

LYON-SPORT

Seul Journal de tous les Sports de la Région Lyonnaise, des Alpes, et du Sud-Est

Téléphone : 27-45

Organe officiel de l'AUTOMOBILE-CLUB DU RHONE et des Sociétés sportives
PARAISANT LE LUNDI ET LE SAMEDI

Téléphone : 27-45

ABONNEMENTS :

Rhône et Départements limitrophes..... 10 fr.
Autres Départements..... 11 »
Etranger..... 12 »

ADMINISTRATION ET RÉDACTION :

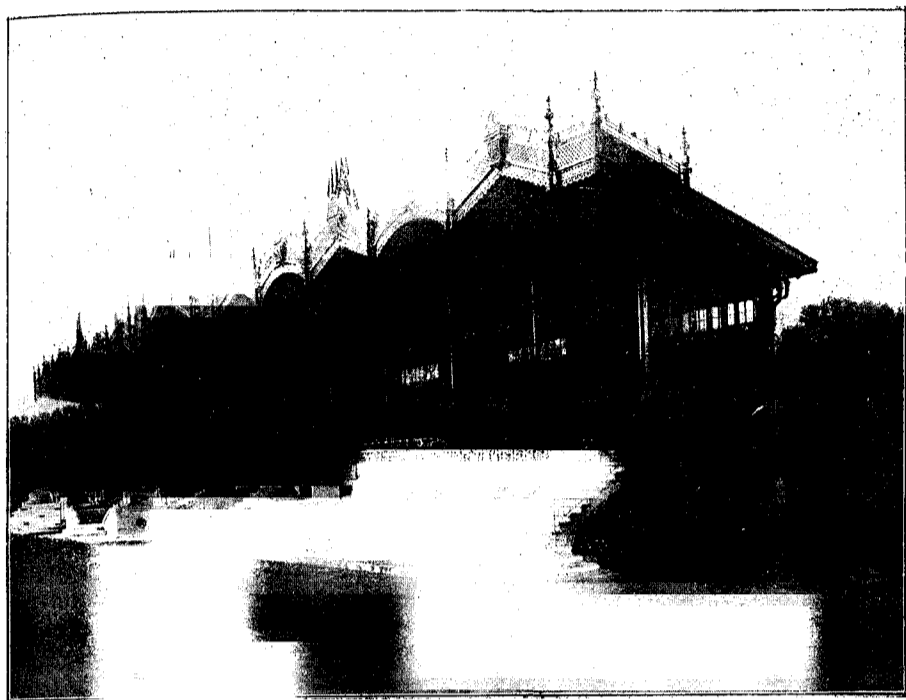
LYON -- 34, Rue Tupin, 34 (à l'entresol) -- LYON

Les manuscrits ne sont ni conservés ni rendus

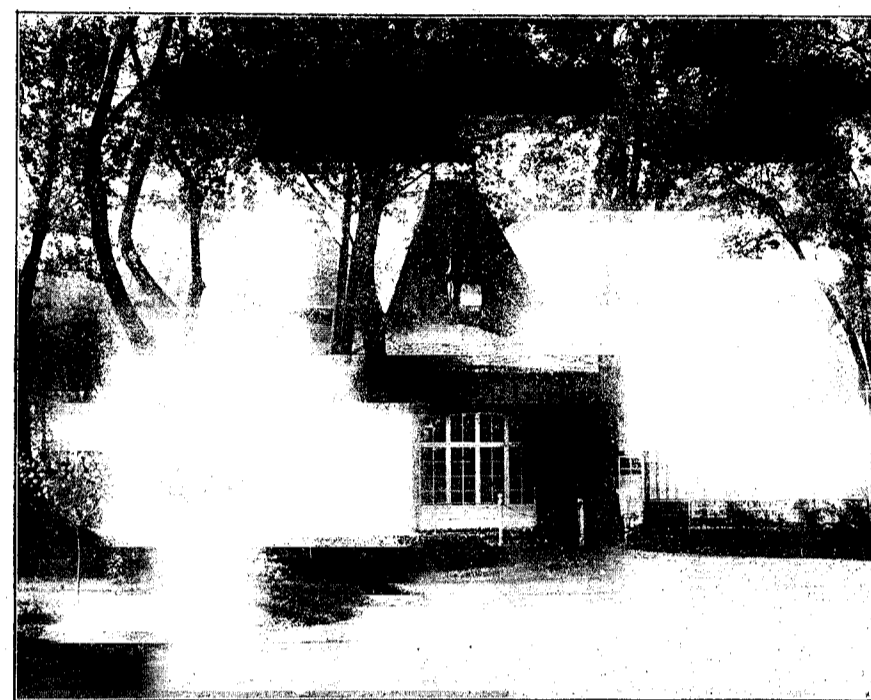
AVIS AUX CORRESPONDANTS ET AUX SOCIÉTÉS :

Les Communications doivent parvenir avant le Jeudi soir.
Les Comptes-Rendus des Réunions, pour paraître le lundi, doivent être envoyés par hors-sac au dernier courrier du dimanche (S'entendre préalablement avec la Direction, enveloppes spéciales).
Les Annonces sont reçues au Bureau du Journal

Grande Tribune du Pesage



Pavillon du Pesage



Au Grand-Camp

Dimanche prochain commencera la grande semaine des courses de Lyon, toujours si attendue! Ces quatre traditionnelles journées de printemps seront, pour la première fois, cette année, suivies de deux autres réunions d'automne. Avec le Grand Prix de Lyon, abaissé, on le sait, à 12.000 fr., c'est la grande innovation! — Curieuse coïncidence! — Le progrès, si longtemps espéré, ne va pas, d'autre part, sans un recul bien regrettable! En effet, depuis 1884, le Prix de la Ville de Lyon était de 15.000 fr.; il faut remonter aux années 1867 et 1868, puis 1882 et 1883 pour le trouver réduit à 10.000 fr. Ajoutons que de 1873 à 1880, le montant en était de 20.000 fr. Mais heureusement, la dernière réduction n'a pas eu des conséquences aussi déplorables qu'on pouvait le redouter et les derniers engagements publiés n'ont pas subi le contre-coup de cette conversion au passé. Souhaitons qu'il n'y ait pas trop de défections et d'une façon générale champs seront fournis et intéressants.

On reverra avec plaisir le cadre merveilleux et le pesage embelli de notre hippodrome du Grand-Camp. Signalons enfin que la Grande Tribune du Pesage a été agrandie de chaque côté d'une travée et contiendra dès lors autant de spectateurs que les précédentes, qui étaient montées sur cet emplacement.

Le pavillon du pesage, rustique dans un nid de verdure et au milieu des grands arbres, séparant le Paddock du Mutuel, va redevenir la ruche autour de laquelle bourdonnera le monde des courses, le high-life sportif.

Nous devons à l'obligeance de notre confrère, le Sporting Français, de reproduire les deux jolis clichés représentant cette tribune et ce pavillon.

Causerie Hippique

Le Saut dans l'Armée et en Concours Hippique

Notre article sur le Saut en Concours Hippique, en outre de l'appréciable honneur que lui a fait le journal, Le Starter, de le reproduire avec éloges, nous a valu ici quelques critiques trop intéressantes pour que nous omettions d'y répondre.

On nous a reproché, en substance, de préconiser une méthode contraire aux principes de l'équitation, celle qu'on enseigne dans l'armée. Rien n'est plus exact, en effet. Nous tenons cependant à bien préciser que ce que nous avons dit se rapportait exclusivement à la monte en Concours Hippique. Or, quel est le but de ce concours? Les prix sont-ils donnés au cavalier le plus élégant et le plus scientifique ou à celui qui a touché le moins d'obstacles? Et quel est le cavalier qui ne sacrifiera pas au désir, bien légitime, de faire un parcours sans faute, les préoccupations de correction et de principes équestres?

En un mot, et sans insister davantage, nous avons voulu dire que le Concours Hippique étant un sport équestre spécial, doit comporter une façon spéciale de monter, tout comme le steeple, tout comme le polo, etc.

Constater ces nécessités particulières, est-ce porter atteinte aux principes sacro-saints qui régissent l'équitation militaire?

Et, puis-je nous parlons de ces principes, qui nous dira où et par qui ils ont été édictés et quel livre les renferme qui ait force de loi?

Serait-ce par hasard l'instruction pour les troupes à cheval? Demandez à M. le capitaine de Saint-Phalle dont l'ouvrage, quoique récent, fait autorité et qui, de plus, est instructeur d'équitation à l'École de Saumur. Il dit expressément : « L'épéron ne doit jamais être employé comme aide ». Or, si j'ai bonne souvenance, le règlement militaire porte : L'épéron peut être employé soit comme aide, soit comme châtiement? — Qui faut-il croire du brillant écuyer qui obtient de ses chevaux les résultats les plus merveilleux ou du manuel qu'on enseigne au plus inintelligent des élèves brigadiers?

A quel endroit de l'instruction se trouve expliqué le mécanisme si délicat de l'action du mors sur la bouche du cheval? Où parle-t-on des flexions, dont les plus grands écuyers font la base de tout enseignement équestre?

Faut-il croire que l'on a édité spécialement à l'usage de la troupe une théorie appropriée à toutes les intelligences, mais tronquée, déformée, expurgée de toute difficulté? Mais alors il doit exister un autre livre sur lequel on a le droit d'appuyer des raisonnements et où il est possible de puiser des enseignements plus complets. Sinon nous voulons continuer à juger les cavaliers par les résultats qu'ils obtiennent. Nous prônerons donc, pour le concours hippique, la monte du plus souvent vainqueur, quelque peu gracieuse et quelque peu hétéroclite qu'elle nous paraisse.

Comment juger un cavalier autrement que par les résultats qu'il obtient dans le dressage? Cela nous paraît difficile. Nous ne sommes même pas disposés à nous ébaudir de ce que M. Untel est indéfectible. Ne vaudrait-il pas mieux, souvent, qu'au lieu d'avoir cette pince et ce sens de l'équilibre qui lui permettent de résister aux sauts de mouton ou aux cabrioles les plus fantastiques, il soit capable d'obtenir l'obéissance habituelle, de prévenir la défense ou, tout au moins, d'empêcher qu'elle ne se renouvelle? C'est là qu'est le triomphe des véritables écuyers qui montent leur cheval au lieu de se tenir dessus. On les comprend mal ou pas du tout, mais ils n'en doivent avoir

cure, laissant aux envieux le plaisir classique de rééditer la plaisanterie qu'on fait au cavalier dont le cheval passage : « Il trotte, votre cheval ». Tel le renard de la table, apostrophant les raisins trop verts. G. T.

Société des courses de Lyon

Hippodrome du Grand-Camp

Les demandes de souscriptions pour les 4 journées des 28, 30 mai, 1^{er} et 4 juin, devront être adressées, à partir du jeudi 25 mai au samedi 27 inclus, de 9 heures du matin à 6 heures du soir, au secrétariat de la Société, grand Hôtel, rue de la République, 16, à Lyon.

Nouvelles Hippiques

✿ Nous rappelons que la clôture des engagements pour les military 3^e série des 28 mai, 1^{er} juin et 4 juin au Grand-Camp, aura lieu demain mardi, 23 mai, à midi, au secrétariat, Grand-Hôtel, à Lyon.

✿ Le Syndicat de la Presse Hippique Lyonnaise, dans sa réunion de vendredi soir 19 courant, a nommé son bureau composé de : MM. Deschavannes (Lyon Républicain) président; Molinier (Sablut Public), trésorier; Désloger (Progress), secrétaire. Neuf membres d'honneur ou honoraires ont été inscrits.

La prochaine réunion aura lieu vendredi prochain, 26 courant, à 8 h. 1/2, Café Morel.

✿ M. le duc de Gramont vient de déclarer forfait pour Priam dans tous ses engagements. Priam était engagé dans le Grand-Prix de Lyon et dans le prix de 1^{re} série et s'annonçait comme un concurrent redoutable.

✿ Tout-Paris engagé dans le prix du Gouvernement et dans le Grand-Prix de Lyon, est déclaré forfait.

✿ Va et Vient, Condé et Liban disputeront le Grand Prix de Lyon.

✿ On sait qu'un concours agricole doit se tenir à Lyon, du 4 au 12 juin. A ce sujet, on nous fait remarquer que cette exposition qui aura un grand retentissement ne comporte pas de section chevaline.

Or, le Concours Hippique est de trop fraîche date pour que nous essayions de démontrer l'importance de l'élevage dans la région du centre, et les sacrifices que les propriétaires ont fait en ces vingt dernières années, pour améliorer une race qui, aujourd'hui, est arrivée au mieux de sa condition.

Peut-être, en haut lieu, n'a-t-on d'yeux que pour la race normande, mais il ne faudrait pas que cette préférence se manifestât au détriment des éleveurs du centre.

S'il en est temps encore, on devrait créer au prochain concours agricole, une section chevaline, que tous les éleveurs réclament.

✿ Pour ne pas faire concurrence à l'exposition des reproducteurs qui a lieu le mois prochain à Paris, la Société Hippique Française a décidé de retarder le Concours Hippique de Vichy, qui commencera donc le 25 juin et se terminera le 4 juillet. Ce concours promet d'être particulièrement brillant cette année; il comporte 336 prix et primes représentant une valeur de 54.455 francs.

✿ Notre confrère Raimbow du Jockey s'exprime ainsi au sujet des engagements faits pour le prix de 1^{re} série et le Grand Prix de Lyon : « Dans le prix de 1^{re} série, Condé est à parité de traitement avec Priam, Luzerne et Neuil, auxquels il donne beaucoup de poids dans le

Grand Prix, où Priam, en sa qualité de maiden, bénéficie de quatre livres vis-à-vis des autres champions du Nord, Liban, Luzerne et Neuil. »

✿ L'accident de Charlotte II n'a pas eu de suites. La gagnante du prix Le-Gourzy a repris son travail en vue de la Grande Course de Haies qu'elle disputera avec la monte d'Urban David. Rappelons que Charlotte II est engagée dans le Prix du Rhône, qui se dispute à Lyon le 1^{er} juin.

✿ M. le prince Lubomirski a vendu à M. Bardoux, le cheval Papillon (128"), par Archimède et Sax.

✿ Le Grand Prix du Commerce, dimanche, à Milan, a été gagné par Keepsake (Rigby), à sir Rholand : César (Spencer), était second et Onorio (Emery), troisième. Le vainqueur du Grand Prix de Marseille, Karesch, était quatrième et Perichole, non placée.

✿ Le jockey de poids léger, Lamartine, qui était au service de M. Porcère comme entraîneur-jockey à Lyon, est libre de tout engagement, il peut monter 42 kilos.

Lui écrire 293, rue Paul-Bert, à Lyon.

✿ Un nouveau confrère, L'Illustré Lyonnais a fait son apparition le 1^{er} mai.

Le but de ce journal est de faire connaître toutes les œuvres lyonnaises en tant que littérature, beaux-arts, étude du vieux Lyon, actualités lyonnaises et de la région, sports, théâtres, etc.

✿ En vente le volume mensuel de La Chronique du Turf, édition mai, contenant : le compte rendu des courses de l'année, suivi d'une liste alphabétique des performances, avec le pedigree de chaque cheval; le code des courses et le règlement de la Société d'Encouragement; de la Société des Steeple-Chasers et de la Société de Sport de France; loi et décret; règle des paris des courses, des règlements du pari mutuel; courses à venir en 1905; jockeys, apprentis, entraîneurs, etc., etc. Prix : 2 fr.; par la poste, 2 fr. 10. Se trouve à Paris, à la Direction de la « Chronique du Turf », 4, place de Valois, 4 (Palais-Royal).

✿ Vient de paraître aux bureaux de la France Chevaline, 17, rue de la Grange-Batelière, Paris-9^e, le numéro 2 (édition de mai) de la Chronique mensuelle des Courses au Trot, contenant, avec le numéro 1, les performances complètes, avec records et vitesses, des trotteurs ayant couru depuis le début de l'année 1905, ainsi que l'ordre d'arrivée des non placés et les résultats du pari mutuel pour chaque course. Prix du numéro : 50 centimes, franco 60 centimes.

— On demande mûriers pour la récolte des euilles aux environs de Lyon. Ecrire au Journal.

Nous invitons nos lecteurs à se munir, dès le samedi, dans les kiosques de leur LYON-SPORT.

Dimanche dernier, malgré l'augmentation de notre tirage habituel, le journal a été rapidement enlevé, car il contenait tous les engagements publiés pour les Grandes Courses de Lyon avec les noms des propriétaires. Aussi, à la demande de plusieurs habitués de nos hippodromes, faisons-nous repasser ce tableau complet avec les faits déclarés. (Voir en seconde page).

COMPTE-RENDU

des Courses de Villeurbanne

Dimanche 21 Mai 1905

Voici terminée cette dernière journée de printemps qui n'a pas manqué de soleil, ni d'intérêt, comme s'il était besoin de rendre plus cuisants les regrets des sportifs.

Pas d'événement saillant sur l'hippodrome qui gardaient, à la place des habituels gardiens de la paix, des fantassins placides. Tout s'est passé le mieux du monde, sauf peut-être quelques épithètes énergiques que le public a adressées au jockey de Colchique, à sa rentrée au pesage, et qui n'ont été que le prélude de la semonce faite à ce même jockey par son patron. Sans doute, à l'heure actuelle, fait-il d'amères réflexions sur la manière dont il a monté l'excellent cheval de la marquise de Vivens.

Chardon II se révèle à chaque apparition de plus en plus extraordinaire et nous pensons que s'il est, comme on nous l'a dit, engagé à Auteuil, dans le grand steeple militaire, il y aura une toute première chance.

Le steeple-chase de 5.000 mètres a présenté un spectacle très intéressant. Les quatre chevaux qui y prenaient part se sont tenus pendant tout le parcours et sont arrivés très près les uns des autres. Nous avons pu, une fois de plus, constater combien il est nécessaire que dans un cas pareil les chevaux fassent leur arrivée bien droit. C'est probablement parce qu'il s'était écarté de la corde que Tranche Montagne a été battu par notre favori Jonzac, sur lequel il revenait très fort, dans les dernières foulées, malgré qu'il eût l'air d'être bien sur ses fins. C'était, d'ailleurs, aussi le cas de ses concurrents. Seule Murène était dans un état de fraîcheur qui a été très remarquable dans le pesage et qui semble lui promettre un avenir brillant dans les courses de longue haleine.

MISS SIDNEY.

RÉSULTATS

Prix du Club Athlétique de la Société Générale. Amateurs-Handicap. Trot attelé. — 1. Facile (att.) à M. Richard, 3050, 5'16" (1'43" 6/10), M. Béraud; 2. Réve-a-toi (m.), à M. G. Pral, 3100, 5'16" 1/2 (1'42"), le prop.; 3. Linsign (att.), à M. Perret, 3225, 5'22 (1'39" 8/10), le prop.; N. P. Apporte-Ici (3075), Bébé D (3075), Urgent (3075), Unique (300), Urray (3125).

Facile prend la tête qu'il ne quittera plus jusqu'à la fin, gagnant arrêté et s'offrant le plaisir de donner une belle émotion à Réve à toi, qui aurait dû gagner cette course, de par sa vitesse, mais qui a fait de nombreuses fautes, de par son propriétaire. Apporte-Ici et Bébé D, qui suivaient bien au début ont bientôt rétrogradé et n'ont pas empêché Linsign de prendre la troisième place. Urgent mal parti, Urray et Unique qui ne s'accroche que du sulky n'ont jamais été en course.

Pesage : G. 22 fr.; Pl. 7 fr. 50, 9 fr. et 11 fr. 50.
Pelouse : G. 45 fr. 50; Pl. 9 fr. 50, 12 fr. et 11 fr.

Prix de Villeurbanne (Au trot attelé ou monté).

— 1. Cormoran (m.), à M. Savigny, 2.950, 5'22 (1'49" 2/10), Blaisy; 2. Bon Espoir (m.), à M. Lallement, 3.000, 5'22" 3/10 (1'47" 3/10) Briggs; 3. Colchique (m.), à Mme de Vivens, 2.950, 5'26" (1'50" 5/10), Demorissi; N. P. et loin Beslon (3150), Aiglounette (3300), Ca-y-sera (2950), Bayadère (3125), Clémaitte (2950).

Cormoran part en tête et conserve cette position jusqu'à la fin de la course, elle n'est menacée que par Bon-Espoir et Colchique, qui arrivent dans cet ordre, ce dernier monté bien nerveusement, nous a-t-il paru, Bayadère, Beslon et Aiglounette n'ont jamais pu refaire leur rendement; la dernière nommée donnant toutefois de jolis bouts de vitesse.

Pesage : G. 79 fr.; Pl. 9 fr., 17 fr. 50 et 6 fr. 50.
Pelouse : G. 98 fr.; Pl. 15 fr. 50, 15 fr. 50 et 7 fr. 50.

Prix du Casino de Charbonnières. — Plat, 1100-fr. — 2.800 m. — 1. Pas l'sou (53) au marquis de Tracy (Burlaud); 2. Camélia (49) à M. Lassard (Balaille, app.); 3. Saint-Elias (61) à M. de Laveaucoupet (Finomere). — N. P. Rubens II (63) Acia (50 1/2) Candide (63). — 1/2 long.; 2 long. — T. 3'12".

Course mouvementée et intéressante, car presque tous les chevaux ont paru, à un moment donné, avoir une bonne chance, sauf peut-être Candide, dont l'allure est décidément bien irrégulière sur cet hippodrome. Rubens II a mené d'abord; au second tour, il cédait la place à Saint-Elias, très en progrès depuis la semaine dernière. Au dernier tournant, Pas l'sou, qui avait fait une course d'attente, produisait son effort et dépassait Candide, qui ne pouvait mieux faire que de conserver la deuxième place devant Saint-Elias.

Pesage : G. 9 fr.; Pl. 6 fr. et 5 fr. 50.
Pelouse : G. 10 fr. 50; Pl. 6 fr. et 6 fr.

Prix Le Torpilleur (Steeple-Chase). 1.300 fr. 5.000 m. — 1. Jonzac (72), à M. A. de Blois (Caboussa); 2. Tranche-Montagne (67), à M. Henry d'Agon (le prop.); 3. Murène (67), à M. Porcère (Thonet). — N. P. Palikare (69). — 1/2 long., 1/2 longueur.

Les deux premiers tours sont menés très sagement dans l'ordre : Murène et Tranche-Montagne, Jonzac et Palikare. Le train s'accroître notablement pendant les deux huit. Au dernier tournant les 4 chevaux se groupent et après la dernière haie ils se trouvent presque en ligne. Tranche-Montagne qui a sauté très au large et qui n'a pas produit son effort d'assez bonne heure se laisse devancer par Jonzac, qu'il ne peut remonter, Murène termine troisième dans un état de fraîcheur remarquable.

Pesage : G. 18 fr. 50; Pl. 7 fr. et 6 fr.
Pelouse : G. 14 fr.; Pl. 6 fr. et 6 fr.

Prix des Lances (Military, 1^{re} série). — 3.500. — 1. Chardon II (77), à M. Balay (Chaurand); 2. Willule (78), à M. de Mesmay (le prop.); 3. Annette II (74), à M. Percluisier (de prop). Loin, très loin.

Annette II, part en tête, mais Chardon II, passe quand il veut et s'assure aisément une cinquantaine de longueurs, pour gagner arrêté. Willule, qui améliore sa position prend, de son côté vingt longueurs à Annette II qui, voyant la partie perdue, n'insiste plus.

Pesage : G. 8 fr. — Pelouse : G. 8 fr.
6^e Prix des Cuirassiers (Military, 3^e série), 2.500 m. — 1. Violon (79), à M. Laroche (le prop.); 2. Préférée (79), à M. Amourdeu (le prop.);

3. Tam-Tam (72), à M. Parent (le prop.). — N. P. Pelican (84), La Houzarde (78), Normandie (88), Ligue (85), Trident (80), Rachel (82). — 1/2 long., 2 long.

La Houzarde prend résolument la tête talonnée par Préféréé qui suit Violon et Pétican, les autres déjà espacés notamment la vieille Rachel qui est à 50 longueurs derrière.

Le programme des courses de Genève vient de paraître. Ainsi que nous l'avons annoncé, toutes les épreuves, cette année, sont internationales, et attireront ainsi de nombreux concurrents français.

Concours de Chevaux de Selle

Lyon, lundi 8 mai.

- 600 fr. — 1. Balancier (Nominal et Subito), à M. Batailly.
600 fr. — 2. Carmen (Raffiné et Epi d'Or), à M. Chevalier.
500 fr. — 3. Charmeur (Tamberlick ou Remorqueur et Soliman, p.s.), à M. P. Crozet.

- 200 fr. — 16. César (Hors-d'Œuvre, p.s., et Léon, p.s.), à M. Chevalier.
100 fr. — 17. Capricie (Nominal et Sapho), à M. le comte de Clerval.
100 fr. — 18. Cllovris (Tourlourou et Maravédis), à M. Chevalier.

PRIMES SUPPLÉMENTAIRES DE MAJORATION Réservées aux chevaux issus d'un étalon de pur sang.

Courses de Genève

6 et 9 juillet.

Le programme des courses de Genève vient de paraître. Ainsi que nous l'avons annoncé, toutes les épreuves, cette année, sont internationales, et attireront ainsi de nombreux concurrents français.

COCHART Tailleur

6, Rue d'Algérie, LYON
VÊTEMENTS POUR TOUS LES SPORTS
Modèles et Tissus spéciaux de Burberrys de Londres

CONCOURS HIPPIQUE DE CHAROLLES

Les 20-21-22 Mai 1905

De toutes les réunions hippiques de Saône-et-Loire, la plus importante au point de vue concours est celle de Charolles qui, chaque année, ouvre la saison sportive et consacre les débuts de tous les jeunes produits.

Il n'est pas de reste de concours plus riche et plus intéressant que celui de Charolles. Son programme comporte un ensemble de prix s'élevant à plus de sept mille cinq cents francs.

La troisième journée est réservée au concours des reproducteurs. Toutes les pouliches les meilleures du département sont appelées à y disputer 3.400 fr. de primes de conservation...

Courses de Charbonnières

On nous communique le programme des courses qui auront lieu à Charbonnières, sur le nouvel hippodrome de Chapoly, les 11 et 12 juin pour les Fêtes de Pentecôte.

1re journée. — 11 juin. Prix d'ouverture. — Première série: trot attelé ou monté, pour mules et muets.

Prix des Apprentis. — Première série: trot attelé ou monté, pour poneys de 1 mèt. 29 et au-dessous.
Prix des Débuts. — Première série: trot attelé ou monté, pour poneys de 1 mèt. 30 à 1 mèt. 40.

Prix de Castille. — Première série: trot attelé ou monté, pour mules et muets (conditions spéciales).
Prix d'Andalousie. — Première série: trot attelé ou monté, pour mules et muets (conditions spéciales).

Prix de Caen. — Première série: trot attelé ou monté, pour poneys de 1 mèt. 29 et au-dessous (conditions spéciales).
Prix de Rouen. — Première série: trot attelé ou monté, pour poneys de 1 mèt. 30 à 1 mèt. 40 (conditions spéciales).

Prix du Lac. — Première série: course plate au galop, pour mules et muets (conditions spéciales).
Prix de Consolation. — Trot attelé ou monté, pour poneys jusqu'à 1 mèt. 40.

ESCRIME

La Grande Semaine d'Épée

C'est le 28 mai que commencera à Paris ce grand tournoi des armes et qui comprend essentiellement: Championnat individuel épée de combat. Championnat militaire équipes de 3 tireurs. Championnat international d'épée par équipes.

Les championnats des Alpes de U.S.F.S.A.

Les championnats d'épée se tireront, en plein air, le 18 juin. Une coupe, offerte par le « Journal de l'Automobile » sera affectée à un challenge international, interclubs et interrégiments, par équipes de 3 tireurs.

La Fête d'Escrime de Bourg

La jeune Société d'escrime de Bourg a, pour ses débuts, donné une fête magnifique dans la salle des fêtes où toutes les notabilités de Bourg et de la région s'étaient donné rendez-vous.

PRIX DES BROTTEAUX

Militaire 3e série. — 2.500 m. Engagements jusqu'à mardi 23 mai, avant midi au secrétariat, à Lyon.



La Coupe du Jockey-Club

Samedi a été courue la grande épreuve de tourisme réservée aux membres de l'Automobile-Club du Rhône et du Jockey-Club de Lyon et à laquelle cette dernière société select avait affecté un magnifique objet d'art.

Dès 5 heures du matin, le départ est donné, au Pont-d'Alai, aux 13 voitures engagées et qui, toutes, malgré un temps gris et incertain, se présentent avant 6 heures au contrôle de départ et ont fini le parcours.

Après un arrêt de deux heures à Roanne pour le déjeuner, nos touristes reviennent sur Lyon par le col des Sauvages, sous une pluie persistante et rendant les routes assez difficiles.

Après un arrêt de deux heures à Roanne pour le déjeuner, nos touristes reviennent sur Lyon par le col des Sauvages, sous une pluie persistante et rendant les routes assez difficiles.

Après un arrêt de deux heures à Roanne pour le déjeuner, nos touristes reviennent sur Lyon par le col des Sauvages, sous une pluie persistante et rendant les routes assez difficiles.

Après un arrêt de deux heures à Roanne pour le déjeuner, nos touristes reviennent sur Lyon par le col des Sauvages, sous une pluie persistante et rendant les routes assez difficiles.

Après un arrêt de deux heures à Roanne pour le déjeuner, nos touristes reviennent sur Lyon par le col des Sauvages, sous une pluie persistante et rendant les routes assez difficiles.

Après un arrêt de deux heures à Roanne pour le déjeuner, nos touristes reviennent sur Lyon par le col des Sauvages, sous une pluie persistante et rendant les routes assez difficiles.

Après un arrêt de deux heures à Roanne pour le déjeuner, nos touristes reviennent sur Lyon par le col des Sauvages, sous une pluie persistante et rendant les routes assez difficiles.

GRANDES COURSES DE LYON

- 1re Journée. — 28 mai. PRIX DU GOUVERNEMENT
Course plate. — 3500 fr. — 3000 m.
J. Lieux. — Nymphé. — Pensa. — Talma III.

- PRIX DES COLOMBES
Haies. — Gentil et jockeys. — 2000 fr. — 2800 m.
J. Lieux. — Goës. — Souvenir Impérial. — Bar. R. de Montal.

- PRIX DU CONSEIL GÉNÉRAL
Handicap. — 8000 fr. — 2600 m.
J. Lieux. — Arklinglass. — Ismail. — Punta Gorda.

- PRIX DU PRINTemps
Hacks et hunters. — 3.000 fr. — 2.200 m.
J. Lieux. — Goës. — Souvenir Impérial. — Hégué Apal.

- GRAND PRIX DE LYON
12.000 fr. — 2.600 m.
J. Lieux. — Conde. — Va et Vient. — Punta Gorda.

- PRIX DE LA SOCIÉTÉ D'ENCOURAGEMENT
1re série. — 10.000 fr. — 3.000 m.
J. Lieux. — Va et Vient. — Périchole. — Punta Gorda.

- 1er PRIX DE LA SOCIÉTÉ DES STEEPLE-CHASSE
Militaire 3e série. — 3.000 m.
Chevrier. — Sauterelle IV. — Pertuisier. — Annette II.

- PRIX D'AUTEUIL
Steeple-chase hacks et hunters. Gentil. rid. — 2.500 fr. — 3.700 m.
J. Lieux. — Goës. — Edna. — T. de Moutaigu.

- PRIX DU JOCKEY-CLUB
A réclamer. — 4.000 fr. — 1.900 m.
J. Lieux. — Ismaïl. — Hovas. — Andreô.

- 3e PRIX DE LA SOCIÉTÉ DES STEEPLE-CHASES
Militaire 1re série. — 3.500 m.
Pamart. — Monopole. — De Juniac. — Lusaant.

- PRIX DES FLEURS
A réclamer, 2.000 fr. — 2.800 m.
J. Lieux. — Goës. — Souvenir Impérial. — Hégué Apal.

- PRIX DE LA SOCIÉTÉ SPORTIVE D'ENCOURAGEMENT
Prix principal. — 4.000 fr. — 2500 m.
J. Lieux. — Hovas. — Punta Gorda. — Liberté.

- PRIX DU CHEMIN DE FER
Haies hand. — 3.000 fr. — 5.800 m.
Ed. Archédeacon. — Hugnet II. — J. Lieux. — Kan.

- PRIX DE BONNETERRE
Steeple-chase et hunters, handicap. Gentlemen riders. — 3.000 fr. — 3.700 m.
Vie A. de Blois. — Jonzac. — A. Bérard. — Evreux.

- PRIX DU RHONE
Steeple-chase handicap. — 8.000 fr. — 4.000 m.
J. Lieux. — Souvenir. — Kan. — Andreô.

- PRIX DE LA VÉNERIE
Steeple-chase, h. et h. Gentil. rid. — 2.000 fr. — 4.000 m.
R. de Montal. — Madaricatia. — A. de Blois. — Jonzac.

- 4e PRIX DE LA SOCIÉTÉ DES STEEPLE-CHASSE
Steeple-chase 3e série. — 4.600 fr. — 3.400 m.
Carl Wagner. — Amazonius. — Baronne de Forest.

- PRIX DE SAUMUR
Militaire 3e série. — 2.500 m. Engagements jusqu'à mardi 23 mai, au secrétariat des courses à Lyon.
J. Lieux. — Punta Gorda. — Liberté.

- PRIX DE LA SOCIÉTÉ D'ENCOURAGEMENT
Prix spécial. — 2.000 fr. — 2.000 m.
J. Lieux. — Punta Gorda. — Liberté.

- PRIX DU PARC
Militaire 1re série. — 4.500 m.
De Mesmay. — Wittlé. — Marcel. — Blackthorn.

A vendre, bonne occasion: Motocyclette, bon état de marche, moteur Werner 3 HP. — S'adresser à M. Cochart, tailleur, 6, rue d'Algérie, Lyon.

Automobiles ROCHET & SCHNEIDER MODÈLES 24 ET 35 CHEVAUX 1905 57 et 59, Chemin Feuillat, LYON Téléphone: 44-47

Société Anonyme des
AUTOMOBILES

PEUGEOT

DÉPOT A LYON :

248, Avenue de Saxe, LYON

Téléph. : 4-91 — Adresse Télégraph. : AUTOMOBILES-PEUGEOT-LYON

Le "Jupiter" broie l'obstacle

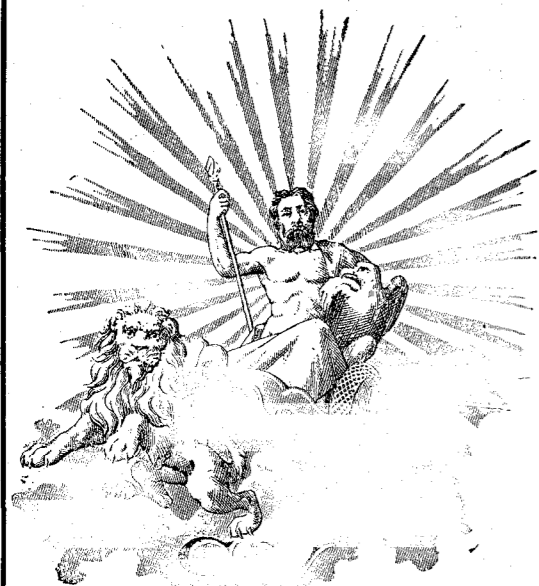
Plus de Dérapage
Plus d'Usure de Pneus

AVEC (75 % D'ÉCONOMIE)

L'ENVELOPPE MÉTALLIQUE IMPERFORABLE

Le Jupiter

CHAUFFEURS, examinez ces enveloppes métalliques aux écailles cimentées, et vous munirez vos pneumatiques des **Préservateurs Jupiter**.



MARQUE DÉPOSÉE
VISITEZ **M. Camille VADON**, 17-19, Rue du Musée Téléphone : 30-23
aux Brotteaux (près du Musée Guimet)
Dépôt à Paris : 207, Boulevard Péreire

Aux Galeries Modernes
53, place de la République
LYON

C'est là, cyclistes!!! que vous trouverez le plus complet assortiment de toutes les fournitures pour cycles.

Cycles "FULGOR" 1905
Modèle garanti avec pneus Dunlop... 125 fr.

Cycles B. S. A. ou EADIE
pièces véritables ga-190 fr.
routiers, pneus Dunlop

Chambre à air PARA PUR
garantie un an... 4.95
Pneu vulcanisé et renforcé,
depuis... 6.50

Phonographes "FATHÉ"
Machines parlantes à disques

MAISON DE CONFIANCE

Voitures de Grande Remise
Mail-Coach, Landaus, Victorias

LUCAIN Frères
4, Place Grolhier, 4
LYON

LOCATION, PENSION
Voitures d'Excursion

Société
DES
AUTOMOBILES

PILAIN

SOCIÉTÉ ANONYME, Capital : 660.000 francs

Chemin de Monplaisir, 17 (Grange Rouge), LYON-MONPLAISIR

TÉLÉPHONE : 19-61

Voitures 2 Cylindres
12 Chevaux

Voitures 4 Cylindres
40 Chevaux

A 3 attaques directes

Essieu tournant

Roues carrossées

VOITURES

4 CYLINDRES

20 Chevaux

Boîtes à Mouvement

A 2 Vitesses directes

ÉLÉGANIS! N'achetez pas vos VETEMENTS
avant d'avoir visité l'Exposition du

TAILLEUR PAUVRE

LYON

66, cours de la Liberté, angle rue Basse-du-Fort-au-Bois
car vous reconnaîtrez que c'est la seule maison pouvant vous
livrer au prix de 29 fr. 50 un superbe habillement en dra-
pé de dernière coupe et solidité.

Le TAILLEUR PAUVRE, créateur du vêtement sur mesures
à bon marché, n'a que deux maisons : Lyon et Marseille. Ceux qui cher-
chent vainement à l'imiter, et ils sont nombreux, ne sont que de vulgaires
contrefacteurs contre lesquels les acheteurs doivent être mis en garde.

Les Magasins sont fermés les Dimanches et Fêtes à midi

Cycles, Motocyclettes, Automobiles "Excelsior"

Machines depuis 170 francs, garanties sur facture.
Machines B.S.A. garanties 250 francs.
Motocyclette Excelsior, moteur Givaudan, fourche
élastique Excelsior brevetée, marche parfaite.
Pièces détachées — Accessoires — Location — Réparations
Garage — Entretien — Echanges
Voitures neuves et d'occasions — FACILITÉS DE PAIEMENT

Léon PERRUCAT, dépositaire
36, rue Vaubecour, et 4, rue Condé

OISEAUX Louis MOSTES
3, Quai de l'Hôpital, LYON

Chiens de toutes Races
Volailles et Pigeons de luxe
Chénils et Pensions de Chiens
OISEAUX ET ANIMAUX DE TOUTES ESPÈCES. EMPAILLAGE, ETC

DUCK'S BACK

Tissu breveté sans enduit, très souple, et d'une
impermeabilité parfaite, pour capotes américaines
d'automobiles. Se fait en plusieurs nuances.

SEUL DÉPOT :
Maison PASSOT : 12, Quai de la Pêcheur, LYON
1, Rue Longue, LYON

CYCLES ET PIÈCES DÉTACHÉES DE TOUTES MARQUES

Bicyclette américaine "Hochester, B.S.A., Eadie, Dextor, etc."
Dépositaire des Cycles Charbonnier — Livraison rapide

L. ALLAIGRE
11, RUE MERCIÈRE, LYON (Ateliers : 4, rue St-Côme)

Représentants des Motocyclettes L. Baillet. Marque spéciale La Perle
Tiers de litre 3 HP 1 cylindre. — 8 HP 2 cylindres
Motocyclette avec avant train 3 HP 3/4 à circulation d'eau

PALAIS DE GLACE

28, Boulevard du Nord, 28

TÉLÉPHONE : 34-31 DIRECTION PH. PERRET

OUVERT tous les JOURS

TENNIS couvert du SPORTING-CLUB de LYON

POUR INSCRIPTIONS ET RENSEIGNEMENTS S'ADRESSER

à BODÉGA, 15, rue Puits-Gaillot, Lyon

Jusqu'au 1^{er} Octobre -- Salle en location
pouvant contenir 5000 personnes pour

FÊTES DE CHARITÉ — KERMESSES

CONCERTS — EXPOSITIONS — CONFÉRENCES

BANQUETS — BALS — TENNIS

Conditions avantageuses — Réductions aux Sociétés

S'adresser au Secrétariat, tous les jours, de 9 heures à 11 heures du matin

LES ANNONCES

sont reçues

au Bureau du Journal
34, rue Tupin, LYON

SPORTING FRANÇAIS

53, boulevard Victor-Hug, NEUILLY (Seine)

Adresse Télégraphique : SPORTING-NEUILLY (Seine) Directeur : Comte de CHAZELLE Téléphone : 507-23

SUCCURSALE à DEAUVILLE, Avenue de Villes

Chevaux de pur sang — Trotteurs — Chevaux de selle et d'attelage — Automobiles — Voitures

Motocycles — Bicyclettes — Harnais — Reproducteurs des races bovines et ovines — Chiens, etc.

MOTOCYCLISTES!!

Voulez-vous une moto dont la fourche ne casse pas ?
Voulez-vous une moto qui monte toutes les côtes ?

ACHÉTEZ UNE MOTO

à Un ou Deux Cylindres

Agent Régional : **C. CHEVROLAT**, 28, rue Pierre-Corneille, LYON

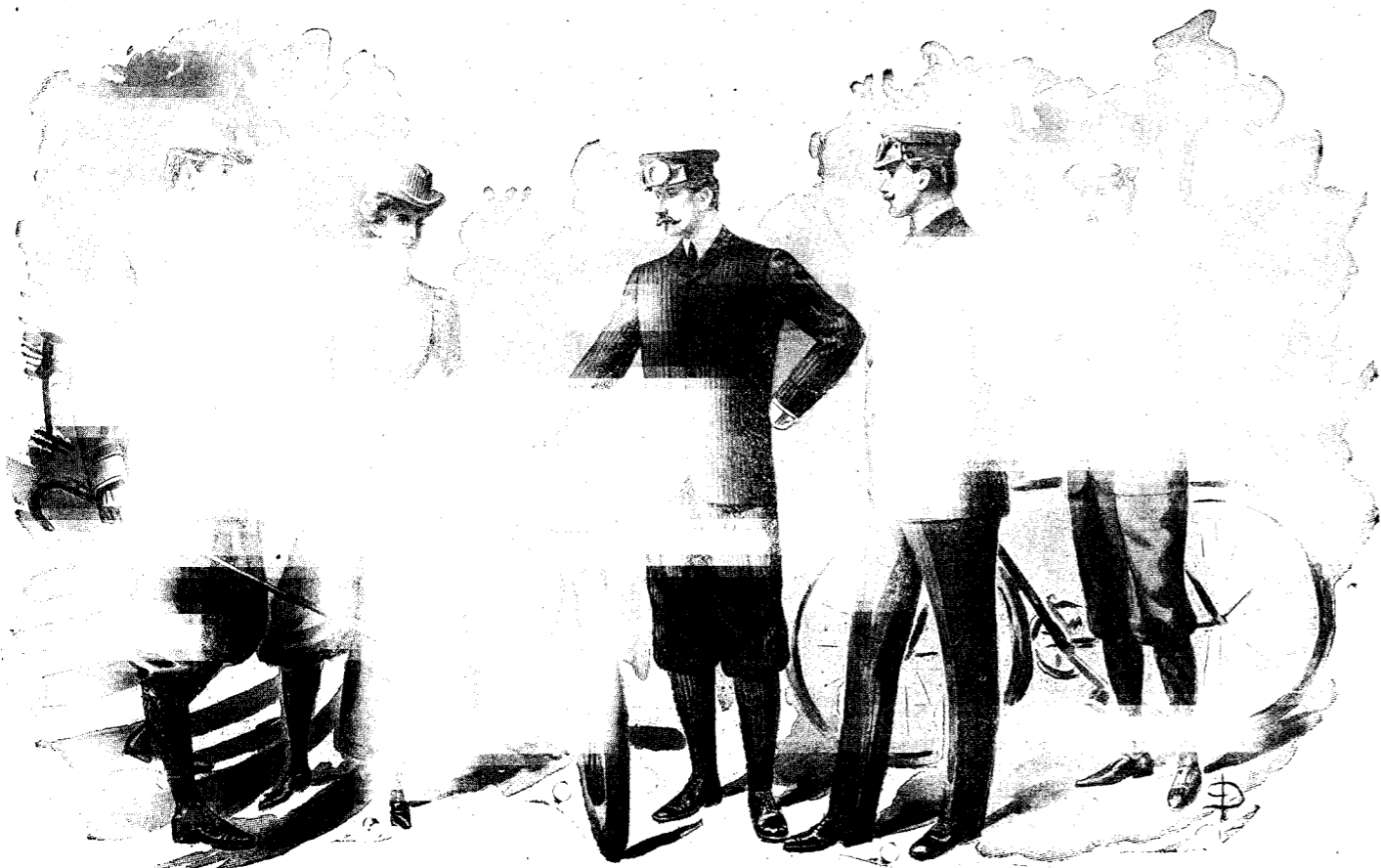
ALCYON

BELLE JARDINIÈRE

La plus grande Maison de Vêtements du Monde entier

2, Rue du Pont-Neuf, PARIS

SUCCURSALE de LYON, rue de la République, 62



VÊTEMENTS ET ACCESSOIRES pour le CYCLE et l'AUTOMOBILE

Demandez le Catalogue spécial

MÉDAILLES, PLAQUETTES

Insignes Artistiques

IMPORTANT FABRICATION



Robert ENAULT

41, rue Turbigo. — PARIS, III^e

Les commandes pour Lyon sont reçues chez M. C. ORSAT, 115, avenue Thiers, LYON

Modèles riches entièrement nouveaux
POUR TOUS SPORTS

Institut d'HYDROTHERAPIE Médical

25, rue Bâl-d'Argent (à côté le lycée). Etablissement de grand
luxe unique à Lyon, entièrement restauré. Appareils modernes
perfectionnés, personnel diplômé. Douches sulfureuses, vapeur,
massage sous l'eau. Bains Turc, Russe, Maure. Piscine gymnas-
tique. Le traitement hydrothérapique soulage toujours et guérit
dans bien des cas : Douleurs, rhumatisme, goutte, maladies ner-
veuses, estomac, constipation, obésité, anémie. Traite-
ments d'Aix et Vichy. Ord. méd. scrupuleux exécuté. BAINS

AUX PRODUITS DE PROVENCE

CHANGEMENT DE PROPRIÉTAIRE

PONTILLES

25, Rue Port-du-Temple, 25

VINS ROUGES & VINS BLANCS

Huile, Savons, Rhum, Café, Vins Fins

La Maison se recommande par la qualité et les prix modérés
Un TICKET PRIME est remis à tout acheteur.

LE SEUL
ANTICOR BRELAND
Enlevant le germe
DES
ANTICOR BRELAND
CORS AUX PIEDS

Auto-Garage du Parc

J. COLLOMB

LYON, 5, Rue Vendôme, 5, LYON

REPRÉSENTANT DES AUTOMOBILES

MORS, COTTEREAU, ARIÈS, DELAHAYE

Et toutes les premières Marques

Grand choix de VOITURES, VOITURETTES, MOTOCYCLES d'occasion, état neuf

TÉLÉPHONE : 19-60

FÉDÉRATION CYCLISTE LYONNAISE ET DU SUD-EST

LYON — 3, Place de la Bourse, 3 — LYON

TOMBOLA

Pour la Réfection du Vélodrome de Genas

PRINCIPAUX LOTS :

Une Motocyclette « Alcyon » 2 chevaux 3/4 (Maison CHEVROLAT);
Une Chambre à Coucher (Grand Bazar de l'Hôtel-de-Ville);
Une Bicyclette B. S. A. (pneumatiques MAISONNEUVE);
Une Bicyclette CHARBONNIER (pneumatiques BERGOUGNAN);
Une Machine à Coudre « Kayser » (Maison CASTOLDI);
Un Ecrin 3 Pièces Argent (Maison GRUNTHALER);
Un Service de Table Porcelaine (74 Pièces), etc.

Prix du Billet : 0.50

LE TIRAGE DE LA TOMBOLA AURA LIEU LE 1^{er} OCTOBRE 1905

Les lots non réclamés DEUX MOIS après le tirage seront acquis à l'œuvre

On trouve des billets au LYON-SPORT et au siège de la F.-C.-L.-S.-E. café de la Bourse