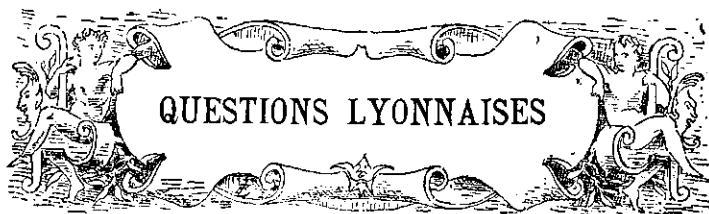


LA CONSTRUCTION LYONNAISE

Journal bi-mensuel

ARCHITECTURE — GÉNIE CIVIL — TRAVAUX PUBLICS



LE QUARTIER MONCEY

Nouveaux projets de transformation

Après plusieurs mois d'attente, l'Administration municipale vient enfin de soumettre au Conseil les divers projets qu'elle a fait élaborer par le Directeur des travaux de la ville, en vue de l'amélioration du quartier Moncey.

On sait que le Ministre n'avait pas accepté le projet primitif, lequel n'aurait pu être exécuté conformément aux dispositions de la loi du 3 mai 1841 et du décret du 26 mars 1852. La décision ministérielle étant devenue irrévocable, malgré les démarches pressantes qui avaient été tentées, le Conseil municipal avait adopté la résolution suivante, sur la demande de la Municipalité, dans sa séance du 17 juillet 1900 :

1^o Est considéré comme caduc, nul et sans effet, le traité intervenu entre la ville de Lyon, d'une part, M. Perrin, architecte, et la Société du quartier Moncey, d'autre part, à la date du 20 février 1900, en suite de la délibération du Conseil en date du 13 février 1900 ;

2^o L'Administration est invitée à mettre à l'étude un nouveau projet de transformation du quartier Moncey et à soumettre ledit projet au Conseil municipal dans le plus court délai possible.

Se conformant aux instructions reçues de l'Administration, M. le Directeur de la Voirie a dressé un dossier comprenant six projets dont l'exécution pourrait être poursuivie dans les conditions spécifiées par la loi et le décret précités.

Examinons successivement ces six études :

Projet n^o 1. — Le projet n^o 1 comporte l'élargissement à 20 mètres de la rue Moncey actuelle, en conservant l'alignement sud et en frappant l'ensemble des immeubles du côté nord.

A partir de la rue Saint-Jacques, une brisure de l'alignement est nécessaire pour établir le raccordement avec l'alignement nord actuel de la rue Moncey au delà de l'avenue de Saxe.

Ce projet incorpore 3.156 mètres carrés d'immeubles bâtis à la voie publique, moyennant une dépense de 2.263.449 fr., dont il convient de déduire la valeur des délaissés, indiqués en vert sur le plan et estimés au prix de 224.100 fr. En comptant les travaux de voirie, la dépense totale serait de 2.129.000 fr.

Projet n^o 2. — Dans le projet n^o 2, l'axe de la future rue Moncey est établi, sauf une légère déviation, dans le prolongement de l'axe de la partie de la rue Moncey au delà de l'avenue de Saxe, et cette disposition est reproduite dans tous les projets suivants.

Les trois îlots compris entre la place du Pont et la rue Villeroi sont entièrement incorporés à la voie publique, parce que les délaissés qui subsisteraient n'auraient pas une profondeur suffisante pour permettre la construction de maisons. On établirait de part et d'autre de la chaussée de larges trottoirs qui pourraient, sur certains points, recevoir des plantations d'arbres et des bancs pour les promeneurs.

Les terrains des Hospices, actuellement occupés par le cirque Rancy, seraient coupés en deux par la nouvelle rue. Le projet total comporterait une dépense d'environ 3.167.000 francs, en y comprenant les travaux de voirie.

Projet n^o 3. — Le projet n^o 3 est le même que le précédent pour la partie comprise entre l'avenue de Saxe et la rue Villeroi ; il en diffère entre cette dernière rue et la place du Pont, en ce que l'on déclassé le sol de la rue Moncey actuelle et celui de la rue Marignan pour les incorporer dans les constructions à édifier en bordure de la nouvelle rue Moncey.

L'acquisition des immeubles des rues Moncey et Marignan devient obligatoire, aussi les dépenses d'expropriation passent-elles de 2.094.000 fr. suivant le projet n^o 2 à 5.350.000 fr.

Par contre, il devient possible d'utiliser les délaissés invendables du projet n^o 2. On obtient ainsi quatre belles masses disponibles pour des constructions importantes et, après revente de ces terrains, la dépense s'abaisse à 3.525.000 francs, compris les travaux de voirie.

Si l'on compare le projet n^o 3 au projet n^o 2, on constate qu'on exécute en plus la moitié du prolongement de la rue Molière et qu'on amorce le prolongement de la rue Pierre-Corneille et qu'on opère la mise à l'alignement de quatre immeubles sur les rues Villeroi, de l'Épée et Turenne.

Cet ensemble de travaux supplémentaires correspond à une augmentation de dépense de 358.000 francs.

Projet n^o 4. — Le projet n^o 4 reproduit le projet n^o 2 en réalisant l'ouverture des prolongements des rues Pierre-Corneille et Molière.

L'ouverture de la rue Pierre-Corneille coûte	830.000
Celle de la rue Molière.	435.000
Total	1.265 000
Le projet n ^o 2 est évalué	3.167.000
La dépense du projet n ^o 4 sera donc de	4 432.000

Projet n^o 5. — Le projet n^o 5 est le même que le précédent entre l'avenue de Saxe et la rue Villeroi ; il en diffère entre cette rue et la place du Pont en ce qu'on déclassé la rue Moncey actuelle et la rue Marignan.

Comme le projet n^o 3, il permet d'utiliser les délaissés entre la rue Villeroi et la place du Pont ; il comporte de plus les prolongements complets des rues Pierre-Corneille et Molière.

La dépense finale est moins élevée que celle du projet n^o 4, bien qu'on exécute en plus la mise à l'alignement de quatre immeubles sur les rues Villeroi, de l'Épée et Turenne ; elle est évaluée à 4.409.000 francs.

Projet n^o 6. — C'est le projet étudié par la voirie.

Il comporte les opérations suivantes :

Ouverture de la rue Moncey à 20 mètres de largeur ;

Prolongement de la rue Pierre-Corneille ;

Prolongement de la rue Molière ;

Élargissement à 14 mètres de la rue Paul-Bert ;

Achèvement de la mise à l'alignement de la rue Villeroi ;

Élargissement à 12 mètres de la rue Duphot, entre les rues Villeroi et de l'Épée ;

Élargissement à 12 mètres de la rue de l'Épée ;

Élargissement à 12 mètres de la rue Turenne ;

Élargissement à 12 mètres de la rue Saint-Jacques ;

Il comporte la suppression :

De l'ancienne rue Moncey tout entière ;

De la rue Marignan tout entière ;

De la rue Ballanche.

Ce projet présente l'avantage de réaliser la transformation complète du quartier Moncey.

Il comporte une dépense totale d'expropriation de 10.119.000 fr. pouvant être atténuée par une revente de délaissés de 3.836.000 francs, soit une dépense finale de 6.283.000 francs, à laquelle il convient d'ajouter 270.000 francs pour travaux de voirie.

La dépense totale à la charge de la Ville, dans le cas où elle ferait l'opération elle-même, serait ainsi de 6.553.000 francs après revente des terrains.

Le dernier projet est de beaucoup le plus coûteux et il est pro-

bable que le chiffre élevé des frais prévus effraiera quelque peu nos édiles.

Toutefois, nous pensons qu'ils reconnaîtront qu'il est bien préférable, à tous les points de vue, de faire une amélioration complète, dans de bonnes conditions, au risque d'engager une dépense relativement grande, plutôt que de s'arrêter à des demi-mesures laissant le travail inachevé et devant forcément conduire à des parachèvements ultérieurs beaucoup plus coûteux que si la besogne était entièrement faite de suite.

Nous souhaitons donc de voir adopter le projet n° 6 avec quelques légères modifications de détail dont nous parlerons ultérieurement.

SINÉD

LE MONUMENT DU PROFESSEUR OLLIER

Le Conseil municipal a adopté, pour l'érection d'un monument au professeur Ollier, le terrain à bâtir appartenant à la Ville et situé entre la Faculté de Droit, les rues Cavenne et des Trois-Pierres et le quai Claude-Bernard; ce terrain sera converti en place publique; le Comité d'initiative du monument est autorisé à y placer l'œuvre d'art qu'il se propose de créer, sous réserve de l'approbation des plans par l'administration. La nouvelle place créée prendra la dénomination de place Ollier.

La Commission estime que la création de cette place aura pour effet de dégager complètement la perspective de nos monuments universitaires qui eussent paru comme enfouis aux côtés de maisons à loyers de cinq à six étages. Il faut cette circonstance pour qu'on s'en aperçoive; n'eût-il pas été possible de prévoir, au moment de leur édification et de la transformation du quartier, des places avec jardins ou squares qui sont effectivement peu nombreuses dans cette partie de la ville? C'est toujours le même défaut de vue d'ensemble qui préside à ces transformations.

La Commission a repoussé le choix de la place Grôlier, qui avait été proposé, bien que les travaux d'aménagement n'auraient pas été coûteux, puisqu'à raison de la création du nouveau pont et des modifications de niveau qu'il nécessitait un remaniement complet du sol s'imposait. Mais la Commission a estimé que, la circulation sur la place Grôlier devant devenir assez intense et les débouchés étant peu nombreux et exigus, il était préférable de réserver tout projet de monument en cet endroit jusqu'à plus ample informé.


Bien que la question soit ainsi tranchée, nous pensons qu'il n'est pas sans intérêt de publier la lettre qu'adressait à ce sujet à la presse, la veille de la discussion au Conseil, M. C. Jamot, architecte, membre de la Commission du Vieux Lyon :

« ... Vous savez que les avis sont très partagés à ce sujet; mais j'ai appris que la famille du professeur Ollier est favorable à l'idée que j'avais proposée le jour même des funérailles.

« La place Grôlier, je persiste à le croire, serait le meilleur emplacement. Après la construction du pont, la statue en commanderait l'entrée et la perspective; en venant de la rive opposée on l'apercevrait au milieu d'un square de verdure avec accessoires de fontaine; tandis que sur l'emplacement qui semble prévaloir, c'est-à-dire sur la rive gauche, la statue, dans un square à côté, serait reléguée au second plan. J'ajoute que, sur la rive droite, elle serait placée dans le prolongement du quai où habitait l'illustre chirurgien.

« Veuillez agréer, etc.

C. JAMOT. »

 Nous prions Messieurs les Abonnés de prendre note de la date d'expiration de leur abonnement mentionnée sur l'étiquette d'envoi du Journal, afin de nous faire parvenir en temps utile le montant de leur renouvellement.

Tout abonnement qui n'a pas été dénoncé avant son échéance ou dont les exemplaires ne nous ont pas été retournés, après cette date, continue de droit, et le montant en est entièrement exigible d'avance.

La fabrication des briques de sable

PAR LE SYSTÈME SCHWARZ

M. Cuénod, ingénieur-constructeur à Genève, publie dans le *Moniteur de l'industrie et de la construction* de cette ville l'intéressant article que nous reproduisons sur un nouveau mode de fabrication de briques de sable. Des renseignements techniques sur ce sujet, plus détaillés encore, sont consignés dans une brochure « Pierres silico-calcaires », publiée par M. Ernst Stöffler, à la Librairie polytechnique, 15, rue des Saints-Pères, Paris. Nos lecteurs pourront posséder ainsi tous documents sur cette question. Nous leur signalons en même temps que M. Cuénod, 12, rue Diday, à Genève, est chargé par la Société Schwarz de s'occuper des demandes qui pourraient parvenir pour la fabrication d'après ses procédés dans les pays de langue française.

INTRODUCTION. — Depuis bien des années, on utilise généralement dans la construction des blocs, formés de gravier aggloméré au moyen de ciment, appelés très généralement plots de béton. Ces matériaux, recherchés surtout dans les contrées où la pierre naturelle revient à un prix élevé, sont employés dans nos pays pour fermer des ouvertures, ou pour des constructions économiques.

Ils ne peuvent pas être utilisés pour édifier des bâtiments importants à cause de leur résistance insuffisante, qui n'est guère supérieure à la moitié de celle admise pour la brique de terre cuite. Ils ne peuvent être employés que bien des semaines après avoir été préparés, et ce n'est qu'au bout de plusieurs mois qu'ils atteignent leur résistance normale. Enfin, facilement traversés par l'humidité, alors même qu'ils sont protégés par un crépissage, ils ne conviennent absolument pas pour la construction de maisons d'habitation.

Plus récemment, de nouveaux matériaux, les briques de sable, ont été fabriqués et ont vivement attiré l'attention à cause des avantages qu'on leur attribue.

Ces agglomérés, formés d'un mélange de sable et de chaux, durci sous l'influence de la vapeur à haute pression, acquièrent une résistance au moins quadruple de celle des plots de béton.

Il convient donc tout d'abord de faire ressortir ce qui distingue ces deux catégories de pierres artificielles.

Dans les plots de béton, le gravier ne subit aucun changement, les fragments de pierre, enveloppés par le ciment forment un bloc parce qu'ils sont ainsi reliés mécaniquement entre eux.

Dans les briques de sable, au contraire, le sable subit une transformation par suite de la combinaison de la silice qu'il renferme avec la chaux, et c'est par le fait de cette combinaison qui se produit dans toute la masse, que des blocs sont formés au moyen d'un mélange de sable et de chaux vive.

Pour fabriquer des plots de béton, il convient d'employer de la chaux hydraulique, ou du ciment, qui durcisse le plus rapidement possible au contact de l'air, par suite de sa combinaison avec l'acide carbonique qu'il renferme; la composition du sable n'importe absolument pas, tout sable ou gravier convenable pour la préparation de mortier peut être employé indifféremment.

Les briques de sable, au contraire, ne se fabriquent qu'avec un sable renfermant une proportion convenable de quartz, et plus ce sable est fin et régulier, plus les matériaux auront bonne apparence. Des sablons, inutilisables autrement, peuvent donc être employés pour cette fabrication pour laquelle de la chaux grasse convient le mieux. Enfin le durcissement, qui est la conséquence d'une combinaison silico-calcaire, se produit en quelques heures sous l'influence de la vapeur d'eau à haute pression.

La nature différente de ces matériaux explique les proportions très variables de chaux entrant dans leur composition: pour qu'une quantité suffisante de carbonate de chaux se forme, de manière à relier solidement les parcelles de pierre, il faut, dans les plots de

béton, une proportion de ciment de 30 à 35 0/0, tandis qu'il ne convient pas d'admettre, pour les briques silico-calcaires, une quantité de chaux plus forte que ce qui peut se combiner à la silice, ce qui conduit à limiter cette proportion à 4 et 6 0/0 dans une fabrication rationnelle.

Il semblait, à première vue, que la fabrication de briques de sable devait présenter des avantages spéciaux à Genève; en effet, il se forme à l'entrée du port un banc de sablon qui paraît d'une utilisation très favorable; malheureusement, sa composition en silice est trop faible, il n'en renferme que 28 0/0, et un sable qui n'a pas 50 0/0 de silice, au moins, est bien difficile à utiliser dans ce but.

D'autres dépôts de sablon se trouvent en quantités inépuisables à l'embouchure du Rhône, de Villeneuve au Bouveret. Ce sablon est riche en quartz, il donne à l'analyse 66,4 0/0 de silice, et il a donné à l'essai de forts bons résultats de fabrication. Les briques formées de ce sablon ont une résistance de 150 à 180 kilogrammes au centimètre carré et ne sont absolument pas gélives.

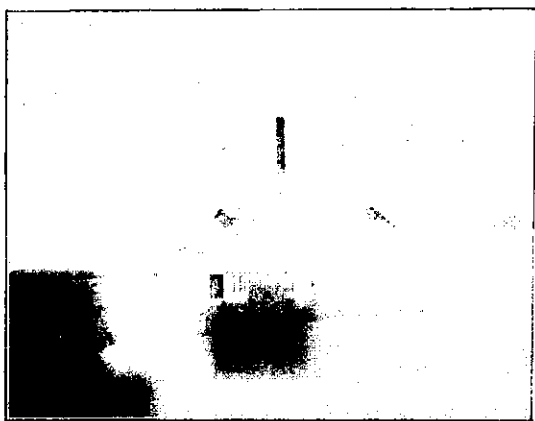


FIG. 1. — Vue de l'usine de Pfäffikon.

De nombreux essais ont été faits en Suisse, en France et en Allemagne sur ces briques de sable, fabriquées par le procédé Schwarz, et les résultats obtenus font ressortir qu'elles sont bien réellement formées de silicates et qu'elles ne subissent en rien l'influence de l'eau ordinaire, comme de l'eau de mer, ce qui explique du reste qu'elles résistent au gel, tandis que les produits obtenus par d'autres procédés sont gélifs.

PRINCIPES ET MODE D'APPLICATION DES PROCÉDÉS SCHWARZ. — Le but que M. Schwarz a cherché à atteindre est la formation de composés silico-calcaires purs, exempts de toute combinaison entre la chaux et l'acide carbonique de l'air. Comme la proportion de chaux, qui peut s'allier à la silice du sable, ne dépasse pas théoriquement 2 à 4 0/0, il faut, en ajoutant une proportion de chaux approximativement la même à du sable, réussir à former un mélange qui ait une cohésion suffisante pour pouvoir se mouler en briquettes et supporter ensuite, sans déformation, la violente condensation qui se produit lorsque les briques froides sont soumises à l'action de la vapeur.

Jusqu'à M. Schwarz, tous ceux qui ont recherché la solution de ce problème ont fait fausse route; les uns se sont imaginé obtenir la solidité voulue des briques par une compression excessive, d'autres ont ajouté au sable de l'argile pour faciliter le moulage, d'autres encore ont augmenté la proportion de chaux ou utilisé la chaux en pâte, qui agglomère mieux le sable, mais forme par contre beaucoup plus difficilement un mélange intime avec lui.

Tous ces moyens ont donné occasionnellement des résultats favorables, mais n'ont pas permis une fabrication régulière de matériaux résistants. Une difficulté subsistait du reste pour tous ces procédés et consistait, pour que les briquettes se moulaient dans de bonnes

conditions, à donner au mélange un degré d'humidification convenable et la proportion d'eau renfermée dans le sable varie cependant rapidement avec les circonstances atmosphériques.

M. Schwarz, en ce qui le concerne, a cherché à obtenir des matériaux faciles à mouler et par là une fabrication régulière en provoquant une combinaison entre la silice et la chaux, avant la compression en briquettes. Ce principe est complètement réalisé dans les appareils construits par M. Stöfler.

Ce procédé de fabrication et les machines qui le réalisent ont été expérimentés dans l'usine de Pfäffikon (fig. 1), sur les bords du lac de Zurich; les installations de cette usine, qui sont représentées par les clichés qui suivent, vont servir à faciliter la description des phases différentes de la fabrication.

Il convient de rappeler ici que l'usine de Pfäffikon a été construite pour utiliser un procédé breveté en Allemagne, et dont une application était tentée dans cette usine pour la première fois en Suisse.

Ce procédé allemand n'a donné que des résultats très variables et une fabrication plus ou moins régulière n'a pu être obtenue qu'en majorant la proportion de chaux et en la portant de 5 à 10 0/0. Les briques fabriquées n'étaient cependant pas résistantes au gel et la chaux en excès en ressortait de tous côtés.

(A suivre.)

Société Lyonnaise des Beaux-Arts

LE SALON : LA SCULPTURE

Cette année, la sculpture est bien maigrement représentée, comme nombre tout au moins; on ne remarque qu'une profusion de bustes ou médaillons, qui évoque plutôt une idée de commerce, qu'une aspiration artistique; il n'y a lieu de signaler ni grandes œuvres ni maquettes. Néanmoins, des artistes autorisés ont tenu à faire leur envoi accoutumé; tel M. Suchetet qui nous montre un bronze bien vivant où nous reconnaissons la physionomie sympathique d'un de nos architectes le plus justement réputés.

M. Fontan a deux exécutions marbre commandées pour le Musée de notre ville. *L'Extase* est d'un style impeccable et peut soutenir le parallèle avec les beaux morceaux de sculpture antique. M. Devaux, toujours très dévoué à ces expositions, nous montre, une fois de plus, sous des aspects différents, la souplesse et la variété de son talent, soit sur le marbre, ou en plaquette, biscuit ou poterie, etc. Son *Futur Savant* est un des plus intéressants envois que nous ayons vus depuis longtemps, tant par l'exécution que par la profondeur de la pensée philosophique exprimée par cette jeune tête.

M. Bourgeot ne fait, cette année, contre son habitude, que l'envoi d'une maquette, *Vierge Mère*.

M. Delorme fait revivre, au moyen du faux bronze, les traits si connus du grand homme qu'était le Dr Ollier.

Nous voyons avec plaisir trois œuvres de feu Dufraine, en bronze, et deux bas-reliefs plâtre, toujours dans le genre sacré où il était passé maître depuis longtemps.

M. Aubert n'envoie qu'une *Médaille de l'Union du Sud-Est des Syndicats agricoles*, ce qui, bien qu'intéressant, est peu pour un artiste de cette valeur, tandis que nous trouvons deux portraits de M. Castex et deux médaillons de M. Charvolin. Beaucoup de fermeté dans le *buste du professeur F.*, par M. Chorel.

Quelle vérité et quelle exactitude l'on trouve au *Setter en arrêt* de M. Desprez, sans oublier sa maquette de *Sellage*, dans laquelle la tête du cheval, quoique bien étudiée au point de vue anatomique, est cependant démesurée.

Bon morceau d'étude que celui de M. Dumas qui ferait pendant à la *Femme vue de dos avec masques*, cette belle et curieuse

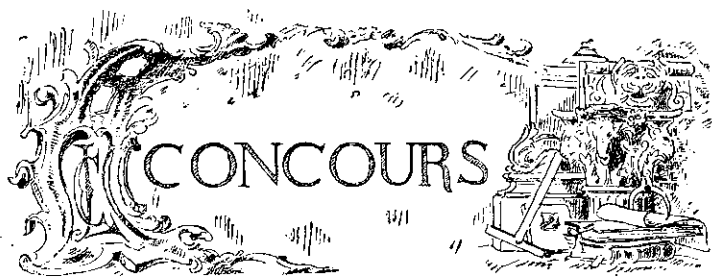
étude académique de M. Fix-Masseau. Devant deux études telles l'on regrette de n'en voir pas plus; il est vrai que c'est de moins bonne vente qu'un buste ou un médaillon.

La draperie décorative de *Mon frère*, de M. Fournioux, est bien. Remarqué aussi les bronzes animaux de M. Motte et de M^{lle} Monnier un *Portrait de M. Marchand, de Thoisse*, le père du héros de Fachoda; également le buste de M. Pivot dont nous aurions aimé voir des envois plus importants, ainsi que les médailles de M. Poncet. L'ensemble du médaillon de *Léon XIII*, de M. Quirino, est très décoratif et la sculpture en est bien traitée, on en peut dire autant des médaillons de M. Rodet et de celui de M. Renard.

Signalons en terminant le buste de M^{me} Faure; une étude de M. Beauvisage et un buste de M. Perret, un jeune, assez réussi.

En somme, l'exposition de cette année peut se trouver étudiée dans une simple énumération, sans entraîner à une critique approfondie; nous espérons, pour le bon renom de nos artistes, qu'ils prendront leur revanche l'an prochain, car tous les éléments d'art que renferme notre ville nous permettent d'affirmer qu'il est possible de montrer plus et mieux aux nombreux visiteurs de la Société Lyonnaise des Beaux-Arts.

ALANBERT.



SOCIÉTÉ NATIONALE DES ARCHITECTES FRANÇAIS

Comme tous les ans, le programme sera envoyé à tous les architectes qui sont priés de le faire connaître à tous leurs jeunes collaborateurs de 18 à 25 ans.

Le sujet choisi est le suivant :

La Société Nationale supposant que le groupe des Chambres Syndicales du bâtiment a voté les fonds nécessaires pour une *maison destinée aux victimes des accidents du travail*, propose l'étude et le rendu de cette maison hospitalière à vie et temporaire, avec adjonction d'un dispensaire.

Le programme donne la forme du terrain, son orientation, ainsi que le chiffre de la somme affectée à sa construction.

Le concours commencera de suite pour être terminé le jour du dépôt des projets, le 5 septembre prochain.

On se procure des programmes au siège de la Société, 15, rue de la Cerisaie; chez M. Fernoux, président, 22, rue Béranger; M. Bouhon, vice-président, 21, av. des Gobelins; M. Christie, secrétaire général, 75, rue des Batignolles; M. Charpantier, trésorier, 30, avenue de Saint-Mandé, à l'hôtel des Chambres syndicales, 8, rue de Lutèce, à Paris.

LE MARCHÉ SIDÉRURGIQUE FRANÇAIS

L'identité de la situation oblige à employer la même formule : prix constamment faibles. A Paris 18 fr. pour les planchers comme pour les fers marchands, prix sur lesquels se font encore des réductions dans les affaires importantes.

Rails neufs d'acier 18,50; gros rails 19,50 pour ceux de 20 kilogrammes et 21 fr. pour les rails légers.

Dans les Ardennes situation fort précaire; certains maîtres de forges préfèrent arrêter complètement le travail, ne voulant pas descendre au-dessous des prix actuels.

Les commandes sont toujours aussi rares dans le Centre.

Voici les derniers cours de Saint-Etienne : fers I 1^{re} catégorie 80 à 260, 20,75; fers marchands 1^{re} classe 21 fr.; tôles de fer, 3 millimètres et plus 26 fr.; tôles d'acier, 3 millimètres et plus 26,50; tuyaux de fonte pour descente 22 fr.; colonnes en fonte creuses 28 fr.

A Lyon, on cote : fers marchands, 1^{re} classe, 22 fr.; planchers, 21 fr.; tôle ordinaire, 27 fr.

En Meurthe-et-Moselle les cours sont sans variation appréciable.

Dans le Nord, on espère une reprise prochaine des commandes, sans toutefois que les cours aient été influencés jusqu'à ce jour.

Voici maintenant pour Saint-Etienne les cours des métaux que nous donnons pour Lyon à leur rubrique habituelle : plomb en table et tuyaux 50 fr.; zinc en feuille 63 fr.; étain Banca 330 fr.; cuivre rouge en feuille (base) 240 fr.; laiton en feuille 200 fr.

L'EXCLUSION DU BLANC DE CÉRUSE

des travaux de peinture

Nous avons annoncé dans notre numéro du 16 mars dernier que le Sous-Secrétaire des Postes et des Télégraphes avait informé le Syndicat des peintres de Paris qu'à l'avenir le blanc de céruse devait être exclu de tous les travaux effectués dans les services de son administration.

D'autre part, et en suite du mouvement d'opinion déterminé par cette question, la Société des architectes de l'Aisne a décidé :

« Que, dorénavant, les cahiers des charges pour travaux publics ou particuliers émanant des membres de la Société porteront proscription du blanc de céruse, hors des cas tout à fait spéciaux qui pourraient se présenter et pour lesquels un ordre écrit devra être remis par l'architecte.

« Et que la présente délibération sera portée à la connaissance du public par la voie des journaux. Un extrait en sera remis à toutes les Chambres syndicales d'entrepreneurs ou d'ouvriers peintres en bâtiment du département. »

Le Conseil supérieur d'hygiène, qui depuis quelques semaines poursuivait son enquête sur ce sujet, a transmis au ministère du commerce le rapport du D^r Ogier, concluant au rejet absolu de ce produit, et la Commission d'hygiène industrielle a repoussé le projet de réglementation d'emploi du blanc de céruse, comportant interdiction partielle, que présentait sa sous-commission, pour adopter un projet de règlement d'administration publique dont l'article premier est ainsi conçu :

Article premier. — « L'emploi du blanc de céruse est interdit dans l'industrie de la peinture. »

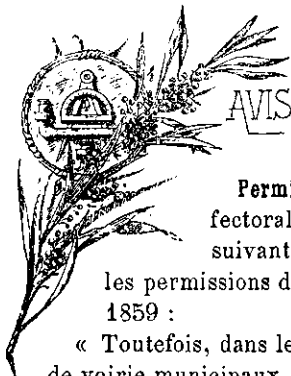
Voici donc une industrie ruinée en quelques mots, on pourrait presque dire sans phrase puisqu'il n'y a pas eu discussion publique et que cette industrie se trouve virtuellement supprimée par la délibération d'une sorte de corporation irresponsable.

La céruse en effet est largement employée dans la peinture pour la préparation des couleurs, car lorsqu'elle est bien préparée, elle est d'un beau blanc, s'étale facilement et couvre bien les surfaces. Ce serait en somme, une couleur parfaite si elle n'était pas très vénéneuse et d'un maniement dangereux, les poussières de céruse absorbées avec l'air, attaquant l'appareil digestif et déterminant les maladies appelées coliques saturnines.

La céruse est également employée dans la fabrication de certains mastics et les fabriques de faïence l'utilisent pour la préparation des couvertes.

La décision de la Commission d'hygiène industrielle citée plus haut va, sans doute, augmenter la clientèle des fabricants de blanc de zinc ou oxyde de zinc dont l'emploi dans la peinture fut proposé pour la première fois en 1779 par Courtois, préparateur au Labo-

ratoire de l'Académie de Dijon. Mais s'il ne présente pas les inconvénients du blanc de céruse et si les sels de zinc qu'il contient sont facilement éliminés de l'organisme, il n'a pas les qualités de son concurrent, car il *couvre* mal les surfaces et sèche difficilement quand il est mélangé avec l'huile. Mais on arrive à combattre cette seconde infériorité, et la carrière du blanc de zinc paraît devoir être maintenant, aussi brillante que lui prédisait l'un de ses premiers propagateurs, un enfant de Dijon, Guyton de Morveau, notre célèbre chimiste.



AVIS ET RENSEIGNEMENTS DIVERS

Permissions de grande voirie. — Un arrêté préfectoral du 20 mars dernier complète de la façon suivante l'article 19 de l'arrêté réglementaire sur les permissions de grande voirie, en date du 1^{er} décembre 1859 :

« Toutefois, dans les communes où il existe des règlements de voirie municipaux approuvés, le Préfet pourra délivrer des autorisations dérogeant aux prescriptions ci-dessus, en adoptant les saillies maxima fixées par ces règlements, sauf dans le cas de circonstances exceptionnelles où les ingénieurs jugeraient ces saillies incompatibles avec la facilité et la sécurité de la circulation ; dans ce cas, il en sera référé au Ministre des Travaux publics. »

Les récompenses du Salon. — Les récompenses attribuées à la sculpture ont été décernées depuis l'apparition de notre dernier numéro. En voici l'énumération.

Diplôme d'honneur, M. Deschamps Léon ; *troisième médaille*, M. Desprez Emile ; *rappel de troisième médaille*, MM. Chorel J., Beauvisage Léon-Georges, Dumas Félix ; *mention honorable*, M. Temptra Quirino, Mme Faure Angelika.

Acquisition d'œuvres d'art du Salon. — Voici l'emploi fait par la Commission spéciale des 5000 francs inscrits au budget pour l'acquisition d'œuvres d'art figurant à l'exposition de la Société Lyonnaise des Beaux-Arts :

Les Paons, tapisserie de Godien (Adrien), 1200 francs ; *Nature morte*, de Yung (Charles), 1000 francs ; *Novembre*, de Rouvière (Charles), 900 francs ; *Temps de neige*, de Lambert (Fernand), 700 francs ; *Chrysanthèmes*, de M^{me} Barbaud-Kock, 500 francs ; *Le Chardonnet*, de Guy (Henri), 200 francs ; *Effet de givre*, de Bonnet (Alfred), 200 francs ; *En été*, de Darrien (Henri), 200 francs ; *Plaine de l'Allier et le Saint-Sandoux*, de Charreton (Victor), 100 francs.

Une section d'arts décoratifs ayant été annexée au Salon cette année, il a paru que cette idée méritait d'être encouragée. Aussi, on remarquera qu'il a été affecté une partie notable du crédit à l'acquisition d'une tapisserie artistique qui figurait dans cette section. Cette branche de l'art étant certainement appelée à prendre plus d'importance dans les Expositions futures, la Commission renouvelle le vœu qui a été émis par toutes les Commissions précédentes : c'est de voir augmenter le crédit affecté à ces acquisitions, afin de pouvoir encourager un plus grand nombre d'artistes.

Compte rendu des séances de la Commission municipale archéologique du « Vieux Lyon ». — Dans son assemblée générale du 6 mars 1901, la Commission municipale archéologique du « Vieux Lyon », réorganisée par arrêté du 2 février précédent, a ainsi constitué son bureau.

Président de droit : M. le Maire ;

Vice-Présidents : MM. BEAUVISAGE, adjoint au Maire, et GEORGE.

Secrétaire : M. BLETON.

Sous-Secrétaire : M. TISSOT.

Elle a ensuite émis, entre autres vœux, les suivants, qui ont été sanctionnés par M. le Maire.

Dans les projets de cahiers des charges pour les démolitions d'immeubles, obligation sera faite par la Ville à tous les entrepreneurs de livrer à nos musées les objets quelconques ouvragés, ferronneries, pièces et bois sculptés que la Commission aura d'avance réservés à raison de leur cachet artistique ou intéressant, comme aussi ceux découverts en cours de fouilles.

Le service de la Voirie signalera à la sous-commission de permanence qui les suivra, toutes les demandes quelconques de travaux qui lui seront faites soit pour les immeubles bâtis, soit dans le sol, à l'effet de conserver par l'image et la description, les choses intéressantes appelées à disparaître ou toutes les substructions et découvertes archéologiques mises à jour.

Cette sous-commission de permanence se compose de MM. GEORGE, vice-président ; BENOIT, DREVET, JAMOT et TISSOT.

MM. les architectes et entrepreneurs sont priés de bien vouloir les seconder et faciliter dans l'accomplissement de leur mission.

On profitera de la construction du pont des Facultés pour retirer du lit du fleuve tout ce qu'on pourra des cippes placés dans le Rhône au XIII^e siècle pour endiguer les rives d'Ainay.

Mise en fonctionnement de l'Hôtel des Invalides du Travail. — Dans sa séance du 2 avril, le Conseil a voté le projet d'établissement définitif des services généraux, bâtiments d'administration, cuisines, etc., de l'Hôtel des Invalides du travail et la mise en état d'un premier pavillon d'hospitalisés susceptible de contenir 100 lits.

Les dépenses sont évaluées à 438.659 fr. 50. Trois autres pavillons seront élevés successivement portant la dépense totale de 813.659 fr. 50.

Il sera procédé, par adjudication restreinte, à la désignation des entrepreneurs et fournisseurs chargés de ces travaux et fournitures.

Tramways de Lyon à Saint-Laurent-de-Mure et à Sérézin. — Le Conseil municipal a émis un avis favorable au projet présenté par M. Haour, d'établissement des deux lignes de tramways de Lyon à Saint-Laurent-de-Mure et à Sérézin.

Quelques modifications ont cependant été apportées aux plans, relativement au parcours. Le concessionnaire devra en outre réaliser à ses frais l'élargissement des chemins vicinaux et établir un pavage en pavés d'échantillon dans toute la largeur de l'entreprail, avec empierrement cylindré sur les bandes latérales. Le système de traction serait celui dit « à trolley » avec fil aérien.

Conseil des prud'hommes (bâtiment) ; 4^e catégorie, ouvriers. — Au scrutin du 31 mars, M. COLOMB a été élu par 338 voix contre 54 à M. NARBEAU, sur 2670 inscrits.

Congrès de l'Association provinciale des Architectes. — Le Congrès de l'Association provinciale des Architectes, aura lieu à Dijon, les 13, 14 et 15 juin 1901.

DEMANDES EN AUTORISATION DE BATIR

Du 8 mars au 14 avril 1901.

LYON

Rue Tronchet, 57. — Démolition de l'immeuble existant et construction d'une maison de rapport. Propriétaire, M. Vial, maître menuisier, rue Tronchet, 57. Architecte, M. Bailly, cours Vitton prolongé.

Chemin de la Princesse. — Une petite maison. Propriétaire, M. Bellemain, chemin de la Princesse. Architecte, M. Cumin, 51, route de Vénissieux.

Chemin de Gerland 156. — Maison d'habitation. Propriétaire, M. Faisan, charcutier, quai des Célestins, 9. Architecte, M. Bernard, 74, route de Vienne.

Place de la Martinière, angle rue de la Martinière. — Maison de rapport Propriétaire, Compagnie immobilière du 1^{er} arrondissement, M. Clermont, administrat. délégué. Arch., M. Clermont, rue N uve, 17.

Rue Gabillot, 5. — Exhaussement d'une maison. Propriétaire, M^{me} veuve Rey. Architecte, M. Paul Grangier, 21 rue Ferrandière.

Rue nouvelle projetée prenant accès rue Charlot. — Maison. Propriétaire, M^{me} Mayor, avenue Félix-Faure, 201. Architecte, M. Lacombe, 60, rue Charlet.

Avenue de Saxe, 353. — Maison de rapport. Propriétaire, M. Stéphane Brun, 11, rue du Plat. Architecte, M. Roux-Spitz, rue Bonnel, 17.

Avenue de l'Abattoir, 14. — Maison. Propriétaire, M^{me} veuve Des-côtes, avenue de l'Abattoir, 14. Entrepreneur, M. Bord, rue Saint-Pierre-de-Vaise, 30.

Chemin des Aliénés à Monplaisir. — Petite maison. Propriétaire, M. Mognat. Entrepreneur, MM. Jarrigeon et Denis, rue Victor-Hugo, 20, Monplaisir.

Rue Sébastopol, 77. Maison de deux étages. Propriétaire, M. Claude Peirier, rue Sébastopol, 77.

Boulevard du Nord, 9. — Annexe à une usine. Propriétaire, M. Demorey, boulevard du Nord, 9.

Rue Sainte-Anne-de-Baraban, 31. — Entrepôt. Propriétaire, M. Pierrefeu, 26, quai des Brotteaux.

SAINT-ÉTIENNE

Rue Marengo, 11. — Exhaussement d'habitation. Propriétaire, M. Berger, rue de la Paix, 29

Rue de l'Eglise. — Habitation. Propriétaire, M. Montagne, chemin du Neyve.

Rue Buisson prolongée. — Atelier et habitation. Propriétaire, M. Louis Gonnet, rue Saint-Paul, 36.

Rue de Gier, 23. — Habitation à reconstruire. Propriétaire, M. Pausier fils, rue de Lyon, 23.

Rue Marengo prolongée. — Habitation. Propriétaire, M. Gidrol, place du Peuple, 11.

Rue Tréflerie, 6. — Habitation. Propriétaire, M. Pierre Bazin, rue Tréflerie, 2.

RÉSULTATS DES ADJUDICATIONS

Isère. — 31 mars. — *Mairie de Stévoz.* — Travaux sur chemins vicinaux. — Chemin vicinal ordinaire n° 2, du Bas-Siévoz à Oris-en-Rattier. Montant des travaux, 14.600 fr. Soumissionnaires : MM. Reynier, 12 p. 100. — Gory, 5 p. 100. — Adjud., M. Alliment, à Valbonnais, 16 p. 100 de rabais.

Jura. — 4 avril. — *Préfecture.* — Travaux communaux. — 1^{er} lot. Château-Chalon. Appropriation de chalet. Montant des travaux, 7.632 fr. 66. Soumissionnaires : MM. Barrier, 2 p. 100. — Bonnavard, 12,32 p. 100. — Trossy, 11 p. 100. — Tonnetti, 10,19 p. 100. — Adjud. M. Chapuis, à Passenans, 13,80 p. 100 de rabais. — 2^e lot. Château-Chalon. Construction d'un poids public et remise. Montant des travaux, 4.789 fr. 88. Soumissionnaires : MM. Trossy, 11 p. 100. — Bonnavard, 12,32 p. 100. — Tonnetti, 8,05 p. 100. — Adjud., M. Chapuis, 13,80 p. 100 de rabais. — 3^e lot. Valfin-sur-Valouse. Réparations à l'église. Montant des travaux, 3.118 fr. 67. Adjud., M. A. Dupuis, à Genod, 7,02 p. 100 de rabais. — 4^e lot. Grusse. Construction de deux lavoirs. Montant des travaux, 1.530 fr. 48. Adjud., M. Trossy, à Montmorot, 4 p. 100 de rabais. — 5^e lot. Dessia. Réparations d'école. Montant des travaux, 1.260 fr. 75. Adjud., M. L. Dupuis, à Dessia, 6,10 p. 100 de rabais.

Jura. — 6 avril. — *Mairie de Saint-Claude.* — Travaux communaux. Etablissement de conduite d'eau aux usines de l'Hôpital et du Tomachon. Montant des travaux, 13.900 fr. Soumissionnaires : MM. Isidore Chamot, 8,15 p. 100. — Pierre Salvino, 5,90 p. 100. — Pillot et Vallin, 8 p. 100. — Adjud., M. Félix Passot, à Saint-Claude, 15,26 p. 100 de rabais.

Jura. — 11 avril. — *Préfecture.* — Chemin de fer d'intérêt local de Dôle à Gray. Alimentation des stations de Dôle et de Menotey. Montant des travaux, 8.700 fr. Adjud., M. Emile Razel, à Dôle, à 1 p. 100 de rabais.

Loire. — 3 avril. — *Préfecture.* — Travaux sur routes départementales. — 1^{er} lot. Route n° 1. Pavage de la rue de Lyon à Montbrison. Montant des travaux, 18.000 fr. Adjud., M. Jean-Marie Geay, à Montbrison, 21 p. 100 de rabais. — 2^e lot. Route n° 6. Entretien des chaussées empierrées de 1901 à 1905 de la 4^e partie, Pontompeyrat. Montant des travaux, 5.100 fr. Non adjugé.

Loire. — 2 avril. — *Mairie de Firminy.* — Travaux communaux. Construction d'égout et de chaussée en pavés. Montant des travaux, 78.000 fr. Soumissionnaires : MM. Monin, 2 p. 100. — Laville, 3 p. 100. — Léonard, 3 p. 100. — Milamant, 2 p. 100. — Abougot, 2 p. 100. — Olivier, 3 p. 100. — Adjud., M. Monier, à Firminy, 5 p. 100 de rabais.

Saône-et-Loire. — 5 avril. — *Préfecture.* — Canal du Centre. Elargissement et amélioration des bassins de Chagny. Montant des travaux, 38.000 fr. Soumissionnaires : M. Duverne, 10 p. 100 d'augmentation. — MM. Valentin, 1 p. 100. — Marchand, 6 p. 100. Adjud., M. J.-B. Lerat, à Beaune, 8 p. 100 de rabais.

MISES EN ADJUDICATION

Rhône. — *Mairie de Lyon.* — Conformément à une délibération du Conseil municipal du 23 octobre 1930, les travaux relatifs à la reconstruction du monument Jacquard, sur la place de la Croix-Rousse, doivent faire l'objet d'une adjudication restreinte en deux lots, savoir : 1^{er} lot. Terrassement, maçonnerie, charpente, pierre de taille et sculpture. Montant des travaux, 13.900 fr. Cautionnement, 1.200 fr. — 2^e lot. Serrurerie et peinture. Montant des travaux, 2.700 fr. Cautionnement, 230 fr.

En conséquence, les personnes désignées par l'Administration et qui voudraient concourir à l'adjudication de ces travaux devront déposer à la Mairie centrale (6^e bureau), au plus tard le samedi 20 avril courant, terme de rigueur, leur soumission sous pli cacheté accompagné d'un récépissé délivré par M. le Receveur municipal et constatant le dépôt, à titre de cautionnement provisoire, de la somme indiquée dans le tableau ci-dessus et afférente à chaque lot.

Les devis, plans et cahier des charges, relatifs auxdits travaux, sont déposés à la Mairie centrale (bureau des renseignements), où les intéressés pourront en prendre connaissance, tous les jours non fériés, de 9 heures du matin à 5 heures du soir.

Rhône. — Lundi 13 mai, 2 h. 1/2. — *Mairie de Lyon.* — Services municipaux. — Vente de terrains communaux situés grande rue de la Croix-Rousse, entre l'entrée de l'hôpital et la limite de la commune de Caluire-et-Cuire. La mise à prix est fixée à : 9.700 fr. pour le 1^{er} lot ; 7.100 fr. pour le 2^e lot ; 10.570 fr. pour le 3^e lot.

Le cahier des charges, relatif à ladite vente et le plan des lieux sont déposés à la Mairie de Lyon (bureau des renseignements), où chacun pourra en prendre connaissance, tous les jours non fériés, de 9 heures du matin à 5 heures du soir.

Rhône. — Lundi 13 mai, 2 h. 1/2. — *Mairie de Lyon.* — Services municipaux. — Vente d'un terrain communal situé à l'angle sud-ouest de l'avenue des Ponts et du chemin vicinal ordinaire n° 88, de Villion, d'une superficie de 370 m. 03 d. carrés. Mise à prix, 4.440 fr.

Le cahier des charges relatif à ladite vente et le plan des lieux sont déposés à la Mairie de Lyon (bureau des renseignements), où chacun pourra en prendre connaissance, tous les jours non fériés, de 9 heures du matin à 5 heures du soir.

Rhône. — Lundi 6 mai, 2 h. 1/2. — *Mairie de Lyon.* — Vente des matériaux à provenir de la démolition de l'immeuble Bartholomot, 49, quai Perrache, acquis par la ville en vue de l'élargissement du quai Perrache.

L'adjudication aura lieu sur soumissions cachetées, sur la mise à prix de 500 fr., elle sera tranchée au profit de celui qui aura offert la plus forte somme au-dessus de cette mise à prix. Cautionnement, 100 fr.

Le cahier des charges relatif à la vente des matériaux dont il s'agit est déposé à la Mairie de Lyon (bureau des renseignements), où chacun sera admis à en prendre connaissance tous les jours non fériés, de 9 heures du matin à 5 heures du soir.

Ain. — Mardi 23 avril, 2 h. — *Hôtel de Ville de Gex.* — Adduction et distribution d'eau. Construction d'égouts collecteurs. — 1^{er} lot. Adduction d'eau. Montant des travaux, 78.371 fr. 49. Cautionnement, 3.920 fr. — 2^e lot. Construction des égouts collecteurs. Montant des travaux, 61.689 fr. 90. Cautionnement, 3.100 fr.

Renseignements à la mairie.

Ardèche. — Dimanche 21 avril, 10 h. — *Mairie de Saint-Etienne-de-Lugdun.* — Travaux communaux. Construction d'un presbytère. Montant des travaux, 11.559 fr. 68. Cautionnement, 570 fr.

Renseignements à la mairie.

Isère. — Vendredi 26 avril, 3 h. — *Préfecture.* — Travaux sur chemins. Chemin de grande communication n° 154, de Vinay à Saint-Etienne-de-Saint-Geoirs. Elargissement et rectification entre La Balme et Saint-Etienne-de-Geoirs, sur 1.631 m. 05. Montant des travaux, 11.657 fr. 66. A valoir, 2.142 fr. 34. Total, 13.800 fr. Cautionnement, 400 fr.

Visa huit jours avant l'adjudication par l'agent voyer en chef du département.

Renseignements à la préfecture (2^e division).

Loire. — Mardi 30 avril, 11 h. — *Hôtel de ville de Saint-Chamond.* — Travaux de réfection d'une canalisation d'eau dans la traversée de la commune de Saint-Julien-en-Jarez, en tuyaux de fonte de 0 mil. 200 de diamètre intérieur, sur une longueur de 815 mètres environ. Le montant de la dépense s'élève, savoir : travaux à l'entreprise, 19.480 fr. 15. Somme à valoir, 2.519 fr. 85. Total, 22.000 fr. Le cautionnement est fixé à 1.500 fr.

Les pièces approuvées du projet, plan, devis, détail estimatif, cahier des charges, etc., sont déposés à la Mairie, bureaux de la voirie et des eaux, où chacun pourra en prendre connaissance les jours non fériés, de 9 heures du matin à midi et de 2 à 5 heures du soir, jusqu'au jour de l'adjudication.

Savoie. — Jeudi 9 mai, 10 h. — *Sous-préfecture d'Albertville.* — Parioisse d'Albertville (chef-lieu). — Construction d'un presbytère. Montant des travaux à adjuger détaillés au devis estimatif, 18.093 fr. 13. Somme à valoir pour dépenses imprévues et honoraires de M. Belat, architecte à Albertville, 1.800 fr. Total, 19.893 fr. 13. Cautionnement, 900 fr.

Le certificat d'aptitude, délivré soit par un ingénieur des ponts et chaussées, soit par un architecte connu, ne devra pas avoir plus d'un an de date et devra mentionner l'importance et la nature des travaux déjà exécutés par le porteur dudit certificat. Cette pièce devra être soumise au visa de l'auteur du projet.

On pourra prendre communication des devis et cahier des charges au secrétariat de la sous-préfecture, tous les jours, de 8 heures du matin à 11 h. 1/2 et de 2 à 4 heures du soir, excepté les dimanches et jours fériés.

(La suite page 95.)

TRAVAUX EN COURS D'EXÉCUTION

SITUATION ET NATURE DE L'IMMEUBLE PROPRIÉTAIRES	ARCHITECTES	ENTREPRENEURS
I^{er} ARRONDISSEMENT		
<i>Rue Ste-Clotilde, 5.</i> Maison de rapport. M. X.	M. Martinon, 119, rue de Séze.	Maçonnerie, M. Pénaud, rue du Mail, 14; charpente, M. Démontez, rue de Crimée, 10; pierre de Villebois, MM. Métraz frères; pierre blanche, M. Gamondès, avenue Piaton, 40; plâtrerie-peinture, M. Pénaud, rue du Mail, 14; menuiserie et serrurerie, M. Démontez, rue de Crimée, 10; ferblanterie-zinguerie, M. Martinon, rue Boileau, 47; vitrerie, M. Delpiéto, place de la Croix-Rousse, 4; fumisterie, M. Badier, rue Coste, 11. — <i>Intérieur.</i>
<i>Rue J.-B.-Say, 3.</i> Exhaussement. Maison M. Geay.	M. Martinon, 119, rue de Séze.	Maçonnerie, M. Grange, rue Laurencin, 1; charpente et menuiserie, M. Chol, rue Pelletier, 9; ferblanterie, M. Martinon, rue du Bon-Pasteur, 43; plâtrerie-peinture, les fils de J. Tauty, rue Tronchet, 9; serrurerie, M. Guinet, rue du Mail, 3; fumisterie, M. Laribe, montée de la Grand'Côte, 1. — <i>Intérieur.</i>
<i>Quai Saint-Vincent, 22-23.</i> Maison. M. Remy.	M. Laurent, quai St-Vincent, 35.	Maçonnerie, M. Sautour, rue Poileau, 8; taille de Villebois, M ^{me} veuve Péju, à Porcieu-Amblagnieu; taille blanche, MM. Mottet et Portalis, rue de Créqui, 181; charpente, M. Paret, rue Sébastopol, 66; serrurerie, M. Izard, rue Moncey, 81; menuiserie, Société des Usines de charpente à Annemasse (Haute-Savoie); peinture, M. Tauty, chemin de la Viabert, 87; marbrerie, fumisterie, MM. Mottet et Durix, quai des Brotteaux, 11; vitrerie, M. Pollet, rue Tronchet, 1; staff, M. Masson, rue Bugeaud, 127; ciments, M. Camera. — <i>Intérieur.</i>
<i>Quai Saint-Vincent, 56-57.</i> Maison. C ^{ie} immobilière, 1 ^{er} arrondissement.	M. Clermont, rue Neuve, 17.	Maçonnerie, M. Fessetaud, rue Vauban, 81; charpente, M. Chol, rue Pelletier, 9; serrurerie, M. Bajard, rue des Remparts-d'Ainay, 44; pierre de taille, M. Vial, quai des Etroits, 6, et Société des carrières de Villebois, rue de la Bourse, 4; menuiserie, M. Raffenot, avenue du Doyenné, 2; plâtrerie-peinture, M. Lesselier, rue des Archers, 9; zinguerie, M. Séon, place Neuve-Saint-Jean, 2 et 3; ciments, M. Mallet, rue Jacquard, 18. — <i>Intérieur.</i>
<i>Place de la Martinière.</i> Maison. C ^{ie} immobilière, 1 ^{er} arrondissement.	M. Clermont, rue Neuve, 17.	Maçonnerie, M. Fessetaud, rue Vauban 81; charpente, M. Chol, rue Pelletier, 9; serrurerie, M. Bajard, rue des Remparts-d'Ainay, 44; pierre de taille, M. Vial, quai des Etroits, 6, et Société des carrières de Villebois, rue de la Bourse, 4; menuiserie, M. Martin, rue du Pensionnat, 3; plâtrerie-peinture, M. Delpont, rue de la Monnaie, 2; zinguerie, M. Fritsch-Martin, petite rue Pizay, 3; ciments, M. Prudhomme, rue Pierre-Corneille, 15. — <i>Intérieur.</i>
II^e ARRONDISSEMENT		
<i>Rue Séguin, 33.</i> Maison d'habitation. M. Caissian, rue Séguin, 41.	M. Pras, 80, rue Vendôme.	Entrepreneurs généraux, MM. Fauflingue frères, rue Smith, 23. — <i>Fondations.</i>
III^e ARRONDISSEMENT		
<i>Rue de Béarn,</i> angle rue de la Lône. École Centrale.	M. Variot, ing., rue Constantine, 13.	Maçonnerie, M. Dumont, quai de la Pêcherie, 4; charpente, M. Lafosse, avenue des Ponts, 149; serrurerie, M. Euler, rue de la Part-Dieu, 2 ^e .
<i>Rue de la Caille.</i> Maisons jumelles. M. Lebrun.	M. Martinon, 119, rue de Séze.	Maçonnerie, M. Lebrun, rue Gérente, 28; charpente, M. Paret, rue Sébastopol, 72; zinguerie, M. Martinon, rue Boileau, 47; ciments, M. Berby, rue Boileau, 280. — <i>Intérieur.</i>
<i>Rue de la Caille.</i> Villa.	M. Martinon, 119, rue de Séze.	Maçonnerie, M. Lebrun, rue Gérente, 28; charpente, M. Comte, rue Béchevelin, 72; menuiserie, M. Gabella, cours Vitton prolongé, 129; zinguerie, M. Martinon, rue Boileau, 47; plâtrerie-peinture, M. Legros, rue Duguesclin, 255; serrurerie, M. Decourt, rue Masséna, 92. — <i>Intérieur.</i>
<i>Rue Raulin</i> Maison. M. Brizon.	MM. Fanton et Duranson, 101, rue Duguesclin.	Maçonnerie, M. Pétavit, rue Boileau, 124 bis; charpente, M. Comte, rue Béchevelin, 97; serrurerie, M. Brizon, rue de Séze, 118. — <i>Intérieur.</i>
<i>Route de Vienne, 7.</i> Maison à loyer et usine. Société lyonnaise de constructions immobilières, 1, c. Gambetta.	M. Lambert, cours Gambetta, 1.	Maçonnerie, MM. Canque et Dubayle, grande rue de Monplaisir, 133; charpente, M. Tourret, rue Bellemont; menuiserie, MM. Montagne et Paillet; serrurerie, MM. Bernard et Cie, rue Duguesclin; plâtrerie-peinture, M. Ferla, chemin des Chevaucheurs; ciments, MM. Brunet et Marleix, rue Servient; ferblanterie, MM. Viviant, Clair et Marmonnier, rue de la Part-Dieu, 22; fumisterie, M. Vauillet, cours de la Liberté; pierre blanche, M. Jammès, rue Dumoulin. — <i>Intérieur.</i>
<i>Route d'Heyrieu, 6.</i> Maisons à loyer.	M. Lambert, cours Gambetta, 1.	Mêmes entrepreneurs, à l'exception de MM. Montagne et Paillet, qui sont remplacés comme menuisiers par M. Fouqueteau, et de M. Jammès; plâtrerie-peinture, M. Gardelle, rue de Béarn, 22. — <i>Intérieur.</i>
<i>Route d'Heyrieu, 58 bis.</i> Maison. M. Michel.	M. Martinon, 119, rue de Séze.	Maçonnerie, MM. Buchenaud et Annequin, rue Sully, 118; charpente, M. Paret, rue Sébastopol, 64. — <i>Fouilles.</i>
<i>Rues Béchevelin, Bouchardy et Croix-Jordan.</i> Usine. M. Dumaine.	M. Clermont, rue Neuve, 17.	Maçonnerie, M. Olivon, grande rue de la Guillotière, 55; charpente, M. Comte, rue Béchevelin, 72; serrurerie, M. Menut, rue d'Aguessau, 17. — <i>Rez-de-chaussée.</i>
<i>Rues de Marseille et Chevreuil.</i> M. Perron, avenue des Ponts.	M. Lambert, cours Gambetta, 1.	Maçonnerie, M. Peix, rue de la Lône; charpente, M. Eugène Comte, rue Béchevelin, 72; serrurerie, M. Devier, rue Parmentier; menuiserie, M. Beaujan, rue Boileau, 227. — <i>Intérieur.</i>
<i>Chemin des Cures.</i> Chantier et maison d'habitation. M. E. Comte, r. Béchevelin.	M. Lambert, cours Gambetta, 1.	Maçonnerie, MM. Broussas et Clet, avenue de Saxe; serrurerie, M. Brizon, rue de Séze, 118; charpente, M. Eug. Comte, rue Béchevelin, 72; menuiserie, M. Ribard, rue d'Avignon, 30. — <i>Couverture.</i>
<i>Chemin des Pins.</i> Maison. M. Roux.	M. Lambert, cours Gambetta, 1.	Entrepreneur général, M. Ginot, cours Henri, 25; charpente, M. Carron, chemin des Pins, 118 bis; menuiserie, M. Dambielle, rue Sully, 14; serrurerie, M. Bernard; plâtrerie, M. Battistolo, cours Gambetta, 49. — <i>Couverture.</i>
<i>Rue St-Jérôme, 7.</i> Maison de rapport. Société des toitures-coupoles.	M. Blein, cours de la Liberté, 74.	Maçonnerie, M. Peix, rue de la Lône, 8. — <i>1^{er} étage.</i>
<i>Rue de la Lône, 6.</i> Maison de rapport. M. Peix, rue de la Lône, 8.	M. Porte, rue Paul-Chenavard, 27.	Maçonnerie, M. Peix, rue de la Lône, 8; charpente, M. Chevron, rue de Marseille, 57; pierre de Villebois, M. Derriaz, à Montalieu-Vercieu; menuiserie, M. Goguet, à Saint-Fons. — <i>1^{er} étage.</i>
<i>Route de Grenoble (Bron).</i> Café et maison de rapport. M. Seutet.	M. Lambert, cours Gambetta, 1.	Maçonnerie, M. Ginot, cours Henri, 25; charpente, M. Carron, chemin des Pins, 118 bis; serrurerie, M. Bernard. — <i>1^{er} plancher.</i>

SITUATION ET NATURE DE L'IMMEUBLE PROPRIÉTAIRES	ARCHITECTES	ENTREPRENEURS
<i>Cours Lafayette prol.</i> , 58. M. Jullien, St-Genis-Laval.	M. Curny, 64, rue de l'Hôtel-de-Ville.	Maçonnerie, M. Pénelon; pierre blanche, M. Vial, quai des Etroits, 7; charpente, M. Bonnaud, avenue de Saxe, 312; serrurerie, M. Gimond, rue Mercière, 30; menuiserie, M. Lobietti, rue d'Aguesseau, 3; plâtrerie, M. Cainaud, rue de Séze, 25; fumisterie, M. Veuillet, cours de la Liberté, 60. — <i>Intérieur</i> .
<i>Chemin de l'Eglise</i> . M. Taithe.	M. Curny, 64, rue de l'Hôtel-de-Ville.	Entrepreneur général, M. Taithe, chemin de la Vilette, 79 bis. — <i>Intérieur</i> .
<i>Rue Sébastien-Gryphe</i> , 154. Maison à loyer. M. Perron.	M. Pras, 80, rue Vendôme.	Maçonnerie, M. Nauche, rue Rachais, 14; menuiserie, M. Mouline, rue Masséna, 55; charpente, M. Comte, rue Béchevelin, 72; serrurerie, M. Devier, rue Parmentier, 25. — <i>Couverture</i> .
<i>Avenue des Ponts</i> , 27. Maison à loyer. M. Perron.	M. Pras, 80, rue Vendôme.	Maçonnerie, M. Nauche, rue Rachais, 14; menuiserie, M. Pardon, rue Montgolfier, 19; serrurerie, M. Du port, rue Bossuet, 80. — <i>Couverture</i> .
<i>Rue Cavenne et rue des Trois-Pierres</i> . Maison de famille. Société des maisons de famille.	M. Chomel, quai de Retz, 10.	Maçonnerie, M. Vertadier, rue du Plat, 15; charpente, M. Ortolland, chemin de Bellecombe, 71; pierre de la Grive, M. Perrin, à la Grive (Isère); pierre de Villebois, M. Péju, à Porcieu (Isère); pierre blanche, M. Besson, rue de Vendôme, 268; serrurerie, M. Bissuel, place Kléber, 3; menuiserie, M. Dumont, rue de l'Annonciade, 30; plâtrerie-peinture, Société des Entrepreneurs; marbrerie, fumisterie, MM. Mottet et Durix, quai des Brotteaux 11. — <i>Intérieur</i> .
<i>Rue d'Heyrieu</i> , 6. Maison. M. Gartelle.	M. Oligati, 90, rue Vendôme.	Maçonnerie et ciments, MM. Albert et Hugon, rue Boileau, 300; charpente, M. J. Bogey, rue Rabelais, 96; serrurerie, M. Bernard, rue du Pensionnat, 6; plomberie, MM. veuve Pétavit et fils et Bénassy, rue Godfroy, 5; menuiserie, MM. Montagne et Paillet, rue Chaponnay, 105; vitrerie, M ^{me} veuve Chipier, place du Pont, 7. — <i>Intérieur</i> .
<i>Rue Garibaldi</i> , 147. Maison de rapport. M. Clavel père.	M. Clapot, 27, rue Sainte-Hélène.	Maçonnerie, M. Jamet, cours d'Herbouville, 40; pierre de Villebois, M. Percherancier, 42, rue de Marseille; charpente, M. Lebayle, rue du Colombier, 25; serrurerie, M. Boyer, cours Charlemagne, 38; ciments, M. Guillerma; menuiserie, M. Meunier, rue Chevreul, 63; plâtrerie-peinture, Union lyonnaise des peintres-plâtriers, rue de l'Hôtel-de-Ville, 65. — <i>Intérieur</i> .
<i>Rue de Miribel</i> . Maison. M. Blanchelande.	M. L. Cumin, r. de Vénissieux, 51.	Maçonnerie, M. Jouhet, à Vénissieux. — <i>Distributions intérieures</i> .
<i>Cours Gambetta</i> , 144-146-148. Maisons. M. Guillot.	M. Boistard, rue Servient, 5.	Maçonnerie et fouilles, M. Guillot, rue de la Vierge-Blanche, 5; pierre blanche, MM. Barthélemy et Michaud-Armand, cours Lafayette, 162; pierre dure, M. Vinard; charpente, M. Morin, rue Vauban, 94. — 3 ^e étage pour le 144 et 146, 3 ^e étage pour le 148.
<i>Avenue de Saxe</i> , 170. Maison. M. Paccard.	M. Curny, 64, rue de l'Hôtel-de-Ville.	Terrassements, M. Soly, cours Gambetta, 130; maçonnerie, M. Pétavit, rue Boileau, 124; pierre de Villebois, la Fourmi; charpente, M. Bonnaud; serrurerie, MM. Paccard, rue Saint-Joseph, 1; pierre de la Grive, M. Perrin; pierre blanche, M. Pomparat; menuiserie, MM. Pansu frères, rue des Asperges, 21; plâtrerie, Union des plâtriers, rue de l'Hôtel-de-Ville, 65; marbrerie, M. Guinet, quai des Brotteaux, 23. — <i>Intérieur</i> .
<i>Avenue de Saxe</i> , 172. Maison. M. Bonnaud.	M. Curny, 64, rue de l'Hôtel-de-Ville.	Terrassements, M. Soly; maçonnerie, MM. Grange frères, rue Laurencin, 1; charpente, M. Bonnaud; pierre de Villebois, M. Péju. — <i>Fondations</i> .
<i>Rue de Bonnel</i> , 41. Maison. M. Pansu.	M. Curny, 64, rue de l'Hôtel-de-Ville.	Terrassements, M. Soly, cours Gambetta, 130; maçonnerie, M. Pétavit, rue Boileau, 124; pierre de Villebois, M. Péju; pierre blanche, M. Charpenton, place Moncey, 6; charpente, M. Sage, route de Genas, 82; serrurerie, MM. Paccard père et fils, rue Saint-Joseph, 1; menuiserie, MM. Pansu frères, rue des Asperges, 21; plâtrerie, Union des plâtriers, rue de l'Hôtel-de-Ville, 65. — <i>Intérieur</i> .
<i>Rue Pierre-Corneille</i> , 107. Maison. M. Pétavit.	M. Curny, 64, rue de l'Hôtel-de-Ville.	Terrassements, M. Soly, cours Gambetta, 130; maçonnerie, M. Pétavit, rue Boileau, 124; pierre de Villebois, Société de Villebois; pierre blanche, MM. Molte et Portalis; charpente, M. Grépat; serrurerie, MM. Paccard père et fils, rue Saint-Joseph, 1; menuiserie, MM. Pansu frères, rue des Asperges, 21; plâtrerie, M. Chapeaux, rue Malesherbes, 12. — <i>Intérieur</i> .
<i>Rue Pierre-Corneille</i> , 105. Maison. M. Crozat.	M. Curny, 64, rue de l'Hôtel-de-Ville.	Terrassements, M. Soly, cours Gambetta, 130; maçonnerie, M. Pétavit, rue Boileau, 124; pierre de Villebois, M. Percherancier; charpente, M. Bonnaud; serrurerie, MM. Paccard père et fils, rue Saint-Joseph, 1; menuiserie, MM. Morel et Marchal, à Saint-Fons; plâtrerie, M. Boretti, rue Pierre-Corneille, 2. — <i>Intérieur</i> .
<i>Rue Pierre-Corneille</i> , 103. Maison. M. Bonnardel.	M. Curny, 64, rue de l'Hôtel-de-Ville.	Terrassements, M. Soly, cours Gambetta, 130; maçonnerie, M. Bonnardel; pierre de Villebois, M. Morel; charpente, M. Sage, route de Genas, 82; serrurerie, MM. Paccard père et fils, rue Saint-Joseph, 1; menuiserie, MM. Pansu frères, rue des Asperges, 21. — <i>Intérieur</i> .
<i>Chemin des Sablonniers</i> , 4. Bâtiment. M. Collombet.	M. Gille, 54, r. de l'Hôtel-de-Ville.	Maçonnerie, MM. Simon et Guillot, rue Ferrandière, 44; charpente, M. Despeyroux fils, route de Vienne, à Saint-Fons; menuiserie, M. Goguey, à Saint-Fons; plâtrerie-peinture, M. Delpoute, rue de la Monnaie, 2; serrurerie, M. Collombet, rue Port-du-Temple, 7. — 1 ^{er} étage.
<i>Rue Commandant-Dubois</i> . Exhaussement et restauration. M. Chambosse.	M. Oligati, 90, rue Vendôme.	Maçonnerie et taille, M. Perol, cours Gambetta, 39; ciments, M. Jamot, rue de la Part-Dieu, 84; charpente, M. Grépat, rue d'Alsace, 75; plâtrerie et peinture, M. Aimone, 2, rue Laurencin; zinguerie et plomberie, MM. Viviant, Clair et Marmonier, rue de la Part-Dieu, 22. — <i>Intérieur</i> .
<i>Rue de Toulon</i> . Maison de rapport. M. Maillot, route de Vienne, 90.	M. Bernard, route de Vienne, 74.	Maçonnerie, M. Pérol, à Vénissieux; pierre de taille et pierre tendre, M. Percherancier, rue de Marseille; serrurerie, M. Caillet, route de Vienne, 76; charpente, M. Bogey, rue Rabelais; pierre de Saint-Cyr, M. Courtois. — <i>Toiture</i> .
<i>Route de Vénissieux</i> , 74. Mais. d'habit. M. Greppo.	M. L. Cumin, r. de Vénissieux, 51.	Entrepreneur général, M. Félix Petit, route de Vienne, 180. — <i>Couverture</i> .
<i>Rue Masséna</i> , 21. Maison de rapport M. Brizon.	M. Fanton et Duranson, 101, rue Duguesclin.	Maçonnerie, MM. Rouchon et Desseauve, rue Boileau, 142; charpente, M. Grépat, rue d'Alsace, 75. — <i>Intérieur</i> .
<i>Rue Géroente</i> . Villa.	M. Martinon, rue de Séze, 119.	Maçonnerie, M. Plazanet, cours Lafayette prolongé, 27; charpente, M. Paret, rue Sébastopol, 64; menuiserie, M. Neyton, rue Sainte-Geneviève, 39; zinguerie-plomberie, M. Martinon, rue Boileau, 47; plâtrerie-peinture, M. Tauty, chemin de la Viabert, 85; serrurerie, M. Zeigler, rue Moïère, 157. — <i>Intérieur</i> .
<i>Rue Géroente</i> . Villa.	M. Martinon, rue de Séze, 119.	Maçonnerie, M. Lebrun, rue Géroente, 28; charpente, M. Comte, rue Béchevelin, 72; menuiserie, M. Gabella, cours Vitton prolongé, 129; zinguerie, M. Martinon, rue Boileau, 47; plâtrerie-peinture, M. Legros, rue Duguesclin, 255; serrurerie, M. Decourt, rue Masséna, 92. — <i>Intérieur</i> .
<i>Place de Monplaisir</i> . Villa. M. Antoine Lumière.	MM. Alex et Boucher, 80, rue Moïère.	Maçonnerie et planchers armés (système Matrai), M. A. Baudin, rue Félix-Jacquier, 23; charpente, M. J. Lafosse, avenue des Ponts, 149; serrurerie et charpente en fer, M. L. Girard, à Saint-Genis-Laval; menuiserie, M. J. Guillerma, rue Tronchet, 107; zinguerie et couverture, MM. Nicolas frères, 3, cours de la Liberté; plâtrerie et peinture, MM. Ch. Cesquino fils et Joanny, grande rue de Monplaisir, 78; chauffage, MM. Clémencin, Giré et Cie, avenue des Ponts, 45; vitrerie, M. Berticat, rue Basse-du-Port-au-Bois, 11. — <i>Intérieur</i> .
<i>Gr. rue de la Guillotière</i> , 134. Ecurie. MM. Margnat frères.	M. Lambert, cours Gambetta, 1.	Maçonnerie, M. Ranque, rue Boileau, 165; serrurerie, M. Menut, rue d'Aguesseau, 17; charpente, MM. Dargon et Commarmond.

SITUATION ET NATURE DE L'IMMEUBLE PROPRIÉTAIRES	ARCHITECTES	ENTREPRENEURS
Rue de la Part-Dieu, 27, Exhaussement. M. Nesme. Rue Passet, 5. Maison, M. Berticat.	M. Lambert, cours Gambetta, 1. MM. Alex et Boucher, 80, rue Molière.	Maçonnerie, M. Orliange, rue Villeroy, 30; charpente, M. Comte, rue Béchevelin, 72; plâtrerie, M. Battistolo; menuiserie, M. Dumora. — <i>Couverture.</i> Maçonnerie, M. Orliange, rue Villeroy, 28; pierre de Villebois, Société La Fourmi; pierre blanche, MM. Motte et Portalis, rue Créqui, 181; charpente, M. J. Doublier, rue Sainte-Genève, 60; zinguerie et plomberie, M. L. Clément, rue Vendôme, 245; serrurerie, M. Chuzel, rue Alexandre-Boutin, 41; plâtrerie et peinture, M. A. Gayetti, rue Garibaldi, 261; menuiserie et parquets, M. J. Martin fils, rue du Pensionnat, 3. — <i>Intérieur.</i>
Rue Sébastopol, 77. Maison. M. Perrier. Rue du Milieu, 6. Usine. MM. Bouffier et Pravaz.	M. Nevière, 36, rue St-Antoine. M. Nevière, 36, rue St-Antoine.	Maçonnerie, M. Alfred Lavielle, rue Sébastopol, 4; ciments, M. Mayen, rue Paul-Bert, 214 bis charpente et menuiserie, M. Perrier, rue Sébastopol, 77; serrurerie, M. Simon Assadas, rue Paul-Bert, 252. Maçonnerie, M. Batime, rue Hartaud, à Villeurbanne; charpente, M. Doublier, rue Sainte-Genève, 58-60; serrurerie, MM. Buche et Dufour, rue d'Alsace, 79; plâtrerie-peinture, M. Jeannot, rue de Lorraine, 4.
IV^e ARRONDISSEMENT		
Rue de l'Enfance, 15. Maison de rapport. M. Fayel Rue de l'Enfance, 17. Maison. M ^{me} Héritier.	M. Martinon, 119, rue de Séze. M. Martinon, 119, rue de Séze.	Maçonnerie, M. Pénaud, rue du Mail, 14; charpente et menuiserie, M. Démontez, rue de Crimée, 10; serrurerie, M. Gimond, rue Dunois, 55; pierre de taille, MM. Charrel et C ^o , à Trept. — <i>Intérieur.</i> Maçonnerie, M. Brugère, rue Denfert-Rochereau, 11; charpente, M. Lombard, rue de l'Enfance, 27. — <i>3^e étage.</i>
V^e ARRONDISSEMENT		
Quai J.-J.-Rousseau. Villa. M. Combe.	M. Olgiati, 90, rue Vendôme.	Maçonnerie et ciments, M. Pérol, cours de la Liberté, 59; charpente, M. J. Bogey, rue Rabelais, 96; serrurerie, M. Bernard, rue du Pensionnat, 6; M. Gaglen, couvreur; plâtrerie et peinture, MM. Simon et Cesquinaud, rue Childebert, 2; décoration, M. Labranche, sculpteur, quai Tilsitt, 23; plomberie et zinguerie, V ^e Pétavit et fils et Benassy, rue Godefroy, 5; vitrerie, M ^{me} Chipier, place du Pont, 7. — <i>Intérieur.</i>
Gare funiculaire Lyon-St-Paul. C ^{ie} du funicul. Lyon-Fourvière Loyasse.	M. Boirivant, rue Ferrandière, 27.	Entrepreneur général, M. Brossier, place Saint-Paul, 10; pierres de taille, M. Gat, de Montalieu; charpente, M. Despeyroux, rue Vendôme, 259; gros fers, MM. Lagarde et C ^o , avenue des Ponts, 156. — <i>Intérieur.</i>
Rue de Saint-Cyr, 68. Moulin. M. Terrier.	M. Fraissenet, 28, quai Jayr.	Maçonnerie, M. Tarnaud, rue la Claire, 28; charpente, M. Descotes, rue de la Corderie, 14; serrurerie, M. Gauthier, rue de Paris, 34. — <i>Intérieur.</i>
Rues de la Duchère et Berjon. Société anonyme des fonderies de cuivre de Lyon-Vaise.	M. Fraissenet, 28, quai Jayr.	Maçonnerie, MM. Tarnaud, rue de la Claire, 28, et Pays, à Collonges; charpente, M. Descôte, rue de la Pyramide, 108; serrurerie, M. Gauthier, rue de Paris, 34; menuiserie, M. Revillon, quai de Vaise, 6; zinguerie, M. Montmessin, 63, rue de la Pyramide; puisatier, M. David; peinture-plâtrerie, M. Chopy; menuiserie, M. Chopy, rue du Tunnel, 31. — <i>Couverture.</i>
Rue des Tourelles. Maison. M. Deville.	M. Girard, 6, rue de l'Anc.-Préfect	Marbrerie et fumisterie, MM. Mottet et Durix, quai des Brotteaux, 11.
VI^e ARRONDISSEMENT		
Rue Montgolfier, 73. Mais. à loyers. M. Legros, rue Duguesclin, 255.	M. Pras, rue Vendôme, 80.	Maçonnerie, M. Lebreau, rue Duguesclin, 255; charpente, M. Chapel, chemin Bellecombe, 95; serrurerie, M. Duport, rue Bossuet, 80; marbrerie, MM. Mottet et Durix, quai des Brotteaux, 11. — <i>Intérieur.</i>
Rue d'Inkermann. Maison à loyer. Baudrand, 8, rue Sébastopol.	M. Pras, rue Vendôme, 80.	Maçonnerie, M. Lavielle, chemin Sébastopol, 4; charpente, M. Chapel, avenue Thiers, 155; serrurerie, M. Duport, rue Bossuet, 80; menuiserie, M. Pardon, rue Montgolfier, 19; pierre blanche, veuve Pomparat et fils, rue Montgolfier, 43; marbrerie, MM. Mottet et Durix, quai des Brotteaux, 11. — <i>Intérieur.</i>
Boulevard des Brotteaux et rue Tronchet. Maison à loyer. M. Dumont.	M. Chomel, quai de Retz, 10.	Maçonnerie, M. Dumont, quai de la Pêcherie, 4; terrassements, M. Soly, cours Gambetta, 130; serrurerie, M. Bisuel, place Kléber 3; pierre dure et blanche, M. Besson, rue Vendôme, 268; pierre de Saint-Cyr, M. Morel, à Saint-Cyr-au-Mont-d'Or. — <i>Intérieur.</i>
Boul. du Nord et rue Tronchet. Maison. Société des imm. de St-Bonaventure.	M. Chomel, quai de Retz, 10.	Maçonnerie, M. Taton, cours Gambetta, 60; terrassements, M. Soly, cours Gambetta, 130; serrurerie, M. Bisuel, place Kléber, 3; pierre dure et blanche, M. Besson, rue de Vendôme, 268; pierre de Saint-Cyr, M. Courtois; marbrerie, MM. Mottet et Durix, quai des Brotteaux, 11. — <i>Intérieur.</i>
Cours Vitton, av. Thiers et imp. Lassalle. Maison. M. Bally, 14, r. de la Barre.	M. Clermont, 17, rue Neuve.	Maçonnerie, M. Chassagne, grande rue Saint-Clair, 30; charpente, M. Mally, avenue Thiers; pierre blanche, M. Serin, rue Montgolfier; serrurerie, M. Brizon, rue de Séze, 118; menuiserie, M. Carcel, rue de la Vigilance, et M. Beaujan, rue Boileau, 227; plâtrerie-peinture, M. Lesselier, rue des Archers, 9. — <i>Intérieur.</i>
Boulevard du Nord. Hôtel. M. A. Simon.	M. Géry, 20, rue de Bonnel.	Entrepreneur général, M. Clermont, rue Vauban, 73; maçonnerie, M. J. Leblanc, rue Fénélon, 29; peinture-plâtrerie, M. Ternissier, rue Gasparin, 5; serrurerie, M. Buclet, rue Molière, 10; pierre dure, Société des carrières de Villebois, rue de la Bourse, 4; pierre tendre, M. Serin, rue Montgolfier, 43; chauffage et fumisterie, M. Verguin, rue Pierre-Corneille, 45; marbrerie, MM. Verzier et Guiguet, cours Lafayette, 81; sculpture et staff, MM. Pivot et Penelle, rue Sala, 54. — <i>Intérieur.</i>
Boulevard du Nord. Hôtel. M. Bourjaillat.	M. Delorme, avenue de Saxe, 137.	Maçonnerie, M. Thomas, rue Chaponnay, 9; pierre de taille, M. Perrin, à la Grive; MM. Pomparat frères, rue Montgolfier, 43; Société anonyme des carrières de Villebois, M. Bouquet, directeur, rue de la Bourse, 6; charpente, M. Vadot; rue Garibaldi, 268; menuiserie, M. Neyton, rue Sainte-Genève, 37; serrurerie, M. Bizet, rue du Garet, 7; peinture, M. Labasse, avenue de Saxe, 84; zinguerie, MM. Viviant, Clair et Marmonnier, rue de la Part-Dieu, 22. — <i>1^{er} étage.</i>
Rue Ney. Maison à loyer.	MM. Fanton et Duranson, 101, rue Duguesclin.	Maçonnerie, M. Dumont, quai de la Pêcherie, 4; charpente, M. Comte, rue Béchevelin, 72. — <i>Fouilles.</i>
HORS LYON		
Villeurbanne, c. Lafayette pr. Mais. de rap. M. Plazanet, cours Lafayette pr. 47.	M. Martioun, rue de Séze, 119.	Maçonnerie, M. Plazanet, cours Lafayette prolongé 47; pierre de taille, M. Charrel, à Trept; pierre blanche, MM. Pauparat et fils, rue Montgolfier, 43; charpente, M. Paret, rue Sébastopol, 72; menuiserie, MM. Roche frères, ch. de Baraban, 33; serrurerie, M. Paissant, cours Lafayette prolongé, 47; plâtrerie-peinture, M. Tauty, chemin de la Viabert, 85; ferblanterie-zinguerie, M. Martinon, rue Boileau, 47. — <i>Intérieur.</i>

SITUATION ET NATURE DE L'IMMEUBLE PROPRIÉTAIRES	ARCHITECTES	ENTREPRENEURS
Route de Vaulx. Maison de rapport. M. Audoul.	M. Martinon, rue de Séze, 119.	Maçonnerie, M. Andoul, rue Mercière, 40; charpente, M. Paret, rue Sébastopol, 72; menuiserie, M. Champelier, boulevard de l'Artillerie, 15; parquet, M. Gallien, rue des Charmettes, 105. — <i>Intérieur.</i>
Villeurbanne, rue des Boërs. Maison.	M. Martinon, rue de Séze, 119.	Maçonnerie, M. Bôle, rue Chaponnay, 20; charpente, M. Comte, rue Béchevelin, 72; ciments, M. Berby, rue Boileau, 280. — <i>Fondations.</i>
Villeurbanne, c. Lafayette prol., 121. M. Chambon.	M. Curny, 64, rue de l'Hôtel-de-Ville.	Pierres de taille, M. Chambon, cours Lafayette prolongé, 123; maçonnerie, M. Joly; charpente, M. Paret; menuiserie, MM. Pourprix et C ^{ie} , rue de Créqui, 92; plâtrerie-peinture, M. Tauty; fumisterie, M. Laguet, chemin Saint-Antoine; marbrerie, M. Poly, rue des Asperges, 66-68; fermeture tôle, M. Gilardi, avenue des Ponts, 155. — <i>Intérieur.</i>
Villeurbanne. Usine de tissage mécanique, agrandissement, M. Combe.	M. Oligati, 90, rue Vendôme.	Maçonnerie et ciments, M. C. Pétavit, rue Boileau, 124; charpente, M. J. Bogey, rue Rabelais, 98; menuiserie, M. Neyton, rue Sainte-Geneviève, 37; serrurerie, M. Bernard, rue du Pensionnat, 4. — <i>Couverture.</i>
Villeurbanne, rue Bouchet. Usine. MM. Péreyron et Pâtissier.	M. Nevière, 36, rue St-Antoine.	Maçonnerie, M. Bombaud, rue Charrin, à Villeurbanne; charpente et menuiserie, M. Chat, cours Richard-Vilton, 69; plâtrerie-peinture, M. Zénone, rue des Maisons-Neuves, 3.
Villeurbanne, route de Vaulx. Maison. M. Bourloux.	M. Nevière, 36, rue St-Antoine.	Entrepreneur général, M. Alfred Lavieille, rue Sébastopol, 4; charpente et menuiserie, M. Perrier, rue Sébastopol, 77; plâtrerie-peinture, M. Jeannot, rue de Lorraine, 4, Villeurbanne.
Villeurbanne, avenue de la Joncière. Mais. M. Radix.	M. Nevière, 36, rue St-Antoine.	Maçonnerie, M. Plazanet Léonard, cours Lafayette prolongé, 47; menuiserie, M. Jean Cavallo, avenue du Château, 45; plâtrerie-peinture, M. Bertallo, route de Crémieu, 11; serrurerie, M. Martin, rue Duguesclin, 269; ferblanterie-zinguerie, M. Natton, cours Lafayette prolongé, 14.
Vénissieux. Villa. M. Rochat à Saint-Priest.	M. L. Cumin, r. de Vénissieux, 51.	Maçonnerie, M. Pérol, à Vénissieux. — <i>Distributions intérieures.</i>
Saint-Fons, rue Gambetta. Maison. M. J. Borel.	M. B. Bernard, 74, route de Vienne.	Maçonnerie, M. Pommerol, à Saint-Fons; charpente, M. Chaboud, à Saint-Fons; menuiserie, M. Clozel et M. Goguy, à Saint-Fons; plâtrerie, M. Rolando, à Saint-Fons; serrurerie, M. Pérol, à Saint-Fons. — <i>Fondations.</i>
Saint-Rambert-Ile-Barbe. Maisons. M ^{me} ve Gutin.	M. Fraissenet, 28, quai Jayr.	Maçonnerie, M. Couty à Saint-Rambert; charpente et menuiserie, M. Maravat à Saint-Rambert; serrurerie, M. Grand à Saint-Rambert; peinture-plâtrerie, M. Tisseur à Saint-Rambert; pierre de taille, M. Duboin, rue Bourget, 31; ciment, M. Romans, quai de Vaise, 36. — <i>Intérieur.</i>
Saint-Rambert-Ile-Barbe. Usine. Mais. M. Guichard.	M. Fraissenet, 28, quai Jayr.	Maçonnerie, M. Labbe, rue de Bourgogne, 3; charpente, M. Filiolau, chemin de Saint-Cyr; menuiserie, M. Barnay, à Ecully; serrurerie, M. Gauthier, rue de Paris, 34; peinture-plâtrerie, M. Choppy, rue du Tunnel, 31; ciment, M. Jamot, rue de la Part-Dieu, 24; décoration, M. Labranche, quai Tilsitt, 26. — <i>Couverture.</i>
Saint-Rambert, ch. de St-Rambert-l'Ile-Barbe à St-Cyr. Villa et dépendances M. Dumas, 9, rue Pierre-Corneille.	M. Lambert, cours Gambetta, 1.	Maçonnerie, M. Thomas, rue Chaponnay, 9; charpente, M. Vadot, rue Garibaldi, 268; serrurerie, M. Gimon, rue Dunois, 55; menuiserie, M. Peraillé, rue des Forces, 4; plâtrerie, MM. Battistolo et Pizzeta, place des Jacobins, 6. — <i>Fondations.</i>
Bron, ch. de l'Asile. Agrandiss. de villa. M. Ballet, ch. de l'Asile, à Bron.	M. Lambert, cours Gambetta, 1.	Maçonnerie, M. Bellut, place des Maisons-Neuves, 16; charpente, M. Carron, chemin des Pins, 122; menuiserie, M. Martin, rue du Pensionnat, 3; plomberie, M. Berthet, rue Julien; plâtrerie, M. Zénone, place des Maisons-Neuves, 3. — <i>Couverture.</i>
Craponne. Ecoles et agrandissements de Mairie.	M. Boistard, rue Servient, 5.	Entrepreneur général, M. Fauché jeune, à la Demi-Lune, avenue de l'Eglise; charpente, M. Lafosse, avenue des Ponts, 149. — <i>Fouilles.</i>
Champagne. Deux villas. MM. Hildgen et Paturel.	M. Thévenet, rue Villeroy, 2.	Maçonnerie, M. Lavolette, à Saint-Didier-au-Mont-d'Or; charpente, MM. Fénier et Fauconnet, à Champagne; serrurerie, M. Ponson, à Champagne; zinguerie, M. Clément, rue Vendôme, 215. — <i>Toiture.</i>
Le Méridien. Villa. MM. Varloud et C ^{ie} .	MM. Fanton et Duranson, 101, rue Duguesclin.	Maçonnerie, M. Vergnaud, au Méridien; charpente, M. Guérin; menuiserie, M. Barnay; serrurerie, M. Brizon, rue de Séze, 118; plâtrerie-peinture, M. Lesselier, rue des Archers, 9; ciments, MM. Brunet et Marleix, rue Servient, 64. — <i>1^{er} étage.</i>
Sainte-Foy-les-Lyon. Villa. M. X., à Ste-Foy-les-Lyon.	M. Curieux, r. des Remp.-d'A., 16.	Maçonnerie, M. Caillot; charpente, M. Bernet, à Saint-Clair; plâtrerie-peinture, M. Barriot; menuiserie, M. Poizat; persiennes, M. Gillardi; staff, M. Masson, rue Bugeaud, 127. — <i>Intérieur et façades.</i>
Sainte-Foy-les-Lyon. Villa M. Giraud.	M. Curieux, r. des Remp.-d'A., 16.	Maçonnerie, M. Vincent; charpente, M. Lamoret, à Sainte-Foy. — <i>Fondations.</i>
Sainte-Foy-les-Lyon, Villa. — M. Martin.	M. Giroud, rue du Peyrat, 12.	Maçonnerie, M. Desboeuf; serrurerie, M. Brunard; charpente, M. Chapelle; menuiserie, M. Secret, place de la Platière, 3; peinture-plâtrerie, M. Salin, rue de l'Hôtel-de-Ville, 48; ciments, M. Jamot, rue de la Part-Dieu, 84; chauffage, M. Colombier, rue des Tuileries, 24. — <i>Intérieur.</i>
Thizy (Rhône). Magasins. MM. Dupuis Merle et C ^{ie} .	M. Porte, rue Paul-Chenavard, 27.	Maçonnerie et terrassements, M. Amour, à Thizy; pierre de Villebois, Société des carrières de Villebois, rue de la Bourse, 6; pierre de Trept, M. Gat, à Montalieu; serrurerie, M. Grobon, rue de Sully, 92; gros fers, M. Bajard, à Roanne; charpente, M. Mollo, chemin des Grenouilles, Lyon; pierre de taille, M. Perrin, à la Grive; pierre blanche, M. Besson, rue Vendôme, 248; menuiserie, M. Grimonet, rue Ney, 74; zinguerie, MM. Nicolas frères, cours de la Liberté, 3. — <i>Intérieur et façades.</i>
St-Martin-en-Haut. Villa. M. Bally à Lyon.	M. Clermont, 17, rue Neuve.	Entrepreneur général, M. Grange, à Saint-Martin-en-Haut. — <i>Intérieur.</i>
Crémieu. Usine. M. Laurent, apprêteur, Lyon.	M. Thévenet, rue Villeroy, 2.	Maçonnerie, M. Batime, rue de Séze 45; charpente, M. Bonnaud, avenue de Saxe, 312; plâtrerie-peinture, M. Lesselier, rue des Archers, 9; plomberie-zinguerie, MM. Viviant, Clair et Marmonnier, rue de la Part-Dieu, 22. — <i>Intérieur.</i>
Feurs (Loire). Hôtel. M. Larpas.	MM. Fanton et Duranson, 101, rue Duguesclin.	Maçonnerie, M. Gacon, à Feurs; charpente, M. Lapierre, à Feurs; pierre de taille, M. Pomparat, rue Montgolfier, 43, à Lyon. — <i>Intérieur.</i>
Lorette (Loire). Villa. M. Chomienné.	MM. Fanton et Duranson.	Maçonnerie, M. Mouratille, chemin des Pins, 27; charpente, M. Mallein, à Rive-de-Gier; menuiserie, M. Grimonet, rue Ney, 74, à Lyon; serrurerie, M. Brizon, rue de Séze, 118, à Lyon. — <i>Couverture.</i>
Villars-les-Dombes. Maison. M. Desantels.	M. Laurengon, 10, cours Gambetta.	M. Batinet, à Villars. — <i>Caves.</i>
Tholot. Agrandiss. de maison bourgeoise. M. X.	M. Laurengon, 10, cours Gambetta.	M. Châtelet, à Saint-Didier-sur-Beaujeu. — <i>Caves.</i>
Montagnieu (Ain). Villa et dépendances. M. Drevet, 5, r. d'Helvétie, Lyon-St-Clair.	M. Blein, 74, cours de la Liberté.	Maçonnerie, M. Baudin, rue Félix-Jacquier, 23, à Lyon; pierre de taille, M. Bargel, à Montagnieu; charpente, M. Trumet, à Montagnieu; serrurerie, M. Quéraud, rue Vendôme, 22, à Lyon. — <i>Res-de-chaussée.</i>

Savoie (Haute). — Mardi 7 mai, 10 h. — *Préfecture.* — 1^{er} lot. Route nationale n° 5. Amélioration entre le pont d'Evian et Grande-Rive, aux abords d'Evian-les-Bains. Travaux à l'entreprise: 1^{re} section. Terrassements, 606 fr. 89. 2^e section. Chaussées, trottoirs, etc., 14.162 fr. 50. 3^e section. Ouvrages d'art, 1.996 fr. 08. Total des travaux à l'entreprise, 16.765 fr. 38. Somme à valoir, 1.734 fr. 62. Total général, 18.500 fr. Cautionnement provisoire, 5 0 fr., définitif, 560 fr. — 2^e lot. Route nationale n° 201. Amélioration du mode d'écoulement des eaux dans la traverse du Châble. Travaux à l'entreprise. 1^{re} section. Terrassement. 2^e section. Chaussée, trottoirs, etc., 1.543 fr. 50. 3^e section. Ouvrages d'art, 8 889 fr. 73. Total des travaux à l'entreprise, 10.453 fr. 23. Somme à valoir, 899 fr. 77. Total général, 11 333 fr. Cautionnement provisoire, 300 fr., définitif, 300 fr.

Visa du certificat de capacité, huit jours au moins avant l'adjudication, par M. Schoendoerffer, ingénieur en chef des ponts et chaussées, avenue du Parmelan, à Annecy. Les travaux mentionnés audit certificat devront avoir été faits dans les dix dernières années et exécutés sous la direction de l'homme de l'art qui le délivrera. Une note devra indiquer les travaux que le soumissionnaire aura exécutés depuis la délivrance de ce certificat et être visée huit jours au moins avant l'adjudication par M. Schoendoerffer, ingénieur en chef des ponts et chaussées.

Les pièces du projet seront communiquées aux entrepreneurs tous les jours, excepté les dimanches et jours fériés: 1^o dans les bureaux de la préfecture (1^{re} division), de 9 heures du matin à 4 heures du soir; 2^o dans les bureaux de M. Aymar, ingénieur ordinaire, à Thonon, pour le 1^{er} lot et dans ceux de M. Grandvaux, sous ingénieur à Saint-Julien, pour le 2^e lot. Un programme sommaire résumant l'objet de l'entreprise, la description des travaux et leur estimation, sera envoyé aux entrepreneurs qui en feront la demande au Préfet par lettre recommandée.

Savoie (Haute). — Mardi 7 mai 10 h. — *Préfecture.* — Travaux divers sur chemins.

Ceux qui désireront concourir à ces adjudications pourront prendre connaissance des devis, cahier des charges, détail estimatif et plans concernant lesdits travaux, à la préfecture (1^{re} division), tous les jours, pendant les heures d'ouverture des bureaux.

Var. — Mercredi 1^{er} mai. — *Préfecture.* — Mouillage du Cavalaira. Construction d'une jetée de 100 mètres de longueur. Mont. des travaux, 27.744 fr. A valoir, 2.256 fr. Total, 30.000 fr. Cautionnement provisoire, 950 fr.

Les candidats à l'adjudication doivent présenter les pièces réglementaires dans les délais prescrits par l'affiche d'adjudication, à M. Périer, ingénieur en chef des ponts et chaussées, 13, boulevard des Marronniers, à Draguignan.

Renseignements dans les bureaux: 1^o de la Préfecture; 2^o de M. Cottalorda, ingénieur ordinaire à Toulon.

Var. — Jeudi 25 avril, 2 h. — *Mairie de la Seyne.* — Construction d'un hospice-hôpital au quartier de Saint-Jean comprenant 8 bâtiments, leurs annexes et services. Montant des travaux, 161.028 fr. Cautionnement, 5.500 fr.

Renseignements à la mairie et dans les bureaux de M. Paul Page, architecte, cours Lafayette, 115, à Toulon.

RENSEIGNEMENTS COMMERCIAUX

DISSOLUTIONS DE SOCIÉTÉS

Lyon. — Canque et Dubayle, maçonnerie, grande rue de Monplaisir, 133. M. Dubayle, liquidateur.

Lyon. — Poirieux et Pontille, à Saint-Genis-Laval, et succursale à Lyon, rue Saint-Joseph, 56. Liquidateurs, les associés.

Villeurbanne. — Guillaume et Dupuis, entrepreneurs de serrurerie, grande rue des Charpenes, 20. M. Dupuis reste seul propriétaire.

Collonges-au-Mont-d'Or. — Chomette frères et fils, entreprise de travaux divers. Liquidateurs, les associés.

MODIFICATIONS DE SOCIÉTÉS

Lyon. — Ch. André et Cie, appareils de chauffage et de cuisine à gaz. M. Brachet devient commanditaire.

COURS OFFICIEL DES MÉTAUX

— DROITS D'ACCISE EN SUS —

		Les 100 kil.	
Cuivre en lingots affiné	185 »	»	»
— en planche rouge	229 »	224 »	»
— — — jaune	180 »	175 »	»
Etain Banca en lingots	320 »	315 »	»
— Billiton et détroits en lingots	315 »	310 »	»
Plomb doux 1 ^{re} fusion en saumon	44 »	43 »	»
— ouvré: tuyaux et feuilles	47 »	46 »	»
Zinc refondu 2 ^e fusion	40 »	38 »	»
— laminé en feuilles. Vieille montagne	61 50	61 »	»
— — — Autres marques	60 50	60 »	»
Nickel brut pour fonderie	500 »	475 »	»
— laminé	600 »	575 »	»
Aluminium brut pour fonderie	400 »	375 »	»
— laminé	500 »	475 »	»
Fer laminé 1 ^{re} classe	21 »	»	»
Fer à double T, AO	22 »	»	»
Tôle ordinaire, 3 millimètres et plus	27 »	»	»
Mercure	700 »	750 »	»

SPECTACLES

Grand-Théâtre. — Mardi 16, *Faust.* — Demain mercredi pour la clôture de la saison, *Samson et Dalila* avec M^{lle} Soyer, de l'Opéra, MM. Scaramberg, de Cléry, Sylvain. — Vendredi 19, ouverture de la saison d'opérette avec les *Cloches de Corneville.*

Célestins. — *La Bourse ou la Vie*, amusante comédie d'Alfred Capus, qui continuera d'être donnée les jours suivants. — Jeudi 18, les Auteurs Gais, dont Courteline, dans *Boubouroche* et *L'Article 330.*

Casino des Arts. — Tous les soirs, spectacle-concert varié: les duettistes Balazzy, les luttes féminines.

Théâtre Bouffes de la Scala. — Tous les soirs spectacle. Le 21, le chansonnier Botrel. A partir du 30, cinq représentations des *Remplacantes*, la pièce nouvelle de Brioux, avec les principaux interprètes de la création.

Eldorado. — Tous les soirs spectacle varié, avec une amusante opérette, *Mon Camarade.* — A l'étude pour passer prochainement, *le Sergent Lafleur*, pièce à grand spectacle.

Exposition de la Société Lyonnaise des Beaux-Arts, pavillon de Bellecour. — Tous les jours de 10 heures à 6 heures.

Le Propriétaire-Gérant: ALEXANDRE REY.

Lyon. — Imprimerie A. REY 4, Rue Gentil. — 26342

FOURNISSEURS DE LA CONSTRUCTION

CARREAUX EN CIMENT

VVE A. DEMOLINS, Fabrique de Carreaux en Ciment, Usine, 35, rue Claudia, Montchat, station Cours Eugénie, tramway de Bron.

PRODUITS RÉFRACTAIRES & GRÈS

PROST ET PICARD à Givors (Rhône). Cornues à Gaz. Produits réfractaires et Briques rouges. Tuyaux en grès vernissés pour conduites d'eaux et assainissement. Téléphone.

ARDOISES, TUILES, BRIQUES, POTERIE & SABLE

ARDOISES pour toitures, dalles, urinoirs, tablettes, etc. Entrepôt J. GUICHARD fils, seul représentant de la Commission des Ardoisières d'Angers, chemin de Serin, 5, LYON

SABLE. — **Chevrot et Deleuze**, 64, rue de Marseille. — Dragage à vapeur sur le Rhône. Sable, Graviers, Cailloux roulés.

FAVRE FRÈRES, quai de Serin, 50, 51, 52, Lyon. Entrepôt général des Tuileries de Bourgogne. Plâtres. Chaux hydrauliques et Ciments. Carreaux de Verdun.

PERRUSSON FILS & DESFONTAINES. — Fabrication générale de tous les produits céramiques employés dans la construction. Dépôt général, 85 quai Pierre-Scize à Lyon.

FAVRE FRÈRES, quai de Serin, 50, 51, 52, Lyon. Spécialité de tuyaux en terre cuite et en grès pour conduite d'eau et pour BÂTIMENTS. Seuls représentants à Lyon de la C^{ie} des Grès Français de Pouilly-sur-Saône.

CIMENTS, CHAUX, PLÂTRE, BITUME & PAVES

FAVRE FRÈRES, quai de Serin, 50, 51, 55, Lyon. Ciments de Grenoble. Chaux hydrauliques et plâtres. Entrepôt général des Tuileries de Bourgogne. Carreaux de Verdun.

CHAUX ET CIMENTS. — **Chevrot et Deleuze**, 64, rue de Marseille. — Seuls concessionnaires des *Ciments Vicat* pour le Rhône et la Loire, ainsi que des *Usines de Trept* (Isère); du *Vai d'Amby* (Isère). Seuls vendeurs des *Chaux de Cruas* (Valette-Viallard) succursale à Saint Etienne (Loire); Saint-Fons (Rhône).

PEINTURE & PLÂTRERIE

FAVRE FRÈRES, quai de Serin, 50, 51, 52, — Lyon. — Fabrique de plâtre de Lyon, entrepôt général des Tuileries de Bourgogne, chaux hydrauliques et ciments Carreaux de Verdun.

CHEVROT ET DELEUZE, 64, rue de Marseille, Lyon — Plâtres de Savoie, de l'Isle, de Bourgogne, de Paris; à mouler, à enduire. Albâtre. *Lattes suisses.* Briques pleines et creuses. Seuls vendeurs des *Plâtres de Savoie* de la Société des Plâtriers du Sud-Est et des *Plâtres de l'Isle* (marque Poulet). Succursales: Saint-Etienne, 43, rue d'Annonay; St-Fons, 9, quai St-Gobain.

CERAMIQUE

PRODUITS CERAMIQUES, PROST FRÈRES, fabricants à la Tour-de-Salvagny (Rhône). Magasins et bureaux à Lyon, quai de Bondy, 16. Spécialité de tuyaux en terre cuite et tuyaux en grès pour conduites d'eau et pour bâtiments. Appareils pour sièges incandescents, panneaux et carreaux en faïence, etc. — Succursale à Saint-Etienne, rue de Roanne, 22.

PRODUITS CERAMIQUES. — **Chevrot et Deleuze**, 64, rue de Marseille. — Dépositaires des *Tuileries de Roanne, Sainte-Foy-l'Argentière, Bourgogne et Saint-Vallier.* Spécialité de *Boisseries* pour cheminées, *Tuyaux en grès.* Fabrication de *tuyaux en poterie* pour bâtiments et conduites d'eau. Carreaux de Marseille, de Verdun. Plâtres en ciment à prix réduits qualité exceptionnelle. Succursales: Saint-Etienne, 43, rue d'Annonay; Saint-Fons, 9, quai Saint-Gobain.

PERRUSSON FILS & DESFONTAINES. — Céramique pour décoration architecturale. Dépôt 85, quai Pierre-Scize, Lyon.

CHARPENTES & PONTS MÉTALLIQUES — V. FEBVRE 16-18-20, rue de la Claire LYON-VAISE

F. LAUZUN & C^{IE}

BOURG-SAINT-ANDÉOL (Ardèche)

CARRELAGES MOSAIQUES, GRANITÉS ET INCRUSTÉS DE MARBRE

BALUSTRADES
à partir de 10 francs le mètre courant

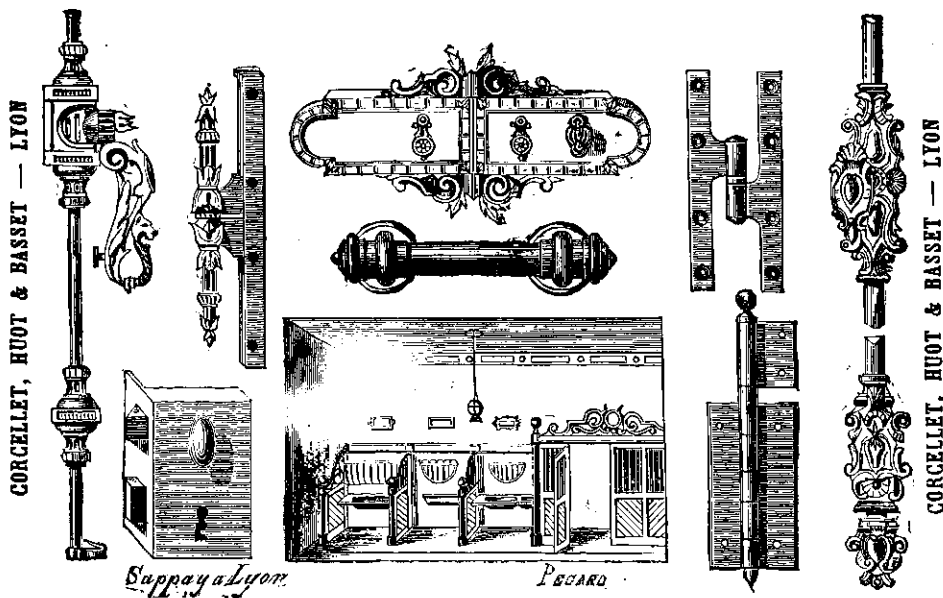


BALUSTRADES
à partir de 10 francs le mètre courant

OUVRAGES EN PIERRE DE TOUTE PROVENANCE

Taillée mécaniquement, tournée
ou sculptée.

Envoi franco de l'Album



CORCELLET, HUOT & BASSET — LYON

CORCELLET, HUOT & BASSET — LYON

Sappay à Lyon

PEGARD

JOMAIN

12, rue des Ecluses Saint-Martin

PARIS

MÉDAILLE D'OR ET D'ARGENT

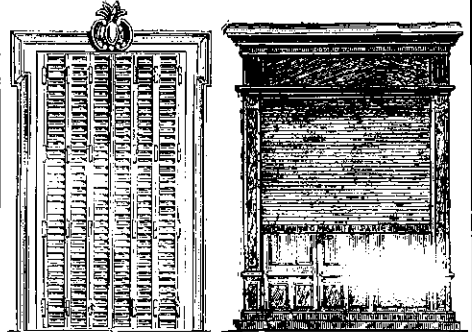
EXPOSITION UNIVERSELLE, PARIS 1900

Expositions Universelles Paris, 1867, 1878, 1889, Argent

Expositions au Palais de l'Industrie, Paris

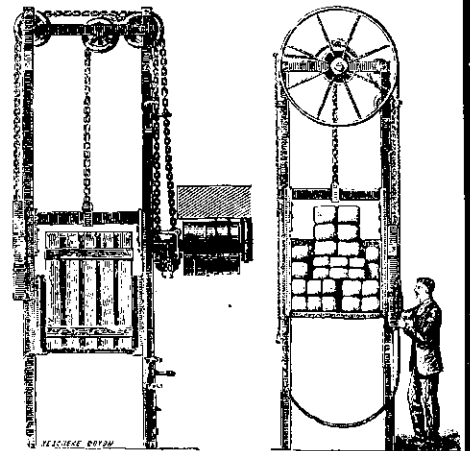
DIPLOME D'HONNEUR 1890. HORS CONCOURS 1895

Membre du Jury



Persiennes en fer

Fermetures en acier ondulé



Persiennes en fer et fer et bois
(trois modèles différents)

Fermetures en tôle ondulée très silencieuses.
Fermetures mécaniques, ordinaires et à contre-poids.

Monte-charges à bras par corde de manœuvre.
Monte-charges à treuil à manivelle.
Monte-charges marchant au moteur ou électriques.
Monte-plats — Monte-voitures — Monte-personnes.
Demander l'album de 28 pages (80 dessins)

E. MOLLARD

Agent commercial

17, rue de la République, 17, LYON

Téléphone 21-53

CARRELAGES

ENTREPRISES POUR HOPITAUX
Eglises, châteaux, villas

CARREAUX en grès de Mauberge

CARREAUX et PAVAGES
en grès de Beauvais (Oise)

CARREAUX en ciment

CARREAUX en terre
d'Orange et
de Marseille

TOMETTES de
Salernes

CARREAUX
en faïence de Paris

FAIENCINE

(Revêtement verre)

Breveté S. G. D. G.

BALUSTRES en PIERRE

TERRE DÉCORATIVE

mat et émaillée

BOITES { 33, rue Paul-Chenavard
21, cours Lafayette.

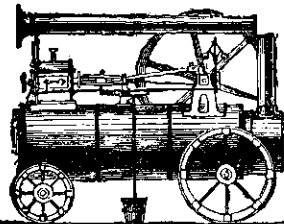
J. MOUTON 20, Rue Childebert, LYON

Location, Vente et Achat

DE LOCOMOBILES

et Pompes d'épuisement

Locomobiles
de 5 à 60 chevaux de force



POMPES CENTRIFUGES
de 100 à 300 m³ de diamètre

JULES WEITZ Constructeur
Chemin des Culattes - LYON

Demandez partout
l'Elixir Saint-Pierre

LIQUEUR DE TABLE
de Première Marque

TRAVAUX DE VITRERIE EN TOUS GENRES

Pour la Ville et le Dehors

Maison GUITTA Fils

FATOU-GUITTA

SUCCESSEURS

Rue de Savoie, 12, et place des Célestins, 2

GROS VERRES A VITRES DÉTAIL

Verres du Nord, Verres de Couleurs

Tuiles en Verre, Dalles pour sous sol, Verres

striés et losanges de Saint-Gobain

Verres anglais et Vitraux d'appartement