

L A

CONSTRUCTION LYONNAISE

REVUE MENSUELLE

DES ENTREPRISES PUBLIQUES ET PRIVÉES

— ARCHITECTURE ET TRAVAUX PUBLICS —

<p>PRIX DE L'ABONNEMENT POUR UN AN France, Algérie, Alsace-Lorraine. 12 fr. ÉTRANGER LE PORT EN SUS</p>	<p>ADMINISTRATION : RUE GENTIL, 4, A LYON Imprimeur-Gérant : PITRAT Aîné</p>	<p>LES ANNONCES SONT REÇUES EXCLUSIVEMENT à l'Agence de Publicité, 14, rue Confort, à Lyon</p>
---	--	--

Tous nos abonnés sont nos collaborateurs; les articles et renseignements qu'ils voudront bien nous envoyer seront publiés, à leur convenance, avec leur signature ou sous le couvert de l'anonymat, après avoir été soumis à l'approbation du comité de rédaction.

JURISPRUDENCE DU BATIMENT

DE LA RESPONSABILITÉ DU PROPRIÉTAIRE DONT LE BATIMENT TOMBE EN RUINE

I

L'art. 1386 du Code civil est ainsi conçu :

Le propriétaire d'un bâtiment est responsable du dommage causé par sa ruine, lorsqu'elle est arrivée par suite du défaut d'entretien ou par le vice de sa construction.

L'étude de cet article nous a paru présenter un certain intérêt, à la fois théorique et pratique, en raison des accidents survenus récemment, et dont le souvenir est présent à l'esprit de tous.

Cet article n'est, dans notre droit, que l'application du principe plus général posé dans l'article 1384. On est responsable, non seulement du dommage que l'on cause par son fait, mais encore de celui qui est causé par le fait des personnes dont on doit répondre, ou des choses que l'on a sous sa garde.

C'est ainsi que le maître d'un animal est responsable du dommage qu'il cause (art. 1385).

C'est ainsi que le propriétaire d'un bâtiment est responsable du dommage causé par la ruine de ce bâtiment (art. 1386).

Mais une remarque importante doit être faite immédiatement.

Si le cheval que je possède cause un dommage, la victime de ce dommage peut m'en demander la réparation sans avoir aucune preuve à faire. Je suis présumé en faute, par cela seul que le cheval m'appartient. Il est vrai que je suis admis à prouver que la présomption légale de la faute ne m'est pas applicable; qu'en fait, je n'ai commis aucune espèce d'imprudence ou de négligence, que l'accident est dû uniquement à un cas fortuit, ou à une force majeure, dont il était impossible de prévenir ou de maîtriser l'effet. Mais cette preuve reste à ma charge, et la faute la plus légère suffira à établir ma responsabilité absolue.

Ce principe est-il applicable au propriétaire dont la maison s'écroule ou tombe en ruine? Évidemment non. La loi elle-même a pris soin de déterminer dans quel cas le propriétaire est responsable du dommage causé par la ruine de l'édifice. Il faut que

la ruine soit l'effet du défaut d'entretien, ou du vice de la construction.

Le demandeur doit donc prouver la responsabilité du propriétaire. Il doit démontrer le défaut d'entretien ou le vice de la construction. Les difficultés de cette preuve sont à sa charge, et il ne peut réussir dans son action que si sa preuve est parfaite.

Mais si cette preuve est administrée, le demandeur doit-il nécessairement gagner son procès, et obtenir, contre le propriétaire les dommages-intérêts qu'il réclame? Non; si la loi rend le propriétaire responsable du défaut d'entretien ou du vice de construction, c'est qu'elle le considère comme préposé naturellement à la surveillance de l'immeuble. Supposons que le propriétaire parvienne, par un moyen quelconque, à démontrer qu'il était déchargé de l'obligation d'entretenir le bâtiment, il cesse d'en être responsable (Arrêt de la Cour de Dijon, 21 janvier 1869, Sirey, 70, 2, 74).

La loi consacre la responsabilité du propriétaire; c'est donc directement contre lui que les actions doivent être intentées par ceux qui se prétendent lésés. Les tiers ne peuvent connaître et poursuivre que le propriétaire.

Si cependant l'immeuble est possédé par un usufruitier, que doivent faire les tiers? Il paraît légal qu'ils s'adressent au propriétaire, même dans cette hypothèse; — sauf au propriétaire à mettre en cause l'usufruitier, et à exercer un recours contre lui.

L'usufruitier pourra en effet être en faute; il aura peut-être négligé certaines réparations que la loi mettait à sa charge; il aura, pour celles que la loi impose au nu propriétaire, omis d'avertir ce dernier: dans ces deux cas, le nu propriétaire aura contre l'usufruitier une action récursoire d'une efficacité certaine. Il pourrait même se faire que les tiers eussent deux actions à intenter, l'une, contre le propriétaire, fondée sur les termes de l'article 1386; l'autre contre l'usufruitier, si ce dernier était coupable d'une faute directe, d'une imprudence positive. Cependant, à tout bien considérer, les tiers agiront sagement, en s'adressant au nu propriétaire. Non seulement le propriétaire répond du défaut d'entretien, il répond encore vice de construction. Il paraît étrange qu'un malheureux propriétaire, dont le choix s'est peut-être porté sur un architecte de valeur, ou sur un entrepreneur notoirement intelligent, n'en réponde pas moins des fautes que ces deux hommes de l'art ont pu commettre dans l'exercice de leur profession.

Mais, à tout prendre, la règle édictée par l'art. 1386 se conçoit aisément. Les tiers ne peuvent connaître que le propriétaire; ils ignorent le nom de l'architecte et celui de l'entrepreneur, ils n'ont avec ces derniers aucun engagement. Le propriétaire qui les connaît, pourra les mettre en cause, s'il le juge à propos; d'autre part, la responsabilité de l'architecte envers le propriétaire et celle du propriétaire envers les tiers, sont bien différen-



tes, tant dans leur principe que dans leurs applications : l'une dérive d'un contrat, l'autre d'un délit.

(A continuer)

A. PALMARINI

TABLEAU
DES COMPAGNIES OU DES LIGNES DE CHEMINS DE FER
D'INTÉRÊT LOCAL

DÉSIGNATION DES COMPAGNIES OU DES LIGNES D'INTÉRÊT LOCAL	DÉSIGNATION DES DÉPARTEMENTS	LONGUEUR EXPLOITÉE AU 30 SEPT.
Acier à Bapaume ; Acier à Bapaume et à Marcoiry	Nord, Pas-de-Calais	32
Ardennes (Chemins des) Carignan à Messempres, Monthermé (station) à Monthermé (vide), Vrigne-Meuse à Vrigne-aux-Bois	Ardennes	15
Argonne (Chemin de l') : Amagne à Apremont	Ardennes	65
Avricourt à Blamont et Ciret	Meurthe-et-Moselle	18
Barbezieux à Châteauneuf	Charente	19
Bayonne à Biarritz	Basses-Pyrénées	8
Billom (Chemin de) : Vertaison à Billom	Puy-de-Dôme	9
Boisieux à Marquion : Boisieux à Inchy	Pas-de-Calais	21
Bouches-du-Rhône (Chemin des) : Arles à Fontevieille, le Pas-des-Lanciers à Martigues Tarascon à Saint-Remy	Bouc-du-Rh.	44
Briouze à la Ferté-Macé	Orne	14
Caen à la mer : Caen à Courseulles	Calvados	28
Crécy sur Mortiers à la Fère : Crécy-Mortiers au Port-Sec de Pouilly, et Pont-à-Bucy à la Fère	Aisne	21
Dombes et Sud-Est : Ambrérieu à Montalieu-Verdieu	Ain, Isère	222
Châlon à Lons-le-Saunier et Châlon à Bourg	Yonne, Jura, Saône-et-Loire	9
Paray-le-Monial à Mâcon	Saône-et-Loire	9
Est (C ^e de l'Est) : Pont-Auxois à Raucourt	Ardennes	28
Falaise à Berjou Pont-d'Ouilly	Calvados, Orne	74
Frévent à Gamaches : Doullens à Gamaches	S.-Inf. Somme	22
Gray à Gy et ses prolongements : Gray à Gy et à Bucy-lès-Gy	Haute-Saône	95
Hérault (Chemin de l') : Saint-Chinian à Montpellier et Montpellier à Palavas	Hérault	19
Lisieux à Orbec	Calvados	27
Loire et Haute-Loire (C ^e des chemins de) : Bonnaire à Saint-Bonnet-le-Château	Loire	32
Lyon à Fourvière et Saint-Just	Rhône	35
Maguy à Chars	Seine-et-Oise	72
Mamers à Saint-Calais	Sarthe	31
Meuse (Chemin de la) Hironville à Triacourt	Meuse	35
Nançois-le-Petit à Gondrecourt	Meuse	32
Nizan à Saint-Symphorien : Nizan à Saint-Symphorien et à Sore	Gironde, Landes	118
Nord (C ^e du) : Saint-Omer en Chaussée à Abancourt, Beauvais à Saint-Just, Breteuil (ville) à Breteuil (station), Gisors à Beauvais, la rue Saint-Pierre à Clermont, Clermont au Bois-de-Lihus	Eure, Oise	65
Doullens à Arras, Frévent à Bouquemaison, et Bully-Crenay à Brias	Pas-de-Calais	40
Doullens à Bouquemaison, Camaples à Amiens	Somme	15
Ermont à Vallesfondois	Seine-et-Oise	237
Orléans à Châlons : Lignes du département de l'Eure	Eure, Oise, Seine-et-Oise	66
Orne (Chemin de l') : Alençon à Condé-sur-Huïnes	Orne	94
Paris à Orléans : La Flèche à Sablé, la Flèche à la Saze, Saint-Calais à Château-du-Loir	Sarthe	115
Picardie et Flandres : Saint-Just à Cambrai	Nord, Oise, Seine-et-Oise	40
Quentin (Saint-) à Guise	Aisne	28
Rambervillers à Charennes	Vosges	24
Remiremont à Cornimont	Vosges	3
Rouen au Petit-Quevilly	Seine-Inférieure	69
Seudre (C ^e de la) : Pons à la Tremblade, Saujon à Royan	Charente-Infér.	13
Teste (la) à l'Étang de Cazaux	Gironde	57
Tréport (le) : Tréport à Abancourt	Oise, Seine-Infér. Somme	29
Vallée d'Auge (Chemins de la) : Mézidon à Dives	Calvados	17
Vallée de la Suipe (Chemin de la) Bazancourt à Béthenville	Marne	74
Vosges (Chemin de) : Arches à Saint-Dié et embranchements sur Gérardmer et sur Fraize	Vosges	2075
Totaux et moyennes		

INAUGURATION DE LA STATUE DE GERSON

Le 2 mars 1880, a eu lieu l'inauguration de la statue du chancelier Gerson¹, l'auteur du plus beau livre dont s'honore l'esprit humain, placée en face le portail de l'église Saint-Paul, dans la grande niche ménagée entre les arcades qui forment le soutènement de la gare du chemin de fer de Montbrison, le long de la rue Saint-Paul.

Né le 14 décembre 1363, au village de Gerson, près de Rhétel (Ardennes), de pauvres laboureurs, il étudia à Reims, puis au collège de Navarre, à Paris, et par son mérite seul fut élevé, en 1395, à la dignité de chancelier de l'Université.

Le 22 novembre 1407, Jean Sans-Peur, duc de Bourgogne, ayant fait assassiner dans Paris le duc d'Orléans, Gerson s'éleva hautement contre ce crime et fit poursuivre par l'Université et condamner les écrits de Jean Petit, l'apologiste de cet attentat.

Cette conduite lui attira la haine du duc de Bourgogne, son ancien protecteur, et l'obligea à s'exiler de France, où il ne rentra qu'en 1419, après la mort de Jean Sans-Peur.

A cette époque il vint à Lyon se réfugier auprès de son frère, qui était prieur du couvent des Célestins, et quelque temps après il se retira dans le cloître du Chapitre de Saint-Paul où il mit la dernière main à son livre de l'*Imitation*, et passa le reste de ses jours à instruire les enfants du peuple, ne leur demandant pour toute rétribution que de réciter chaque jour cette simple prière qu'il leur avait apprise : « Seigneur, mon Dieu, ayez pitié de votre pauvre serviteur Gerson. »

Il mourut le 12 juillet 1429, à l'âge de soixante-six ans, et fut inhumé dans l'église de Saint-Laurent, qui était attenante à celle de Saint-Paul. Son tombeau fut détruit durant les guerres religieuses du xv^e siècle, mais le caveau de sa sépulture fut découvert une première fois en 1643. Il était intact et on lisait sur la pierre tumulaire sa devise *Sursum corda*. En 1842, ce caveau fut de nouveau découvert, mais la pierre tumulaire n'y était plus, et en outre il avait été profané, car il contenait une grande quantité d'ossements parmi lesquels ceux du grand chancelier se trouvaient sans doute confondus.

En 1844, M. Darmès publia sur la vie et les œuvres de Gerson une notice très intéressante, qu'il terminait en proposant d'ouvrir une souscription publique pour élever un monument dans le quartier Saint-Paul, qui rappellerait aux générations actuelles et futures, cet homme de bien, cette grande et noble figure, ce martyr de la vérité, ce savant modeste dont cependant le pape Benoît XIV disait « qu'il était la plus brillante lumière de son temps ». Mais, malgré l'appui de M. Fulchiron, député du Rhône, ce projet n'eut pas de suite, et l'érection d'une statue au chancelier Gerson était réservée à notre époque.

L'œuvre de M. Charles Bailly, sculpteur lyonnais, élève de l'école des Beaux-Arts de notre ville, est en pierre mi-dure de Tarascon. Sa hauteur est de 2 m. 20, et elle repose sur un socle en pierre de même qualité, de 1 m. 50 d'élévation.

Gerson est représenté avec le manteau d'hermine jeté sur les épaules, l'ouverture de sa tunique bordée de fourrures. Sur le cœur est placé le blason du chancelier : *D'azur au cœur d'or ailé d'hermines, chargé d'un tau de gueules, surmonté d'un soleil d'or et supporté d'un croissant versé du même, le tout accompagné de trois étoiles aussi d'or*. Une banderole portant la devise, *Sursum corda*, couronne le blason.

La main gauche s'appuie sur l'épaule d'un petit enfant qui est devant lui, un livre dans les mains et levant les yeux pour re-

¹ Le vrai nom de Gerson est Jean Charlier ou Lecharlier. Il le changea en celui de son village, suivant une coutume qui permettait aux docteurs d'ajouter à leur nom celui de leur pays natal.

garder le ciel que lui montre la main droite. Ce geste, qui est très beau, donne au personnage un air à la fois simple et majestueux.

La figure de Gerson est austère, mais cependant sans exclure la bonté; du reste elle n'est que la reproduction des portraits authentiques que possèdent du chancelier les galeries du Palais Saint-Pierre et des Pères jésuites.

La tête de l'enfant a été modelée d'après celle d'un enfant de la paroisse Saint-Paul; idée touchante que de représenter auprès de Gerson, peut-être un des descendants des enfants qu'il instruisait il y a bientôt cinq siècles dans ces mêmes lieux.

Un cartouche placé au-dessus de la niche porte, gravé en lettres d'or sur une plaque de marbre noir, l'inscription suivante : *Au chancelier Gerson, instruisant les enfants du peuple; né en 1363, mort en 1429.*

Sur le socle de la statue sont également gravés en lettres d'or les mots de Benoît XIV : *Sui temporis clarissimum*; et dans le pourtour du soubassement les devises favorites de Gerson : *Sursum corda; pœnitementini et credite Evangelio.*

Dans notre prochain numéro nous donnerons une vue d'ensemble du monument.

HOTEL

DE LA COMPAGNIE DE TERRENOIRE

En 1875, la Compagnie des Fondries et forges de Terrenoire et Bes-sèges entreprit de faire construire un hôtel pour ses bureaux. On choisit à cet effet un emplacement de terrain borné au nord par la rue Bourgelat, à l'orient par la rue d'Enghien, au sud par la rue de la Reine, aujourd'hui rue Franklin, à l'ouest par les maisons de M. de la Cottière et de M^{me} Lardièrè.

L'origine de cet emplacement n'est pas sans quelque intérêt pour l'histoire locale.

Le 30 mai 1820, il avait été vendu à MM. Gueuvet, Cardon, Bouchon et C^{ie}, de la Ferté-sous-Jouarre, par M. Jean-Jacques Claret de Fleurieu, trésorier de la *Compagnie des intéressés aux travaux du midi de Lyon*, et au nom de M. François-Aimé, comte de Laurencin, directeur de la Compagnie, moyennant la modeste somme de 11,000 fr. C'est du moins celle qui est inscrite au contrat. L'emplacement comprenait alors à très peu près, 1,000 mètres ¹.

A cette époque, les noms des voies publiques n'étaient guère moins instables que de nos jours. La rue Bourgelat s'appelait alors rue du *Chapitre*, nom qu'elle a conservé jusque sous le second empire. La rue d'Enghien s'appelait rue d'*Eschille* (*Eschyle*, sans doute), et la rue de la Reine ou Franklin, s'appelait indifféremment rue de *Voltaire* ou de *Castries*. Voltaire était probablement le nom

ancien, récemment remplacé par celui de Castries, donné aujourd'hui à une autre rue.

Cet emplacement n'était plus que de 725 mètres environ, lorsque la Compagnie de Terrenoire l'a acheté au prix de 100,000 francs. Sur cette superficie 14 mètres ont encore été cédés à la voie publique ².

La construction couvre un emplacement de 385 mètres. Le surplus du terrain a été affecté à des jardins, bordés sur la voie publique par une grille en fer forgé. Le bâtiment comprend un sous-sol, un rez-de-chaussée et deux étages.

Le rez-de-chaussée est affecté aux services de la caisse, du contentieux, de la comptabilité et des transports.

Le premier étage est affecté aux réunions du Conseil d'administration, aux cabinets des directeur et sous-directeur et aux bureaux de la correspondance.

Le deuxième étage est affecté aux archives et au logement du concierge.

De larges espaces ont été ménagés pour les vestibules, dégagements, escaliers d'honneur, et en général pour tout ce qui a trait au service du public.

Comme style et ordonnance, l'architecte a cru devoir se conformer aux traditions de l'architecture civile lyonnaise, dont les plus beaux exemples datent de la fin du XVIII^e siècle. Il serait oiseux d'entrer dans des détails, toute description étant rendue inutile par la vue de la façade principale qui accompagne la présente notice.

L'édifice a été construit dans les meilleures conditions de durée et de stabilité. Les murs du rez-de-chaussée ont une épaisseur de 0,63, ce qui a permis une retraite de 0,13, pour la saillie des chaînes d'angle, au 1^{er} étage, sans que pour cela les murs de ce dernier étage aient moins que l'épaisseur accoutumée de 0,50.

Les planchers ont été calculés pour la résistance à une charge permanente de 600 kilog. par mètre carré.

La résistance des matériaux : pierre, bois, fer, etc., partout où il a été

utile de s'en rendre compte, a été calculée en prenant pour coefficient de résistance le 1/10 du coefficient de rupture.

Le socle est en pierre de Villebois, taillée à la fine boucharde.

Les parties du rez-de-chaussée pour lesquelles l'architecture n'a pas nécessité l'emploi de pierres de taille, sont en maçonnerie de moellons de la Grive ou de Couzon, revêtue à l'extérieur d'un parement en pierre de Tarascon. La pierre de taille de cet étage sort également des carrières de Tarascon.

Le premier et le deuxième étages, sont en même maçonnerie, revêtue à l'extérieur d'un moellonage en pierre d'Arles, carrière de la Barbette. La pierre de taille de ces étages sort également des carrières de la Barbette.

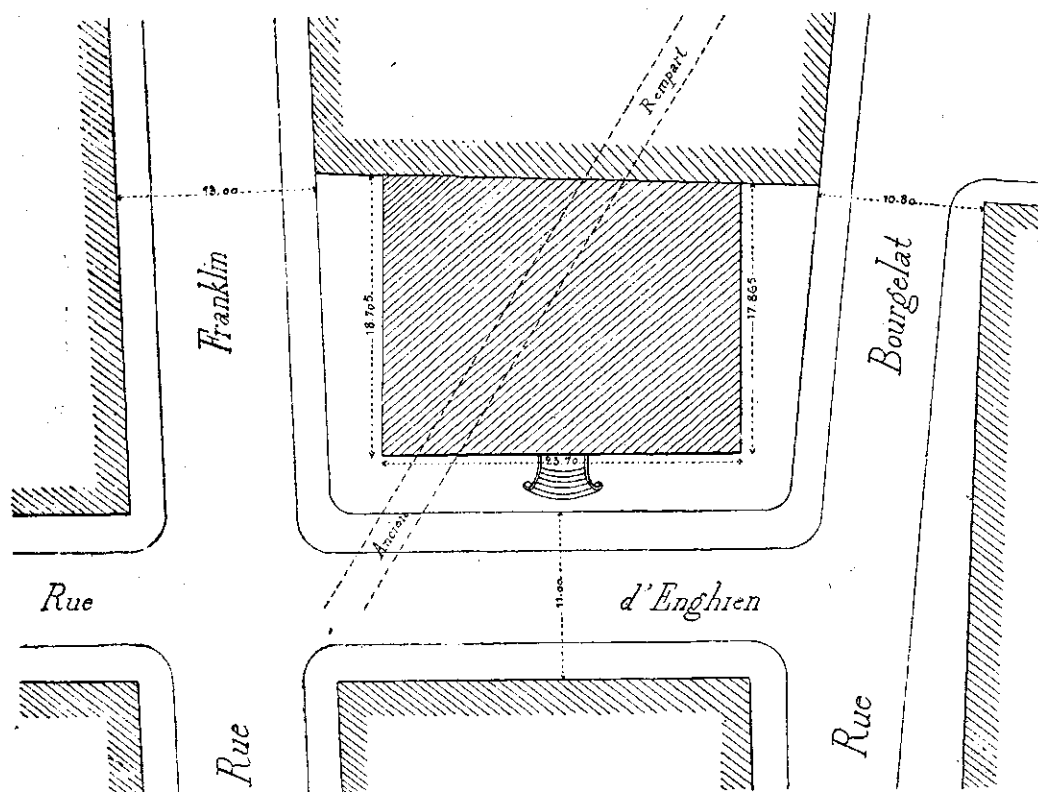
¹ Le rempart d'Ainay, qui a existé jusqu'à l'entreprise Ferrache, et qui, commencé en 1544, avait été fini sous Louis XIII, passait exactement sous notre bâtiment. On a retrouvé ses fondations, et l'on a reporté son tracé sur le plan d'ensemble joint à la présente notice.



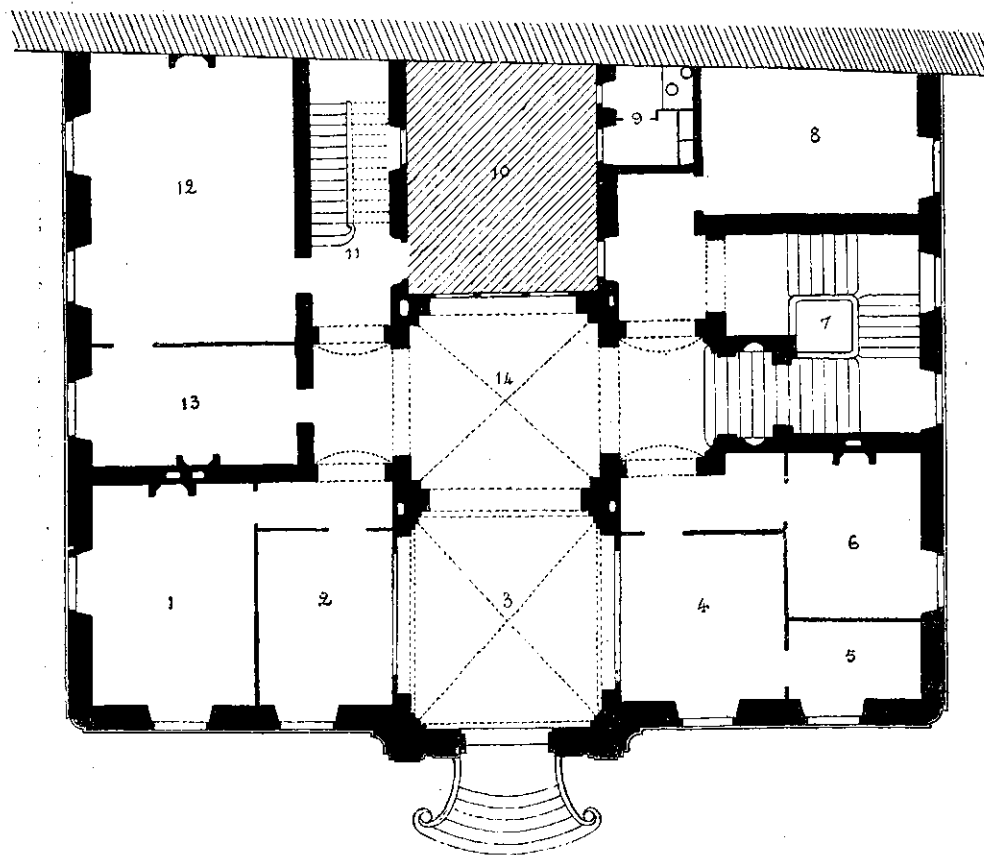
STATUE DU CHANCELIER GERSON, par M. BAILLY, statuaire
Dessinée d'après une photographie de M. AMBRUSTER

¹ Jusqu'en 1875 cet emplacement resta affecté à un dépôt de meules de moulin.

HOTEL DE LA COMPAGNIE DE TERREBOIRE



PLAN D'ENSEMBLE



REZ-DE-CHAUSSÉE

1. Service de transports. — 2. Caisse. — 3. Vestibule. — 4. Service des titres. — 5. Caisse des titres.
6. Bureau du contentieux. — 7. Grand escalier. — 8. A disposer. — 9. Lieux d'aisances. — 10. Cour vitrée, garçon de service.
11. Escalier de service. — 12. Comptabilité. — 13. Chef de la comptabilité. — 14. Salle d'attente.

L'emploi des pierres de ces deux carrières, Tarascon et Barbette, ont donné les résultats les plus satisfaisants. Nulle végétation parasite ne s'est développée sur les saillies.

Toutes les maçonneries sont au mortier de chaux hydraulique de la provenance de Virieu (Ain).

La couverture est en tuiles de Montchanin, usine Ch. Avril.

Tous les cheneaux, creusés généralement dans la pierre de taille, ont été revêtus de cuivre.

L'escalier d'honneur est en pierre de Cruas.

Les gaines de cheminée, réservées dans l'intérieur des murs, sont bâties en briques rouges, dites plotets, pour préserver la maçonnerie en pierre calcaire de l'action du feu.

Par les mêmes raisons, dans celui des piliers intérieurs en pierre de Tarascon où est pratiquée la gaine du calorifère, un appareil en pierre de grès, des carrières de Montagny, protège la pierre de Tarascon.

Toute la décoration architecturale des vestibules et dégagements est en pierre apparente, de Tarascon ou de la Barbette, suivant les besoins de la construction.

Le socle de la grille d'entourage est en pierre noire de Saint-Cyr, gros banc.

L'entrepreneur des travaux de maçonnerie est M. Jamot ;

Celui de la pierre de Villebois est M. Percherancier, sauf pour le peron, qui a été exécuté par la Compagnie des carrières de Villebois ;

Celui de la Pierre de Tarascon et de celle de la Barbette est M. Véry ;

Ceux de la Charpente sont MM. Palabot et Tanchon, sauf certaines parties exécutées par M. Marin ;

Celui de la serrurerie est M. Pélisson ;

Ceux de la menuiserie sont MM. Bouilhères et Leroux ;

Ceux de la plâtrerie et peinture sont MM. Aimone frères ;

L'entrepreneur des fournitures et façons de l'escalier d'honneur est M. Rostagnat ;

Lefournisseur des tuiles est M. Martin ;

L'entrepreneur des cuivres et plombs est M. Guillet-Brossette ;

Les entrepreneurs de la distribution des caux sont MM. Monduit et Gagot ;

Celui de la distribution du gaz est la C^{ie} du gaz d'éclairage de Lyon ;

Les sculptures ont été exécutées par M. Musson;
 Les travaux de ciment par M. Montagnon;
 La sonnerie électrique, par M. Chollet;
 La pierre de Saint-Cyr (gros banc), pour le socle de la barrière,
 par M. Morateur.

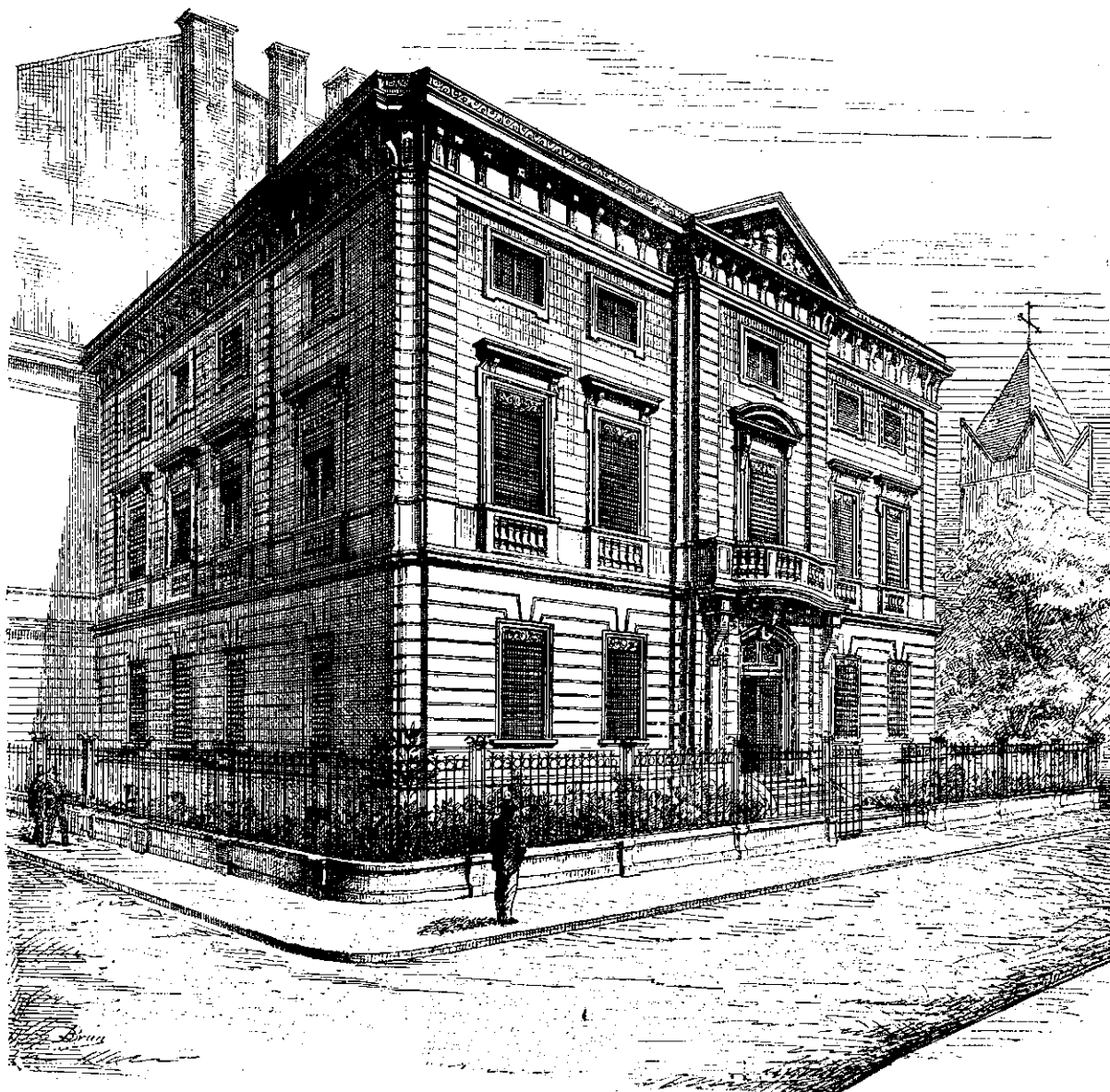
Le constructeur du calorifère est M. Verguin fils.

L'inspecteur des travaux, sous la direction de l'architecte en chef, est M. Joseph Malaval, qui, depuis cette époque, a succédé à M. Tisseur.

Le directeur du chantier a été M. Wicker, architecte alsacien qui a opté pour la nationalité française.

	Report.	69,894 28
Pierre de Couzon		4,606 22
Pierre de Villebois		8,426 40
—		1,581 70
Pierre de Tarascon et de la Barbetto.		51,682 67
Charpente		20,252 03
—		2,475 07
Serrurerie		25,883 97
Menuiserie		23,533 67
Plâtrerie, peinture		17,875 83
Pierre de Cruas		3,111 50

HOTEL DE LA COMPAGNIE DE TERRENOIRE



M. CLAIR TISSBUR, architecte. — M. JOSEPH MALAVAL, inspecteur des travaux, successeur.

Les travaux, moins quelques accessoires ajoutés après coup, se sont élevés à 281,769 fr. 84, répartis comme suit :

Maçonnerie	64,902 07
Pierre de Saint-Cyr	2,785 75
Pierre de Montagny	2,206 46
A reporter.	69,894 28

Tuiles	829 50
Cuivres, plombs.	4,041 80
Distribution d'eau	5,926 50
— gaz	1,043 70
— —	221 20
A Reporter.	241,386 04

	Report.	241,386 04
Sculpture		1,653 60
Ciment.		5,068 99
Sonnerie électrique.		1,855 55
Saint-Cyr (gros banc)		2,665 55
Calorifère et appareil de chauffage		5,975 85
Divers		23,164 26
	Total.	281,769 84

CLAIR TISSEUR

NÉCROLOGIE

Antoine Roze. — Le vendredi 5 mars courant, une foule composée de plusieurs milliers de personnes appartenant à toutes les classes de la société accompagnait à sa dernière demeure un homme de cœur, Antoine Roze, conducteur des ponts et chaussées, ingénieur-adjoint du service de la voie municipale, décédé le 3 mars après une longue et douloureuse maladie.

Né le 18 mai 1829, à Lyon, place Rouville, n° 5 (maison Brunet), Antoine Roze suivit le cours de l'école de La Martinière et en sortit un des premiers de sa promotion (1841-1843).

Deux ans après, il débuta dans la carrière des travaux publics sous les ordres de M. Roland de Ravel, ingénieur en chef des ponts et chaussées, alors chargé des études du chemin de fer de Paris à Lyon; puis il entra dans l'administration des ponts et chaussées, où il fut successivement nommé :

Piqueur, le 8 juillet 1851; agent secondaire de 1^{re} classe, le 1^{er} janvier 1854; conducteur auxiliaire, le 1^{er} mars 1855; conducteur embrigadé de 4^{me} classe, le 1^{er} juin 1861, de 3^{me} classe, le 1^{er} juillet 1866, de 2^{me} classe, le 1^{er} octobre 1871, de 1^{re} classe, le 1^{er} mars 1878.

Comme travaux, Antoine Roze a participé aux études du chemin de fer de Paris à Lyon, à celles du chemin de fer de Roanne par la vallée de l'Azergues. Il a été, en outre, attaché successivement au service ordinaire du département du Rhône et à celui de la navigation de la Saône, enfin, au contrôle de la construction des chemins de fer.

Son mérite personnel le signala à l'attention de l'administration municipale de notre cité, qui le nomma, le 1^{er} janvier 1871, ingénieur-adjoint du service de la voirie.

Dans ce poste qu'il a rempli, jusqu'à son dernier jour, avec habileté, il se fit remarquer par ses manières affables, bienveillantes, et un esprit de conciliation qui lui méritèrent la considération et l'estime de tous ses concitoyens.

Pour les nombreux employés placés sous ses ordres, il était en même temps qu'un chef habile qui mettait obligeamment à leur disposition son expérience consommée des affaires, un guide paternel; nous oserons même ajouter un sincère et véritable ami.

Les qualités de l'homme privé, du père de famille, répondaient à celles de l'homme public.

Quoique d'une grande fermeté de caractère, il était cependant d'une bonté et d'une bienveillance extrêmes; il se plaisait à faire le bien, à rendre service à ses semblables, surtout aux malheureux, pour qui sa générosité était sans égale et n'avait de limites que ses propres ressources.

Tel était l'homme. Aussi a-t-il laissé d'unanimes regrets; et puisse l'immense affliction à laquelle se sont associés tous ceux qui ont connu Antoine Roze, être pour sa famille un adoucissement à l'irréparable malheur qui vient de la frapper dans la personne de son chef vénéré!

CONCOURS

ÉRECTION D'UNE STATUE MONUMENTALE DE LA RÉPUBLIQUE

Un concours est ouvert par la ville de Lyon, entre tous les sculpteurs français pour l'érection d'une statue monumentale de la République sur la place de ce nom pour remplacer la fontaine actuelle.

Les esquisses et maquettes devront être adressées franco à l'hôtel de ville de Lyon, où elles devront être parvenues avant le 22 septembre 1880.

Trois prix sont affectés à ce concours : 1^{er} prix : 2,500 francs; — 2^e prix : 2,000 francs; — 3^e prix : 1,500 francs.

Les artistes qui désireront prendre part au concours pourront se présenter à la préfecture du Rhône, 4^e division, où il leur sera remis un exemplaire du programme et du plan de la place de la République.

BIBLIOTHÈQUE

La société académique d'architecture de Lyon, met au concours, pour l'année 1880, une bibliothèque. Le programme est le même que celui de 1879, que nous avons publié dans notre n° 2.

CASERNE DE GENDARMERIE A BOURG

RÉSULTATS :

Classé en première ligne le projet portant pour devise : *Il fait et espère*. M. Mongorger, architecte à Lyon.

Décidé qu'aucun projet ne pourrait être placé en seconde ligne et mériter la prime de 700 fr.

Classé *ex æquo*, en leur attribuant à chacun une prime de 300 fr., les trois projets portant les devises suivantes :

R. et Dauphin. M. Léon Latour, architecte à Paris.

Spes mea labor. M. Perret, architecte à Mâcon.

Souvenir. M. Richard, architecte à Lyon.

CONCOURS DE LA VILLE DE ROUBAIX

Nous recevons la lettre suivante :

« Monsieur,

« Sur quelques justes observations qui lui ont été adressées, l'administration a décidé en sa dernière séance que la dépense fixée à 500,000 francs serait majorée de 200,000 francs et portée ainsi à 700,000 francs. En outre elle a retardé le terme de la remise des plans au 30 juin au lieu du 15 mai, ce qui fait un mois et demi pour les concurrents.

« Veuillez agréer, etc. »

MATÉRIEL DE CONSTRUCTION

CHARPENTE ET MENUISERIE MÉCANIQUES¹

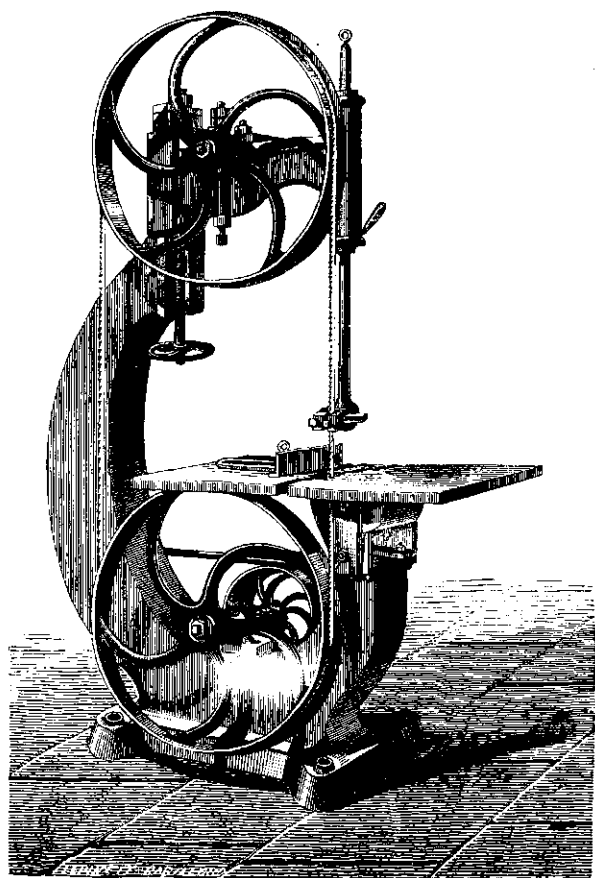
Comme machine indispensable au chantier, la scie sans fin est, sans contredit, l'instrument le plus expéditif et le plus commode; il sert à diviser, aux dimensions exactes et suivant des formes convenables, les bois préalablement débités par les grandes scies rectilignes qui transforment les grumes en madriers, plateaux, planches, etc....

Sur la scie sans fin on peut employer des guides de diverses dispositions, étudiées selon les besoins, dont on peut tirer un parti exceptionnel. La scie sans fin remplace avec avantage la scie circulaire, elle prend moins de force motrice; en outre la lame, étant

¹ Voir le numéro 10.

moins épaisse, fait moins de perte et peut être plus ou moins large pour chantourner les formes ornementales les plus capricieuses. En disposant les guides en conséquence on peut calibrer les bois en courbes, et on peut aussi obtenir une série de combinaisons des angles par l'inclinaison de la table qui articule sur une genouillère. On l'emploie fréquemment pour les fausses coupes, les tenons, etc...., si souvent répétés dans la charpente, la menuiserie et autres industries.

Quoiqu'il existe une grande variété de ces machines, étudiées selon l'expérience de chaque mécanicien, elles ne sont pas toujours d'un emploi général, les unes répondant plus ou moins convenablement aux besoins des chantiers. Quelques systèmes sont merveilleusement compris, mais leurs prix exagérés en ont limité les applications aux grandes exploitations du matériel des chemins de fer, la marine, les arsenaux, etc.... D'autres sont tombés dans l'excès contraire, pour les rendre accessibles aux petits ateliers, ils ont créé des types essentiellement économiques, s'appliquant contre les murs et notamment contre des piliers en bois, ce qui n'offre pas toute la rigidité désirable; telle est la cause des fréquentes ruptures des lames. Ces constructions mixtes, bois et métal, qui, par leur ensemble mal ordonné et leur exécution imparfaite, sont des plus vicieuses, ont, pendant nombre d'années, fait méconnaître les qualités de cet outil exceptionnel, et notamment à Lyon et dans la région où la routine est si persistante.



SCIE SANS FIN, SYSTÈME TARPIN

Il fallait créer un modèle résumant tous les avantages sans en avoir les inconvénients, d'un prix modéré et formant au point de vue mécanique un tout réuni, rigide et commodément transportable, n'ayant que juste le métal nécessaire, convenablement réparti sur des formes rationnelles simple et solide comme l'on peut en juger par notre gravure.

Leurs sables sont oscillantes sur un système de genouillère des mieux compris, car il supprime les secteurs sans, pour cela, man-

quer de solidité; les axes sont en acier pour plus de rigidité et munis de paliers graisseurs, la poulie porte-lame supérieure et réglable pour la bonne tenue de la lame; les guide-lame sont bien disposés, notamment celui inférieur qui est très rapproché de la surface de la table sans, toutefois, y être fixé il fait partie de l'articulation.

L'ensemble est solidement supporté par une base venue de fonte avec le bâti et fixée par quatre boulons sur une pierre de fondation ou même sur un simple béton dans lequel les boulons auraient été préalablement placés.

(A suivre.)

LÉPINETTE ET RABILLOUD,
Ingénieur.

AVIS & RENSEIGNEMENTS DIVERS

Concours régional et exposition de 1880 au Mans (Sarthe). —

La municipalité du Mans, comme complément de l'exposition des beaux-arts en 1880, a ouvert un concours d'architecture et de sculpture. Le concours d'architecture comprend deux projets :

- 1° Construction d'un hôtel de ville;
- 2° Construction d'un musée-bibliothèque.

Le concours de sculpture, un projet : Statue de Germain Pilon, destinée à orner une place publique.

Clermont-Ferrand. — Par arrêté du ministre de l'agriculture et du commerce, en date du 18 novembre 1879, la ville de Clermont-Ferrand a été désignée pour être, en 1880, le siège du concours agricole institué chaque année dans les régions comprenant les départements de l'Ardèche, de la Loire, de la Haute-Loire, de la Lozère, du Puy-de-Dôme et du Rhône.

Le concours agricole s'ouvrira le 8 août, pour être clos le 6 septembre.

Le conseil municipal de Clermont a décidé qu'une exposition des produits de l'industrie de la région ci-dessus désignée serait ouverte en même temps dans le bâtiment de l'hôtel de ville et les annexes qui seront construites à cet effet.

Des salles spéciales seront affectées à une exposition des beaux-arts.

Les œuvres des artistes vivants seront admises sans qu'il leur soit fait application de la réserve relative à la circonscription régionale.

Un appel sera adressé aux possesseurs de tableaux, statues, antiquités, objets d'art, afin de constituer, à côté de l'exposition des artistes vivants, un musée de l'art rétrospectif, qui permettrait à tous de connaître les richesses artistiques de l'Auvergne.

L'exposition industrielle et des beaux-arts s'ouvrira le 1er août et sera close le 30 septembre.

Tunnel du Saint-Gothard. — La galerie de direction du grand tunnel du Saint-Gothard qui relie la vallée de la Reuss à celle de la Levantine vient d'être ouverte. La longueur du tunnel entre son ouverture du côté de Göschenen et le tunnel de direction à Airolo, est de 14,920 mètres. Les travaux commencés en septembre 1872, ont abouti au percement de la galerie de direction, le 29 février 1880, soit au bout de sept ans et cinq mois seulement, tandis que pour le tunnel du Mont-Cenis, qui n'a que 1220 mètres de longueur, la même opération a exigé treize ans et quatre mois.

Actuellement le tunnel du Saint-Gothard est complètement achevé sur 8,000 mètres, dont 3,700 du côté de Göschenen et 4,300 du côté d'Airolo. Il est à double voie, avec des niches pratiquées dans la maçonnerie et un aqueduc pour l'écoulement des eaux.

Nouveau mode de préparation du verre. — Longrines de verre pour

voies ferrées. — M. Frédéric Siemens, de Dresde, vient de découvrir une nouvelle méthode de traitement du verre, grâce à laquelle il devient assez solide pour servir à la confection de longrines pour les voies de chemins de fer et les lignes de tramway.

Le verre ainsi préparé peut se rompre, mais sans s'éparpiller. Il résiste surtout triomphalement à l'humidité.

Le prix de la longrine considérée en volume, est des deux tiers moins élevé qu'une pièce semblable en fonte.

C'est sur l'emploi convenablement dosé des scories, que M. Siemens a basé sa nouvelle fabrication d'un verre très résistant.

Peinture emmagasinant la lumière et la rendant dans l'obscurité. — Cette invention, connue en France depuis longtemps, fut la conséquence des travaux remarquables de M. Becquerel.

En Angleterre, un chimiste distingué, M. Balmain, s'est fait breveter pour une peinture lumineuse qui se pose comme toutes les peintures possibles; ayant amalgamé la poudre au moyen d'un véhicule bien choisi, il l'étend sur les surfaces, qui ainsi deviennent phosphorescentes dans l'obscurité.

Cette invention, tombée dans l'oubli, vient d'être reprise par MM. Ihlee et Home, de Londres.

L'amirauté anglaise songe à l'utiliser pour éclairer sans feu les magasins de poudre, dans les vaisseaux. On pourrait aussi en venir à la confection de lanternes froides pour les mines.

Ce serait un bienfait énorme que cette découverte, car elle préviendrait les catastrophes qui proviennent de l'éclairage par le feu dans une atmosphère explosible.

TRAVAUX PARTICULIERS COMMENCÉS A LYON

1^{er} ARRONDISSEMENT. — *Rue Jean-Baptiste-Say, 11.* — Construction d'un bâtiment de rapport. Propr., M. Hermitte; entrepr., M. Versavaud. — Au 2^e étage. — *Place Morel, 11.* — Construction d'un bâtiment de rapport. M. Dumont, place de la Miséricorde, 9; archit., M. Boiron, rue Constantine, 8; entrepr. M. Dumont, rue de la Platière, 8. — Au rez-de-chaussée. — *Rue de Vauzelles, 8.* — Construction d'un bâtiment de rapport. Propr., M. Tauty, 17, rue Saint-Marcel; archit., M. Borgeat, cours de Brosses, 9; entrepr., M. Leclair, rue du Chariot-d'Or, 86. Au rez-de-chaussée.

2^e ARRONDISSEMENT. — *Rue Martin, 3.* — Construction d'un bâtiment de rapport. Propr., M. Matignon; archit., M. Bellemain; entrepr., M. Rochette. — Au 4^e étage. — *Rue Duhamel, 19.* — Construction d'un bâtiment de rapport. Propr., M. Renel, avenue de Saxe, 244; archit., M. Chatagnon. — Au rez-de-chaussée. — *Rue Henri-Quatre, retour, rue Franklin et Bougelat.* — Construction d'un marché couvert. Propr., la Ville de Lyon; archit., M. Hirsch; entrepr., MM. Parot-Boudet, pour la maçonnerie, et James Perrin, pour la charpente en fer. — On fait les fondations. — *Rue Saint-Dominique, 8; retour, rue des Archers.* — Maison d'habitation, propr., M. Renel, avenue de Saxe, 244, archit., M. Chatagnon. — On démolit. — *Rue de l'Hôpital, 6, 8, 10; place de l'Hôpital, rue Confort, 19, 21.* — Maison d'habitation. Propr., Hospices civils; archit., M. Reboul; entrepr., M. Gigodot, rue de l'Hôtel-de-Ville, 55. — On démolit.

3^e ARRONDISSEMENT. — *Cours de Brosses, 59.* — Construction d'un bâtiment de rapport. Propr., M. Paulau. — Couverte. — *Cours de la Liberté, 6, et quai de la Guillotière, 5.* Construction d'un temple protestant. Propr., une Association; archit. M. André, rue de la Charité, 11; entrepr., M. Taton, cours de Brosses, 72. — On fait les fondations. — *Rue de Vendôme, 273.* — Construction d'un bâtiment de rapport. Propr. et entrepr., M. Taton, cours de Brosses, 72. — *Quai Claude-Bernard.* — Construction de la Faculté de médecine. Propr., la Ville de Lyon; archit., M. Hirsch; entrepr., M. Day, rue de Vendôme. — Achèvement du pavillon nord-ouest. — *Rue Saint-Lazare, 6.* — Construction d'un bâtiment de rapport. Propr., M. Girerd, rue de la Madeleine, 30; archit., M. Boyer, cours de Brosses, 49; entrepr., M. Brachet, rue de la Madeleine, 40. — Au 1^{er} étage. — *Rue de Marseille, 15 et retour rue Montesquieu, 24.* Construction d'un bâtiment de rapport. Propr., M. Lerousseau, rue Sainte-Elisabeth, 196; archit., M. Borgeat, cours de Brosses, 9; entrepr., M. Perrier, grande rue des Charpennes 10. — Au 1^{er} étage. — *Rue Montesquieu, 26.* — Construction d'un bâtiment de rapport. Propr., M. Gérauld, rue Mazenod, 132; entrepr. M. Perrier, grande rue des Charpennes

10. — Au 1^{er} étage. — *Rue du Rhône, 41.* — Construction d'un bâtiment de rapport. Propr., M. Morgues, rue Sébastien-Gryphe, 100; archit. M. Blanc, rue de la Part-Dieu, 7; entrepr., M. Leblanc, cours de Brosses, 9. — Au 3^e étage.

4^e ARRONDISSEMENT. — *Boulevard de la Croix-Rousse, 52.* — Construction d'un bâtiment de rapport. Propr., M. Poncet; archit., M. TAILLANDIER; entrepr., M. Bourdeix, rue Pailleron, 17. On fait les fondations.

5^e ARRONDISSEMENT. — *Rue Saint-Pierre-de-Vaise, 55.* — Construction d'un bâtiment de rapport. Propr., M. TOLLERON; entrepr., M. Château, chemin de la Demi-Lune, 130. — Couverte. — *Montée des Géroldfains, 6.* Construction d'un bâtiment de rapport. Propr., M. Fourret, montée Saint-Laurent; archit., M. Cunin, rue de Castries; entrepr., M. Clément, rue Saint-Alexandre, 9. — Au 2^e étage.

6^e ARRONDISSEMENT. — *Rue de Crillon, 52.* Construction d'un bâtiment de rapport. Propr., M. GÉRAULD; entrepr., M. Perrier. — Couverte. — *Rue Cuvier, 27 et avenue de Saxe, 86.* — Construction d'un bâtiment de rapport. Propr., M. Piot; archit., M. Porte; entrepr., M. Chatoux. — Au 1^{er} étage. — *Cours Vitton, 54.* — Construction d'un bâtiment de rapport. Propr., M. Avon, passage Duguesclin, 5; entrepr., M. Batime. — Au 4^e étage. — *Cours Vitton, 52.* — Construction d'un bâtiment de rapport. Propr., M. Rombellat, rue de l'Épée, 10; entrepr., M. Batime, rue de la Part-Dieu, 7. — Au 4^e étage. — *Place des Hospices, 5.* — Construction d'un bâtiment de rapport. Prop. et entrepr., MM. Parotet Boudet, rue de Vendôme, 57, archit. MM. Collet et Geneste. — Au 3^e étage. — *Avenue de Saxe, 95, et rue Cuvier, 34.* — Construction d'un bâtiment de rapport. Propr., M. Janin, rue Pierre-Corneille, 19; archit. M. Borgeat; entrepr., M. Fessetaud. — Au 1^{er} étage. — *Boulevard des Brotteaux,* terrain du chemin de fer. — Usine pour fabriquer les eaux gazeuses. — propr., M. Pernet, et Cie, rue Masséna, 15; entrepr., M. Ballet. — Partie couverte et l'autre au rez-de-chaussée; grands hangars et maison d'habitation couvrant plus de 3.500 mètres carrés. — *Avnu de Saxe, angle N.-E. du cours Lafayette.* — Construction d'un bâtiment de rapport. Propr., M. Mayod, quai de la Guillotière, 11; archit., M. Duranson; entr., M. Taton, cours de Brosses, 72. — On fait les fondations. Rue de Seze. — Bâtiment de rapport. Propr., M. Boissonnie; archit., M. Rivière, rue de la Barre, 6; entrepr., M. Batime. — On fait les fondations.

COURS DES MATÉRIAUX DE CONSTRUCTION

EN GROS ET LIVRABLES SUR LES PORTS OU DANS LES ENTREPOTS DE LA PLACE DE LYON

NATURE DES MATÉRIAUX	PRIX SUIVANT LA QUALITÉ		
	19 mars	26 mars	2 avril
BOIS			
Chêne de Bourgogne. le mètre cube	90	à	120
Sapin de la Saône. —	48	»	56
Sapin du Rhône. —	44	»	52
PIERRES			
CARRIÈRES DU HAUT-RHÔNE (VILLEBOIS)			
Allèges. —	42	»	45
Pierre de taille brute. —	45	»	50
Plafonds et marches d'escalier, taille comprise, le mètre carré	25	»	28
Moellons bruts. —	6 50	»	7 50
CARRIÈRES DU MONT-D'OR (SAINT-FORTUNAT)			
Allèges. le mètre cube	35	»	38
Jambages et couverts de portes et croisées, taille comprise. le mètre courant	5	»	5 50
Plafonds et marches d'escalier, taille comprise, le mètre carré	16	»	18
Moellons bruts de Couzon. le mètre cube	5 25	»	6
MÉTAUX			
Fer en barres, au coke, 1 ^{re} classe. les 100 kil.	25 50	25 50	25 50
Fonte de 2 ^e fusion. —	»	»	»
Cuivre en lingot Chili affiné. —	197	190	190
Cuivre rouge en feuilles. —	205	205	205
Cuivre jaune. —	190	195	185
Étain Banca. —	247 50	240	240
Étain Billiton. —	247 50	240	240
Plomb doux, 1 ^{re} fusion. —	51	49	49
Plomb ouvré, tuyaux et feuilles. —	53	52	52
Zinc refondu, 2 ^e fusion. —	43	43	43
Zinc laminé en feuilles Vieille-Montagne. —	66	66	66
Zinc autres marques. —	63	63	63

LES NOUVEAUX PROPRIÉTAIRES

MAISONS

Lyon. — Montée des Épies, 23, M. Lamarand. — Rue de la Fromagerie, 9. Acq., M^{me} Ricard, rue des Missionnaires, 21. — Rue de Flesselles, 22. Acq., M^{me} veuve Balley, à Oullins et M^{me} Montessuy, cours Morand, 9. — Rue Saint-Joseph, 7. Acq., M. Villermoz. — Chemin vicinal, 135, de Jeanne d'Arc, 1. Acq., M^{me} Dubois. — Montée de la Grande-Côte, 7. Acq., M. Robin, à Saint-Étienne de Luynes (Savoie). — Cours du Midi, 7. Acq., M. Claret. — Place Dumas-de-Loire, Acq., M. Debeaune. — Rue Bodin, 16. Acq., M. Garnier. — Rue Pelletier, 10 (2^e étage). Acq., M. J.-B. Piégay, tisseur, 53, rue d'Enfer. — Rue de Chartres, 102. Acq., M. J.-P. Jourget, cours Perrache, 13. — Place Gensoul, 4. Acq., M. Rinoz, cours du Midi, 11. — Rue de la Vigilance, 5. Acq., M. F. Bron, docteur, rue de la Monnaie, 20.

Oullins. — Territoire de Montmarin, Acq., M^{me} Billon, à Oullins.

Écully. — Au même lieu, M^{me} veuve Charrio, quai des Célestins, 5, à Lyon.

Vénissieux. — Au même lieu, Acq., M. Laprade.

Vassieux-sur-Gaillarde. — Au même lieu, Acq., M. Samuel.

Dardilly. — Lieu de Bariot, Acq., M. C.-F. Cornaloup, à Dardilly.

Saint-Genis-Laval. — Au même lieu, Acq., M. Chavent, huissier, et M. A. Madinier, à Saint-Genis-Laval.

TERRAINS

Lyon. — Boulevard de la Part-Dieu et rue Rachais, Acq., M. Dumont, place de la Miséricorde, 9. — Angle de la rue Pierre-Dupont et de la rue Condé, Acq., M. Roland.

Pierre-Bénite. — Au même lieu, Acq., la commune de Pierre-Bénite.

Saint-Genis-Laval. — Lieu de Sacuny, Acq., M. Chavent, huissier, et M. A. Madinier, à Saint-Genis-Laval.

Villeurbanne. — Lieu du Grand-Camp, Acq., MM. Quantin et Gacon.

FORMATIONS, MODIFICATIONS & DISSOLUTIONS DE SOCIÉTÉS

9 mars. — Formation de la Société Eslellon et père pour l'exploitation du carrelage en carrières de Marseille et autres, avenue de Saxe, 112.

11 mars. — Formation de la Société veuve A. Rollin et ses fils, pour l'exploitation d'un fonds de chaudronnerie, rue Molière, 66.

6 mars. — Dissolution de la Société Denat et Janin pour l'exploitation d'un fonds de menuiserie, rue Franklin, 40.

16 mars. — Formation de la Société Battistolo et Ceruty, pour l'exploitation d'un fonds de peintre-plâtrier, rue Laurentin, 12.

23 mars. — Formation de la Société Bourroux et Vinzent pour l'exploitation d'entrepreneur maître-maçon, à Lenuilly.

RÉSULTATS DES ADJUDICATIONS

Rhône. — Le 18 mars. — Entretien des ponts du Rhône et de la Saône. (Voir Supplément n° 11.)
M. Meilhaud, à Lyon, rue Mazenod, 75, adjud. à 6 p. 100.

Rhône. — Le 20 mars. — Entretien des chemins vicinaux (Voir supplément n° 11).
1^{er} lot. M. Thollot, entrep., à Saint-Symphorien-sur-Coise, adjud. à 1 p. 100. — 2^e lot. M. Bernard, entrep. à Saint-Laurent de Chamousset, adjud. à 11 p. 100. — 3^e lot. M. Bernaud, adjud. à 1 p. 100. — 4^e lot. M. Bernaud, au prix du devis. — 5^e lot. M. Grillot, entrep. rue des Monches, à Lyon, adjud. à 7 p. 100. — 6^e lot. M. Bernaud, adjud. à 2 p. 100. — 7^e lot. M. Bernaud, adjud. à 1 p. 100. — 8^e lot. M. Poux, rue de Saint-Cyr, 70, Lyon, adjud. à 12 p. 100. — 9^e lot. M. Garnier, à Riverie, adjud. à 16 p. 100. — 10^e lot. M. Canque, rue Saint-Pierre, 33, Lyon, adjud. à 13 p. 100. — 11^e lot. M. Salsaaq, à Rontalan, adjud. à 5 p. 100. — 12^e lot. M. Joly, à Saint-Symphorien-sur-Coise, adjud. à 5 p. 100. — 13^e lot. M. Chastel, à Taluyers, adjud. à 9 p. 100. — 14^e lot. M. Garnier, à Riverie, adjud. à 11 p. 100.

Rhône. — Le 26 mars. — Dépôt de mendicité à Albigny. (Voir Supplément n° 11).
M. Penelon Henri, entrep., rue du Charriot-d'Or, 18, à Lyon, adjud. à 12 p. 100.

Ain. — Le 14 mars. — Mairie d'Arbignieu. Travaux de construction de l'église paroissiale (Voir n° 11).
M. Boyhon, à Belles, adjud. au prix du devis.

Ardèche. — Le 6 mars. — Amélioration de la navigation du Rhône (Voir n° 11).
M. Igonet (Marius), à Pouzin (Ardèche), adjud. à 14 p. 100.

Côte-d'Or. — Le 11 mars. — Amélioration du canal de Bourgogne.
Travaux sur le versant de l'Yonne (Voir n° 11).
M. Carrière, à Pouilly-en-Auxois, adjud. à 2 p. 100.

Haute-Savoie. — Le 12 mars. — Travaux de chemins (Voir n° 11).
1^{er} lot. — MM. Longo et Sogno, à Rumilly, adjud. à 20 p. 100. — 2^e lot. — M. Bonnat, à Aix-les-Bains, adjud. à 18 p. 100.

Pyénées-Orientales. — Le 13 mars. — Route nationale de Prats de Mollo à la Presle et Port-Vendres (Voir n° 11).
1^{er} lot. — M. Aylé, à Lavelanet (Ariège), adjud. à 21 p. 100.
2^e lot. — M. Surraque, à Saint-Laurent de Cerdans, adjud. à 23 p. 100.
3^e lot. — MM. Robert et Pères, à Perpignan, adjud. à 5 p. 100.

Saône-et-Loire. — Le 12 mars. — Mairie de Gergy. Construction de la maison d'école (Voir n° 11).
M. Lagarde, entrep., à Gergy, adjud. à 6 p. 100.

Saône-et-Loire. — Le 14 mars. — Mairie de Roussillon. Construction de fontaines publiques (Voir n° 11).
M. Letourneur, à Saint-Prix-sous-Beauvray, adjud. à 1 p. 100.

Saône-et-Loire. — Le 20 mars. — Travaux sur la route nationale n° 6. (Voir Supplément n° 11).
Vosges. — Le 18 mars. — Canal de l'Est (4^e et 5^e sections).
Constructions de quatre ponts tournants et d'un pont fixe (Voir n° 11).
M. de la Vallée-Poussin, à Paris, adjud. à 16 p. 100.

MINISTÈRE DE LA GUERRE

Laon. — Le 1^{er} mars. — Direction d'artillerie de la Fère.
Construction d'un magasin à poudre dans l'arsenal de Saint-Vincent (Voir n° 11).
M. Favril, à Laon, adjud. à 15 p. 100.

Mourmelon-le-Grand. — Le 11 mars. — Mairie de Mourmelon-le-Grand. Génie.
Direction de Mézières.
Chefferie du camp de Châlons-sur-Marne.
Travaux divers à exécuter au camp de Châlons (Voir n° 11).
1^{er} lot. — Non adjugé.
2^e lot. — M. Pellé, à Mourmelon-le-Grand, adjud. à 15 p. 100. d'augm.
3^e lot. — M. Miquet, à Mourmelon-le-Grand, adjud. à 12 p. 100.

Orléans. — Le 15 mars. — Ecole d'artillerie d'Orléans.
Construction d'une école d'artillerie et de ses dépendances sur la propriété dite « de la Motte-Sanguin », à Orléans (Voir n° 11).
M. Redon, rue Porte-Saint-Jean, 27, à Orléans, adjud. à 5 p. 100 d'augmentation.

MISES EN ADJUDICATION

Rhône. — Dimanche 18 avril, 10 h. — Travaux de construction d'un groupe scolaire à Grigny. Montant, 45,000 fr.
Les plans, devis, cahier des charges, peuvent être consultés à la mairie de Grigny et chez M. Chatron, architecte, place de la République, 44.

Rhône. — Dimanche 18 avril, 1 h. — Commune de Cenves. Reconstruction d'une maison d'école. Mont., 17,558 fr. 42.
Nul ne pourra soumissionner s'il n'est porteur de deux certificats de capacité délivrés par des architectes connus et visés par M. Desjardins.
On pourra prendre connaissance du projet des cahiers des charges, au secrétariat de la mairie de Cenves, tous les jours, de 11 heures à 2 heures du soir.

Rhône. — Jeudi 22 avril, 2 h. — Travaux à exécuter en 1880, pour l'entretien des bâtiments communaux et services municipaux.
1^{re} série. — 1^{er} lot. Terrassements, maçonnerie, pierre de taille et ciment. Mont., 3,000 fr. Caut., 300 fr. — 2^e lot. Charpente et menuiserie. Mont., 3,000 fr. Caut., 300 fr. — 3^e lot. Serrurerie. Mont., 2,000 fr. Caut., 200 fr. — 4^e lot. Ferblanterie, plomberie et couverture en ardoises. Mont., 1,000 fr. Caut., 100 fr. — 5^e lot. Plâtrerie, peinture et vitrerie. Mont., 3,000 fr. Caut., 300 fr.
2^e série. — 6^e lot. Terrassements, maçonnerie, pierre de taille et ciment. Mont., 3,000 fr. Caut., 300 fr. — 7^e lot. Charpente et menuiserie. Mont., 3,000 fr. Caut., 300 fr. — 8^e lot. Serrurerie. Mont., 2,000 fr. Caut., 200 fr. — 9^e lot. Ferblanterie, plomberie et couverture en ardoises. Mont., 1,000 fr. Caut., 100 fr. — 10^e lot. Plâtrerie, peinture et vitrerie. Mont., 3,000 fr. Caut., 300 fr.
3^e série. — 11^e lot. Terrassements, maçonnerie, pierre de taille et ciment. Mont., 8,000 fr. Caut., 800 fr. — 12^e lot. Charpente et menuiserie. Mont., 10,000 fr. Caut., 1,000 fr. — 13^e lot. Serrurerie. Mont., 4,000 fr. Caut., 400 fr. — 14^e lot. Ferblanterie, plomberie et couvertures en ardoises. Mont., 2,000 fr. Caut., 200 fr. — 15^e lot. Plâtrerie, peinture et vitrerie. Mont., 10,000 fr. Caut., 1,000 fr.
Les devis et cahier des charges relatifs auxdits travaux sont déposés à l'hôtel de ville (4^e division, bureau 64), où chacun sera admis à en prendre connaissance tous les jours non fériés de 10 h. du matin à 3 h. du soir.

Aveyron. — Dimanche, 11 avril, 10 h. — Mairie de Flagnac. Construction d'une maison d'école. Montant, 16,237 fr. 98.
Les plans et devis sont déposés à l'école actuelle de Flagnac.

Côte-d'Or. — Jeudi 15 avril, 1 h. — Travaux du service spécial de la Saône.
1^{er} lot. — Exhaussement et transformation des barrages de Saint-Jean de Losne, du Châtelet et de Seurre.
Mont., 166,751 fr. 46. A valoir, 33,428 fr. 54. Total, 200,000 fr. Caut., 5,000 fr.
2^e lot. — Exhaussement et transformation du barrage du Poncey.
Mont., 118,023 fr. 65. A valoir, 26,976 fr. Total, 145,000 fr. Caut., 4,000 fr.
Les pièces sont déposées à la préfecture (bureau des travaux publics).

Doubs. — Mardi 20 avril, 2 h. — Travaux divers.
Construction d'un pont à Thoraise et de ses abords. Mont., 130,953 fr. 81. Caut., 3,000 fr.
Chemin de fer. n° 6 de Larnod à Montfaucon.
1^{er} lot. Mont., 9,723 fr. Caut., 329 fr. — 2^e lot. Mont., 27,750 fr. 15. Caut., 920 fr. — 3^e lot. Mont., 21,735 fr. 29. Caut., 720 fr. — 4^e lot. Mont., 36,307 fr. 99. Caut., 1,170 fr. — 5^e lot. Mont., 11,401 fr. 39. Caut., 350 fr. — 6^e lot. Mont., 18,283 fr. 82. Caut., 630 fr. — 7^e lot. Mont., 6,182 fr. 49. Caut., 200 fr.

Haute-Savoie. — Lundi 19 avril, 3 h. — Travaux de chemins.
1^{er} lot. Mont., 24,586 fr. A valoir, 3,433 fr. 39. Total, 28,000 fr. Caut., 820 fr. — 2^e lot. Mont., 23,831 fr. 65. A valoir, 3,115 fr. 35. Total, 27,000 fr. Caut., 800 fr. — 3^e lot. Mont., 20,657 fr. 41. A valoir, 3,342 fr. 59. Total, 30,000 fr. Caut., 890 fr. — 4^e lot. Mont., 21,592 fr. 73. A valoir, 3,407 fr. 28. Total, 25,000 fr. Caut., 720 fr. — 5^e lot. Mont., 19,452 fr. 57. A valoir, 2,547 fr. 43. Total, 22,000 fr. Caut., 650 fr.

Drôme. — Dimanche 11 avril, 3 h. — Mairie de Mazeyrolles. Restauration de l'église. Mont., 5,347 fr. 96. Caut., 250 fr.
Les pièces du projet sont déposées à la mairie de Mazeyrolles.

Haute-Saône. — Jeudi 11 avril, 1 h. — Canal de l'Est. Construction du 2^e lot du canal latéral au Concy, entre les carrières de Selles et les Veroyes de Demangeville, sur une longueur de 6,132 mètres. Terrassements et ouvrages d'art. Mont., 803,975 fr. 68. A valoir, 114,024 fr. 32. Total, 918,000 fr. Caut., 26,700 fr.
Les pièces des projets de ces travaux sont déposées à la préfecture (1^{re} division, 2^e bureau), et dans les bureaux de M. l'ingénieur en chef de la 5^e section du canal de l'État, place de l'Atre, 19, à Épinal.

Isère. — Dimanche 11 avril, 2 h. — Mairie de la terrasse. Construction de fontaines. Mont., 6,205 fr. 65. A valoir, 497 fr. 65.
Le projet est déposé à la mairie de la Terrasse, où l'on peut en prendre connaissance.

Lozère. — Mardi 20 avril, 2 h. — Chemin de fer de Marvejols à Neussargues.
3^e lot. — Construction de la partie comprise entre les points kilométriques 5 k. 424^m.50 et 8 k. 400 m., sur une longueur de 2,975^m.50 dont les principaux ouvrages d'art sont les souterrains de Sainte-Lucie, d'une longueur de 1,100 mètres, celui de Griffaillière, d'une longueur de 100 mètres, et celui de l'Estoura, d'une longueur de 285 mètres. Mont., 2,640,000 fr. A valoir, 190,222 fr. 08. Caut., 85,000 fr.
Certificat visé par M. l'ingénieur en chef, à Mende.
Les pièces sont déposées dans les bureaux de la préfecture (2^e division), à Mende.

Meurthe-et-Moselle. — Samedi 10 avril, 2 h. — Travaux communaux.
1^{er} lot. — Commune de Nomeny.

Construction d'une maison d'école de filles avec salle d'asile et amélioration de la maison d'école de garçons.

Travaux estimés par M. Nicolas, architecte. Mont., 68,289 fr. 21, non compris à valoir, 3,240 fr. 35. Caut., 3,414 fr.

2. lot. — Commune de Malzeville.

Construction d'une maison d'école de garçons.

Travaux estimés par M. André, architecte. Mont., 42,290 fr. 68, non compris à valoir 2,339 fr. 35. Caut., 2,415 fr.

3. lot. — Commune de Crantency.

Réparations et agrandissements de la maison d'école.

Travaux estimés par M. Windshach, architecte. Mont., 4,187 fr. 85, non compris à valoir 242 fr. 56. Caut., 249 fr.

Les pièces sont déposées dans les bureaux de la 3^e division de la préfecture de Meurthe-et-Moselle.

Puy-de-Dôme. — Vendredi 16 avril, 2 h. — Chemin de fer de Vichy à Ambert (2^e section) de Vichy à Giroux.

Construction des barrières des passages à niveau, partie comprise entre la station de Vichy et la ligne de Clermont à Montbrison sur une longueur totale de 32,700^m, 70 Total, 15,500 fr.

Certificat visé par l'ingénieur en chef, rue Blatin-Prolongée, à Clermont-Ferrand. Les pièces sont déposées à la préfecture du Puy-de-Dôme (3^e division).

Savoie. — Samedi 10 avril, 1 h. — Travaux de routes.

1^{er} lot. — Route nationale n° 6, de Paris à Chambéry et en Italie. Rétablissement de la brèche des Sorderettes, sur une longueur de 60 mètres au droit de la borne kilométrique 126,900. Mont., 37,349 fr. 18. A valoir, 9,650 fr. Total, 47,000 fr. Caut., 1,245 fr.

2^e lot. — Même route. Construction d'un mur de défense, à Sollières, à la borne kilométrique 155,300. Mont., 27,657 fr. 14. A valoir, 8,342 fr. 86 Caut., 920 fr.

3^e lot. — Route nationale n° 90, de Grenoble à Aoste. Construction entre la borne

kilométrique 17,800 et la Croix-de-Bellentre, longueur 1,364 mètres 74. Mont., 38,383 fr. 35. A valoir, 2,616 fr. 67. Total, 41,000 fr. Caut., 1,275 fr.

Prendre connaissance du cahier des charges à la préfecture.

CHEMINS DE FER DU MIDI

Bordeaux. — Le 13 avril, 9 h. 30. — Ligne de Bordeaux à Cette.

Travaux à exécuter pour le remplacement du ballast dans les tranchées de la Requinque, de la Terrade, du Baracou, du Couardis, de Saint-Eulalie, de Villeségur et Pezens, situées entre la station de Castelnaudary et Pezens. Dépense totale comprise entre 40,000 et 50,000 fr. Caut., 1,500 fr.

Les pièces sont déposées à Bordeaux, dans les bureaux du directeur de l'exploitation, rue de la Gare; à Toulouse, dans les bureaux de l'ingénieur de la voie; à Agen et Narbonne, dans les bureaux du chef de section; à Moissac, Montauban, Villefranche, Castelnaudary, Carcassonne, Foix, Castres et Albi, dans les bureaux du conducteur.

MINISTÈRE DE LA MARINE

Toulon. — Le 8 avril. — Construction de l'atelier des forges des bâtiments en fer au Mourillon.

Importance présumée des travaux, 185,000 fr. Dép. de gar., 10,000 fr.

(Voir le cahier des charges au bureau du commissaire aux travaux, à Toulon, ainsi qu'à Paris, au ministère de la marine et des colonies (bureau des travaux hydrauliques).)

L'imprimeur Gérant : PITRAT AINÉ

LYON. — IMPRIMERIE PITRAT AINÉ, RUE GENTIL, 4

FOURNISSEURS DE LA CONSTRUCTION

PRIX DE L'INSERTION DANS CE TABLEAU, POUR UN AN : LA LIGNE D'ADRESSE 10 FR.; CHAQUE LIGNE EN PLUS 3 FR.

CHAUFFAGE, VENTILATION & FORGES

MATHIAN FILS, 52, 54, 56, rue de Sully, Lyon. — Chaudronnerie, Cuivre et Fer, Charpente fer, Construction de Serres, Grilles, etc. Chauffages à eau chaude, à vapeur et à air chaud, Séchoirs, Ventilation, etc., etc.

SCHMITT & C^e, ancienne maison DELRIEU-BERGOINHOUX FILS, quai d'Occident, 7.

ANCIENNE MAISON VAN GRONENBURG, J. MARTIN, Successeur, rue de La-Martinière, 29, Lyon. Spécialité de Calorifères à air chaud et de Chauffage de Serres et d'habitation par circulation d'eau chaude; Fourneaux à bouillier et Cheminées à réflecteur, simples, et à calorifère.

ROUX (Louis), constructeur, successeur de L. DUPONT, quai Tilsitt, 25, Lyon. — Calorifères tubulaires pour Edifices, Séchoirs, Habitations, Foyers. — Colorifères hygiéniques pour cheminées, Installations générales.

COSTE (P.), successeur de P. BRUN, 66, cours de la Liberté, à Lyon. — Fournisseur de la Marine nationale. — Ventilateurs. — Forges portatives. — Système de Touraille et de Ventilation pour brasseries. Breveté s. g. d. g.

CIMENTS, CHAUX & PLÂTRE

JUTIE, GAY ET C^e, quai de la Charité 14, 15, 16 et 17, Lyon. — Cimenterie portland à prise prompte des meilleures fabriques connues. — Chaux hydrauliques du Teil, de l'Ain et de l'Isère. — Plâtre de Paris et Albâtre. — Plâtre de Savoie et de Bourgogne. — Expéditions : France et Étranger.

PONCET (C.), quai Pierre-Seize, 60, Lyon. Seul dépositaire à Lyon du ciment Gariel de Vassy, travaux d'ornements en ciment, Dallages, Carreaux-mosaïque, etc.

CIMENTS, CHAUX, PLÂTRES, Dalles, Vases, Tuyaux en ciment. Maisons réunies PONT, OLLION, NICOLET, à Grenoble, THORRAND et C^e, à Voreppe, près Grenoble, Agence de Lyon, Entrepôts et bureaux : 43, quai Pierre-Seize, M. SAYETTA, représentant.

SOCIÉTÉ DES CIMENTS DE VALBONNAIS, PELLELOUX Père et Fils et C^e, Grenoble. Ciment à prise lente, Maison à Lyon, place Grôlier, 3, et quai de la Charité.

PERRIN ET C^e, rue de la Part-Dieu, 6, Lyon. — Chaux hydraulique et Ciment du Haut-Rhône. — Ciment prompt de Grenoble et de Vassy. — Tuiles, Pierres à bâtir et moellons.

ARDOISES, TUILES, BRIQUES & POTERIE

NANN (Ch.) rue Marseille, 4 et 6. Seul dépôt de Tuiles et Carreaux de Bourgogne, de Ferrusson, fabricant. (Exposition 1873, médaille d'or, la plus haute récompense.) — Spécialité de Rustique Tyrolien.

ARDOISES, DALLES ARDOISES ET CARREAUX CÉRAMIQUES, GUICHARD père et fils, chemin de Scrin, 3, Lyon. — Représentant de la commission des Ardoisiers d'Angers et seuls concessionnaires pour les départements du Rhône et de l'Ain, de la manufacture de carrelage céramiques de P. CHARNOZ et C^e de Paray-le-Monial.

PEINTURE & PLÂTRERIE

SIMON, 6, rue Thomassin, Lyon. — Boîtes : 25, rue de Séze et 6, place des Terreaux.

FAVRE FRÈRES, 18, rue du Souvenir, Lyon-Vaise. — Fabrique de plâtre. — Dépôt de plâtre de Paris. Produits des tuileries de Bourgogne, maison HEITZELIN et P. BRILL. — Tuiles en verres, Châssis en fonte vitrés, Carreaux de Verdun.

BOIS, CHARPENTE & MENUISERIE

ANCIENNE MAISON BERNARD, DÉBAT ET JANIN, successeurs, Travaux en tous genres, spécialité de Parquets et Cloisons mobiles. Rue de Condé, 30, Entrée provisoire, Rue Dubamel, 7.

BOIS DE CONSTRUCTION, LÉON SABATIER, 165, Grande Rue Saint-Clair. — Charpente de toutes dimensions, Bois de menuiserie, Parquets du Nord, Tuiles mécaniques, Plâtre, chaux, Ciments, etc. — Boîte, quai de la Guillotière, 19.

MÉCANICIENS-CONSTRUCTEURS

MEUNIER-TILLARD & C^e, Grande-Rue de la Guillotière, 94, Lyon. Nouveau moteur à vapeur économique.

PIGUET ET C^e, successeurs de A. DUVERGIER, ingénieurs-constructeurs, rue de Saint-Cyr, à Lyon.

APPAREILS POUR FAIRE LE GAZ SOI-MÊME, Inexploisibles, sans odeur ni altération de couleur par l'air carburé. — Robinet à vanne cylindro-conique (avec soupape) pour eau forcée, Gaz, Air, et Machines pneumatiques. — Pompes élévatoires, nouveaux systèmes brevetés. Effet utile, 70 %. — A. GIRAUD et C^e, quai Pierre-Seize, 51, Lyon.

SCULPTURE, AMEUBLEMENT & DÉCORATION

FLACHAT ET COCHET, rue Dunoir, 2 et place Bellecour, 10, Lyon. Dépôt de Majoliques de Menton, Faïences pour revêtement applicables à la décoration des Vestibules, Salles de bains, etc. Dallages mosaïques.

SERRURERIE ARTISTIQUE

S. OLIVIER, rue de la Part-Dieu, 42. Travaux de Serrurerie. Ateliers, rue Servient, 15.

PINAY (J.-B.), constructeur, h. s. g. d. g., rue de Vendôme, 183 (26 médailles). Spécialité pour Parcs et Jardins. Grilles, Barrières, Meubles, Pont, Serres, Orangeries.

QUINCAILLERIE & OUTILLAGE

CORCELLET ET BERNARD, 2, rue de la Barre et 15, place Bellecour. Machines-Outils pour Métaux et Bois. Spécialité de Quincaillerie pour Bâtiments.

JOUFFROY, place Bellecour, 30 bis. — Machines-Outils pour métaux et bois. — Appareils de levage. — Matériel d'Entrepreneur.

FALCOT MAIRET ET C^e, chemin de Saint-Rambert, quartier de Vaise. Instruments de Pesage, Ponts à bascules, Bascules portatives, Balances de comptoir, Envoi franco, sur demande, d'albums, tarifs et conditions de vente.

MARCHAND (A.) successeur de F. GUILLET, 11, rue Confort Lyon. — Spécialité d'articles de bâtiments, ordinaires et de luxe, Paratonnerres, Porte-voix et Sonneries électriques.

A. FAUGIER, 11, place Perrache, Lyon. Fabrique de Boulons en tous genres. Écrous carrés et à 6 pans, forgés mécaniquement.

PARCS, JARDINS & PROMENADES

LUSSEAU, Architecte-Paysagiste, 57, Grande-Rue, à Bourg-la-Reine (Seine). 14 premiers prix, médaille d'or et de vermeil aux Expositions d'Horticulture.

VERRES A VITRES

GUITTA FILS, rue de Savoie, 5, Verres à vitres. — Spécialité de Flint-Glass et des Verreries du Nord de toutes dimensions. — Mastics.

J. PERRET, place des Célestins, 6, Verres à vitres du Nord ordinaires mousselinés; Grandes dimensions pour magasins.

GAZ & ÉCLAIRAGE PUBLIC

BARDOT (P.), rue Dubamel, 8, Lyon. — Manufacture d'Appareils pour l'éclairage et le chauffage par le gaz. — Construction d'Usines à gaz. — Etablissement de canalisations et plomberies.

POCHET (Eug.), avenue de Saxe, 120, Lyon. Fabrique de Réverbères. — Éclairage à forfait et à l'année des Allées, Cours et Escaliers; Balayages et Fermetures d'allées avec garantie des conventions. Entrepôt d'huiles minérales. — F. T. GUIDON, gérant de l'Entreprise.

INDUSTRIES DIVERSES

MERKLIN (J.), 11, rue de Vendôme, Lyon. Rue Delambre, 14, Paris. Manufacture de grandes orgues d'église. Seule médaille d'or à l'exposition universelle de Paris 1878.

AU CHINOIS. — PAPIERS PEINTS. Soldes exceptionnels 50 % de rabais, depuis 30 cent. le rouleau. Rue Centrale, 11, entre l'église Saint-Nizier et la rue Dubois.

GALVANISATION DES MÉTAUX

USINE A VAPEUR ET MACHINE ÉLECTRO-DYNAMIQUE, MÉTRAL ET ABADIE, 12, rue Passet, Lyon-Guillotière. — Spécialité de Nickelage et Polissage, Dorure, Argenture, Bronzage, Cuifrage, Épargne, Oxydés et viel Argent.

MONUMENTS FUNÉRAIRES

ROYBIN. — Taille de pierres et Marbrerie, rue de Marseille, 84.

VACHEZ. — Taille de pierres et Marbrerie, rue de Marseille, 62.

SOCIÉTÉ DE L'UNION GÉNÉRALE

SOCIÉTÉ ANONYME
Capital: 50,000,000 de Francs

SUCCURSALE DE LYON
16, RUE DE LA RÉPUBLIQUE

Payement de Coupons
Ordres de Bourse
Dépôts de Titres

AVANCES SUR TITRES ET MARCHANDISES

DÉPÔTS D'ARGENT

- 1 0/0. A vue.
- 1 1/2 0/0. A 6 mois.
- 3 0/0. A 1 an.
- 4 0/0. A 2 ans.
- 5 0/0. A 3 ans et au-dessus.

FABRIQUE D'ABAT-JOUR
FABRIQUE DE CHAINES D'ABAT-JOUR

BONNET & VERNAY

Avenue de Saxe, 75
Place du Marché, 21, et quai des Brotteaux, 4

Abat-jour de tous systèmes, perfectionnés et garantis. Système avec crémaillère en fer pour donner le sombre. Volets en fer et en bois, pour les garantir des coups de vent. — Réparation et Fournitures.



DOCKS & SCIÉRIES DE LA PART-DIEU

BIÈTRIX AINÉ & C^{ie}
Rue, cité Part-Dieu, 40, LYON

FABRIQUE DE PARQUETS

CHÈNE, SAPIN
NOYER, FRISES, FOUGÈRE, BATON-ROMPU

SOCIÉTÉ GÉNÉRALE ET UNIQUE

CIMENTS DE LA PORTE-DE-FRANCE

PIERRE HENRY

Seul Dépositaire pour tout le Département du Rhône
Quai de Pierre-Seize, 15
LYON

CIMENTS
de la Porte-de-France
Saint-Michel-Vassy
Pouilly noir (Lacordaire).
Ciments artificiels de Portland. — Chaux hydrauliques blutées de toutes provenances.

PLÂTRES DE PARIS
ordinaires p^r Constructeurs fins et blutés pour Statuaires et Mouleurs Plâtres de Bourgogne et de Savoie pour emplois et engrais.

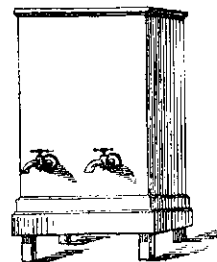
Terres, Briques, Dalles, Chauffe-Pieds, Four économiques et autres objets réfractaires.
BOITES: Rue de la Bourse, 49 et place des Terreaux, 6

FABRIQUE SPÉCIALE DE FONTAINES A FILTRE
Et Réservoirs en Pierre

BERTHIER

13, rue de Jarente, 13
LYON

4 fois médaillés aux Expositions. — Se charge des réparations.



PRODUITS CÉRAMIQUES

SPÉCIALITÉ DE TUYAUX EN TERRE CUITE
Fabrique à la Tour-de-Salvagny (Rhône)

PROST FRÈRES

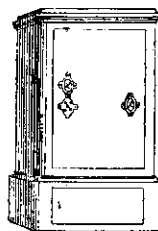
QUAI DE BONDY, 16, A LYON

SUCCURSALE A SAINT-ÉTIENNE: 22, rue de Roanne
Dépôt de Ciments, Plâtres, Chaux hydrauliques, Briques creuses, Tuiles, etc.

COFFRES-FORTS

TOUT EN FER
B. HAFFNER AINÉ
DE PARIS

Expérimenté publiquement
PARIS. — 13 juin 1837 (8 heures)
POITIERS. — 15 juin 1879 (7 heures)
Sucursale à LYON



16 et 18, passage de l'Hôtel-Dieu, 16 et 18

ASSORTIMENT COMPLET DE COFFRES-FORTS

A VENDRE D'OCCASION

MATÉRIEL D'ENTREPRENEURS

3 Locomotives, système Anjubault de 17 tonnes presque neuves à la voie normale. — 2 Locomotives Anjubault de 8 tonnes, à la normale. — 1 Locomotive de 5 tonnes 1/2 à la voie d'un mètre. — 20 locomobiles de 2 à 20 chevaux. — 30 Chaudières et machines à vapeur de différentes forces. — Pompes Coignard, Neut et Dumont, Letestu et autres. — Grues, Treuils, Rails et Wagons, Transmissions, Poulies, Paliers, etc., etc.

ENVOI DE CROQUIS SUR DEMANDE
S'adresser à M. J. ROHMER, 32, cours Perrache à Lyon, où ces matériels sont visibles.

110 Médailles & Récompenses

CONSTRUCTION GÉNÉRALE
Machines, Appareils et Engins servant à la manutention des Fardeaux et des Marchandises

MATÉRIEL COMPLET POUR ENTREPRENEURS

A. S. J. O.
INGÉNIEUR-CONSTRUCTEUR
50, boulevard de la Villette
PARIS

NOUVEAU MOTEUR A VAPEUR ÉCONOMIQUE

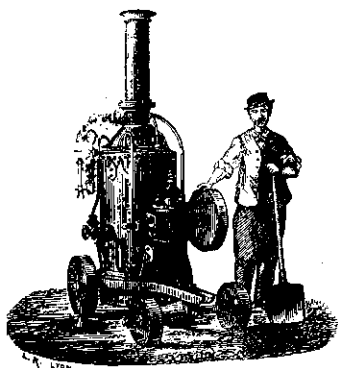
— AGRICULTURE — B. S. G. D. G. — INDUSTRIE —

DEUX CYLINDRES DIFFÉRENTIELS CONJUGUÉS ET A DÉTENTE FACULTATIVE INSTANTANÉE (COMPOUND)

AVANTAGES

- GRANDE puissance relative.
- GRANDE économie de combustible.
- GRANDE facilité d'installation.
- GRANDE facilité de conduite.

Il y a toujours des Machines en magasin ou en construction.
Les Prix défient toute concurrence.



SIMPLICITÉ

- SUPPRESSION des garnitures.
- SUPPRESSION des boîtes à étoupes.
- SUPPRESSION des joints.
- SUPPRESSION des résistances passives.

Les Organes, étant entièrement fermés, sont à l'abri des accidents et de la poussière. Ce Moteur est accessible à toutes les industries.

La simplicité de ce Moteur et sa fabrication en spécialité, permettent de livrer à des prix vraiment exceptionnels. Le Générateur est tubulaire, sa disposition permet des variations de niveau d'eau sans crainte d'accidents. La vapeur fournie au Moteur est surchauffée.

E. MEUNIER-TILLARD & C^{ie}, Constructeurs. — LYON, Grande-Rue de la Guillotière, 94

GRILLAGE GALVANISÉ pour Clôtures et Volières
GRILLES EN FER légères pour Clôtures de Parcs et Jardins.
MEUBLES EN FER pour jardins **CARTON BITUMÉ** pour toitures
 RAULX & Co, 53, cours Lafayette, LYON



NOTA. — On peut voir fonctionner l'appareil mis à la disposition de MM. les Architectes et Propriétaires, chez MM. RAULX & Co, 53, cours Lafayette, à Lyon. Seuls représentants pour le département du Rhône.

COMPTOIR
 DE LA
BOURSE PARISIENNE ET DES TRAVAUX PUBLICS
 PARIS, 16 bis, cité Trévisse, PARIS

Paiement de Coupons.
 Opérations de Bourse, Valeurs non cotées. — Prêts
 Sur titres, comptes de Chèques.

JOURNAL FINANCIER ENVOYÉ GRATUITEMENT AUX CLIENTS

CRÉATION DE PARCS & JARDINS
PRIX DE RÉGLEMENT
 DES TRAVAUX ET FOURNITURES

PAR H. LUSSEAU, ARCHITECTE-PAYSAGISTE
 Un volume in-octavo raisin. — Prix : 2 fr.
 EN VENTE CHEZ L'AUTEUR
 Grande-Rue, 57, à Bourg-la-Reine (Seine)

SIMPLON Les porteurs sérieux et lésés par la vente du Simplon à une Compagnie suisse sont priés de se faire connaître au **Comptoir de la Bourse parisienne et des Travaux publics**, 16 bis, cité Trévisse, à Paris

MÉCANICIEN
G. THOLLIER, quai Tilsitt, 19, LYON

Machines à vapeur Compound à simple et double effet. — Distillerie ambulante. Appareils à flotter sans mécanisme pour sifflet et régulateur de niveau. — Indicateur de niveau avec glace en mica.

LE MONITEUR DES ADJUDICATIONS
 DE L'ÉTAT
TRAVAUX PUBLICS ET FOURNITURES DIVERSES
 Pour l'Armée, la Marine, les Prisons, etc.
 PARIS, 16 bis, cité Trévisse, 16 bis, PARIS
 PARAISSANT TOUTS LES SAMEDIS — UN AN : 10 FR.

IMPRIMERIE COMMERCIALE & ADMINISTRATIVE
PITRAT AINÉ
 Rue Gentil, 4, Lyon

Travaux de Luxe. — Labours. — Mémoires. — Affiches
 Impressions en Couleurs, etc.

BREVETS
 OBTENTION
 CESSION
 EXPLOITATION
 MARQUES DE FABRIQUES
FRANCE
 ETRANGER
 Rabilloud 66
 Avenue de Saxe
 Le pinette & Co
LYON
 MAISON CRÉÉE EN 1856

66, avenue de Saxe (Près le cours Morand)

De 9 à 11 heures **Renseignements** sur toutes les lois françaises et étrangères. Brevets, Patentes, Dépôts de marques, modèles et dessins de fabrique. Pièces à fournir, Taxes etc.

Recherches des antériorités. Copies de Brevets en vigueur ou déchu, Rapports et Avis motivés pour procédure en contrefaçon etc. — **Études** pratiques des inventions. Dessins et Devis pour la construction des machines, appareils etc. — **Visites d'usines.** Conseils légaux et industriels. — **Envoi de Renseignements spéciaux et Tarifs.**

OUVAGES TECHNIQUES A L'USAGE DES ARCHITECTES

TRAITÉ PRATIQUE DE LA COUPE DES PIERRES, par LEBRUN, ingénieur des Arts et Manufactures, professeur de coupe de pierres. Précédé de toute la *géométrie descriptive* qui trouve son application dans la coupe des pierres. Un vol. de texte in-8 de 600 pages, et un atlas in-4 de 59 planches contenant 381 figures. 40 fr.

TRAITÉ COMPLET SUR L'HUMIDITÉ QUI SE FAIT SENTIR DANS LA PLUPART DES HABITATIONS. Études des divers moyens à employer pour éviter, en atténuer et en empêcher les effets désastreux, suivi d'une étude sur l'hygiène et la salubrité des habitations, sur leur chauffage et leur ventilation, par P. VIÉNOT, architecte. Un vol. in-8. 2 fr. 50

BARÈME DU POIDS DES MÉTAUX. Poids, volumes, surfaces. Développement des circonférences, longueur des côtés des corps métalliques creux et pleins. *Cylindres, sphères, polygones en fer, en fonte, en laiton, en cuivre, en plomb* pour toutes les sections de millimètre en millimètre, depuis 1 jusqu'à 1000. Ouvrage indispensable aux architectes, ingénieurs, métallurgistes, mécaniciens, constructeurs, dessinateurs, calculateurs, métreurs, vérificateurs, entrepreneurs de travaux et généralement à tous ceux qui vendent, achètent ou emploient les métaux, par A. JACQUET, ex-conducteur des Ponts et Chaussées, ancien élève des Arts et Métiers de Châlons-sur-Marne. Un vol. in-8. 3 fr. 50

FOSSÉS D'AISANCES, LATRINES, URINOIRS ET VIDANGES, par LIGER, architecte de la ville de Paris, membre de la commission supérieure de voirie. Historique, construction, ventilation, désinfection, étude des différents systèmes, application à l'agriculture, législation et jurisprudence. Un vol. gr. in-8 avec 231 figures intercalées dans le texte et 16 planches hors texte. 20 fr.

TRAITÉ DES CONSTRUCTIONS CIVILES, ou *Mémorial vade-mecum* des entrepreneurs, architectes métreurs, commissaires voyers, géomètres, instituteurs, administrateurs communaux, propriétaires, bâtisseurs, etc., par CH. MOERMAN. Deuxième édition. Un volume in-12 avec 288 planches. 4 fr.

TRAITÉ ÉLÉMENTAIRE DE LA RÉSISTANCE DES MATÉRIAUX, par E. LINGLIN, ingénieur civil. Théorie générale. Extension et compression. Résistance des enveloppes. Flexion des prismes posés sur des appuis. Flexion et flèches de flexion. Flexion des prismes chargés debout. Torsion et angles de torsion. Un vol. in-8 avec 100 fig. dans le texte et 200 formules générales et applications particulières. 5 fr.

TRAITÉ PRATIQUE DU CHAUFFAGE, DE LA VENTILATION ET DE LA DISTRIBUTION DES EAUX DANS LES HABITATIONS PARTICULIÈRES, à l'usage des architectes, des entrepreneurs et des propriétaires, par JOLY. Un vol. in-8. 10 fr.

Le Catalogue complet sera envoyé à toute personne qui en fera la demande

J. BAUDRY, éditeur, 15, rue des Saints-Pères, PARIS

COMPTOIR
 DE LA
BOURSE PARISIENNE
 ET DES
TRAVAUX PUBLICS
 40, Rue Laffitte, à Paris

RÉPARTITION DU DIVIDENDE DE 1879
 Le Conseil d'administration du Comptoir de la Bourse Parisienne et des Travaux publics a décidé de proposer à l'Assemblée générale de ses actionnaires, la distribution d'un dividende de 105 francs par action pour l'exercice 1879, sur lesquels 70 francs ont déjà été distribués.
 Le solde, soit 35 francs bruts, sera payable, impôt déduit, aux caisses du **Comptoir de la Bourse Parisienne et des Travaux publics**, rue Laffitte, 40, à Paris, et en province, chez tous les **Banquiers** à partir du 1^{er} juin prochain; les titres seraient négociables, *coupon détaché*, à partir du 1^{er} mai.



HERNIES
 ET
DIFFORMITÉS

Guérison complète est obtenue au moyen d'appareils spéciaux, brevetés s. g. d. g., qui ne se trouvent que dans la Maison

J. BIONDETTI
 BANDAGISTE
 ORTHOPÉDISTE, FOURNISSEUR
 DES HÔPITALS
 71, rue de la République, 71
 ALLÉE DES BAINS

Nota. — Ne pas confondre cette Maison avec d'autres du même genre.
Rue de la République, 71